



GREFFE DU TRIBUNAL
DE COMMERCE DE PARIS



© Copyright Lucilia Jamois

Atlas économique de Paris 2017
du greffe du tribunal de commerce de Paris
12ème édition

Sommaire

INTRODUCTION	3
PARTIE 1 - PARIS DANS SA GLOBALITÉ	4
GÉOGRAPHIE DES ENTREPRISES PARISIENNES	5
DENSITÉ DES ENTREPRISES À PARIS	6
LES ENTREPRISES PARISIENNES ET LEURS CARACTERISTIQUES	7
STATUT JURIDIQUE DES ENTREPRISES PARISIENNES.....	8
REPARTITION DES ENTREPRISES PARISIENNES SELON LES CRITERES DE DEFINITION DES MICROS/PETITES/MOYENNES ENTREPRISES .	10
ÂGE MOYEN DES ENTREPRISES DE 2011 A 2016.....	11
LES DIRIGEANTS DES ENTREPRISES PARISIENNES	30
CIVILITE DES DIRIGEANTS D'ENTREPRISES	31
ÂGE DES DIRIGEANTS D'ENTREPRISES	33
NATIONALITES DES DIRIGEANTS D'ENTREPRISES.....	35
LES ENTREPRISES PARISIENNES EN DIFFICULTE	43
REPARTITION DES JUGEMENTS D'OUVERTURE PAR TYPE DE PROCEDURE EN 2016	44
SECTEURS D'ACTIVITÉ DES ENTREPRISES EN DIFFICULTÉ	45
EFFET SUR L'EMPLOI A PARIS - SALAIRES DIRECTEMENT CONCERNES PAR LES JUGEMENTS D'OUVERTURE DE 2008 A 2016	48
DISPARITION DES ENTREPRISES À PARIS	49
REPARTITION PAR TRANCHE D'ÂGE DES ENTREPRISES RADIEES	51
MOTIFS DE RADIATION DES ENTREPRISES	52
SECTEURS D'ACTIVITÉ DES ENTREPRISES RADIÉES À PARIS DE 2012 À 2016	54
PARTIE 2 - LES ARRONDISSEMENTS DE PARIS – FICHES D'IDENTITÉ	55
ANNEXES	76

Introduction

Depuis 2005, le greffe du tribunal de commerce de Paris publie chaque année l'Atlas économique, une étude sur l'évolution des entreprises parisiennes.

Celle-ci s'appuie sur les données économiques, juridiques, comptables et judiciaires déclarées par les chefs d'entreprises immatriculés au registre du commerce et des sociétés et/ou extraites des dossiers du tribunal de commerce, et recueillies par le greffe dans le cadre de sa mission de service public. Les données de 2016 sont mises en perspective avec celles des années antérieures, de 2011 à 2015.

L'Atlas est composé de deux parties.

La première partie, présentée sous forme de graphes et de tableaux commentés propose une vision globale des 391 044 entreprises parisiennes¹. Sont présentés successivement : les entreprises et leurs caractéristiques (implantation géographique, statut juridique, capital social, âge moyen et pérennité, activités) ; le profil de leur dirigeant (civilité, âge moyen et nationalité), les entreprises en difficulté (les jugements d'ouverture répartis par type de procédure, par secteur d'activité), les disparitions d'entreprises (âge, motifs de disparition, secteurs d'activité concernés).

Dans une seconde partie, l'étude se focalise sur les données clés de chacun des 20 arrondissements, présentées sous forme de fiches d'identité².

Les **six chiffres clés de l'évolution économique de Paris** à retenir en 2016, comparés à ceux de 2015, sont les suivants :

- **391 044** : le nombre d'entreprises actives à Paris au 31 décembre 2016, soit une hausse de 2,6 %, ce qui représente 10 013 entreprises supplémentaires.
- **11 ans** : la pérennité moyenne des entreprises, soit 7 mois de moins
- **52,5 ans** : l'âge moyen du dirigeant d'entreprise, soit 2 mois de moins.
- **36 165** : le nombre de nouvelles entreprises immatriculées au registre du commerce et des sociétés (RCS) en 2016, soit une augmentation de 10 % (essentiellement due à l'immatriculation de 3 300 auto-entrepreneurs).
- **3 846** : le nombre d'entreprises en difficulté en 2016, soit une baisse de 2,2 %.
- **17,4 %** : la densité moyenne de la population des entreprises dans la capitale (ratio du nombre d'entreprises divisé par le nombre d'habitants cf. annexe 1), chiffre stable par rapport à 2015.

¹ Ces chiffres incluent les auto-entrepreneurs immatriculés au RCS depuis le 19 décembre 2014. Ils ne comprennent pas les artisans, les professionnels libéraux et les agriculteurs inscrits en tant que personnes physiques, qui ne sont pas inscrites au RCS.

² Dans la seconde partie de l'Atlas, seules sont incluses les entreprises dont le siège social est implanté à Paris. Par ailleurs, seules les ouvertures de procédures collectives directes sont prises en compte.

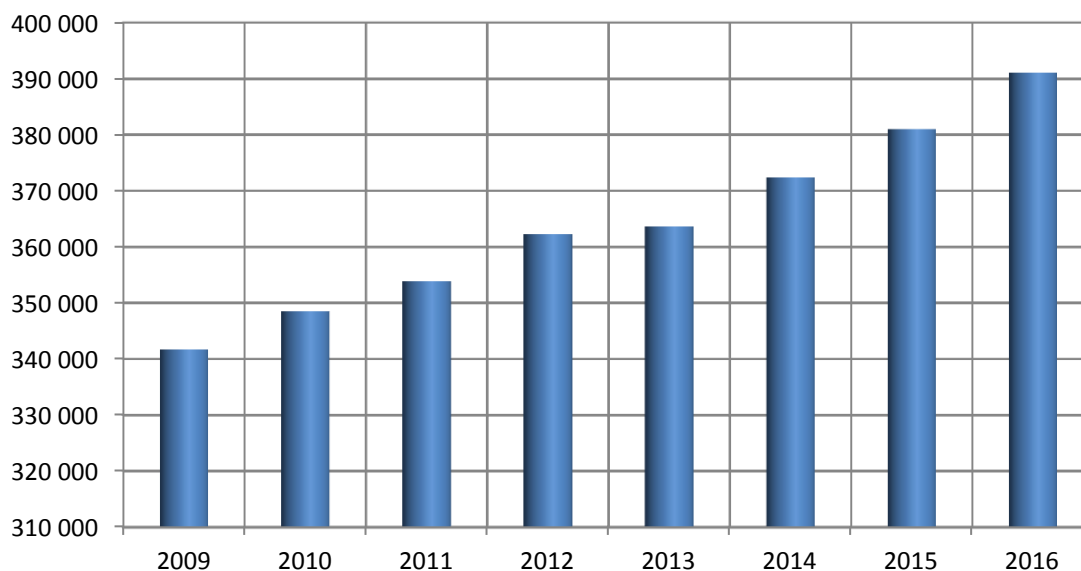
Partie 1 - Paris dans sa globalité

Géographie des entreprises parisiennes

Les entreprises immatriculées au RCS de Paris et leur répartition géographique en 2016

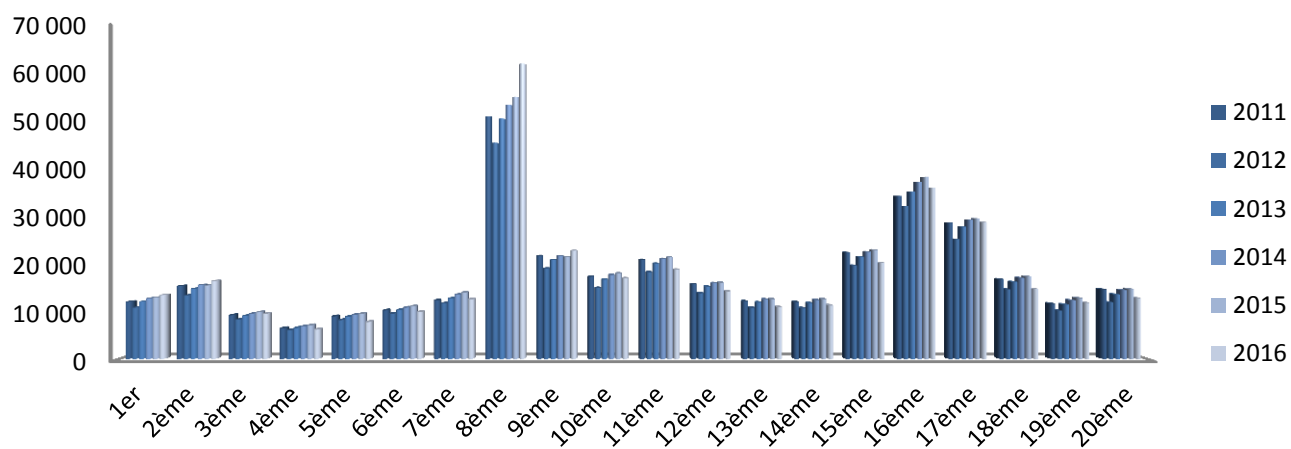
Le nombre d'entreprises actives à Paris s'élève à **391 044** au 31 décembre 2016 contre **381 028** au 31 décembre 2015.

Entreprises actives à Paris



Les 391 044 entreprises parisiennes sont implantées de façon inégale dans les arrondissements. Toutefois, leur répartition reste similaire d'une année à l'autre. Le 8^{ème} est l'arrondissement qui concentre le plus grand nombre d'entreprises, soit près de 16 % des entreprises parisiennes en 2016.

Implantation des entreprises par arrondissement à Paris

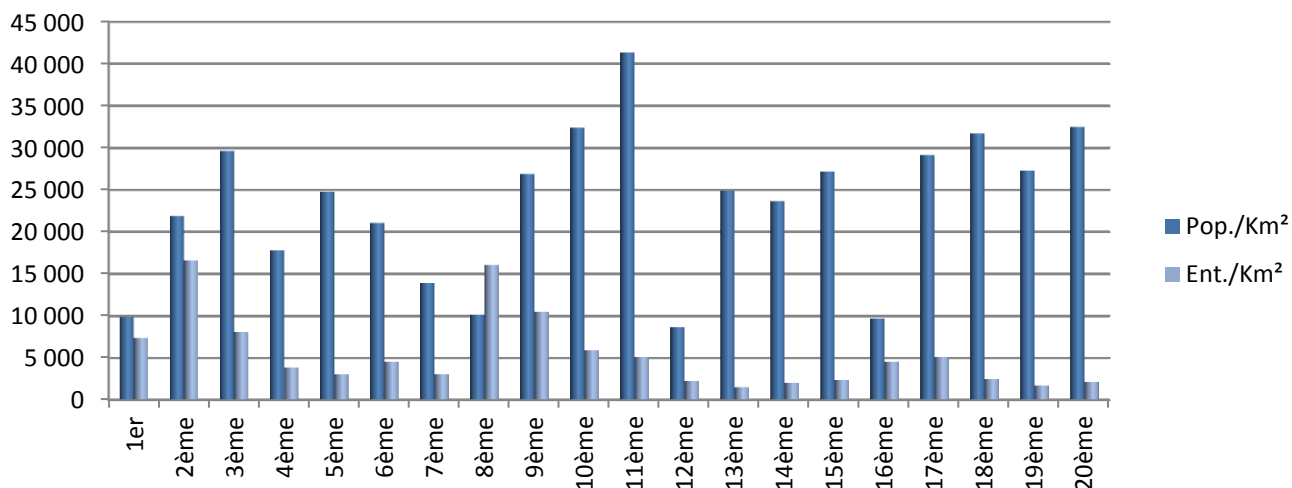


Densité des entreprises à Paris :

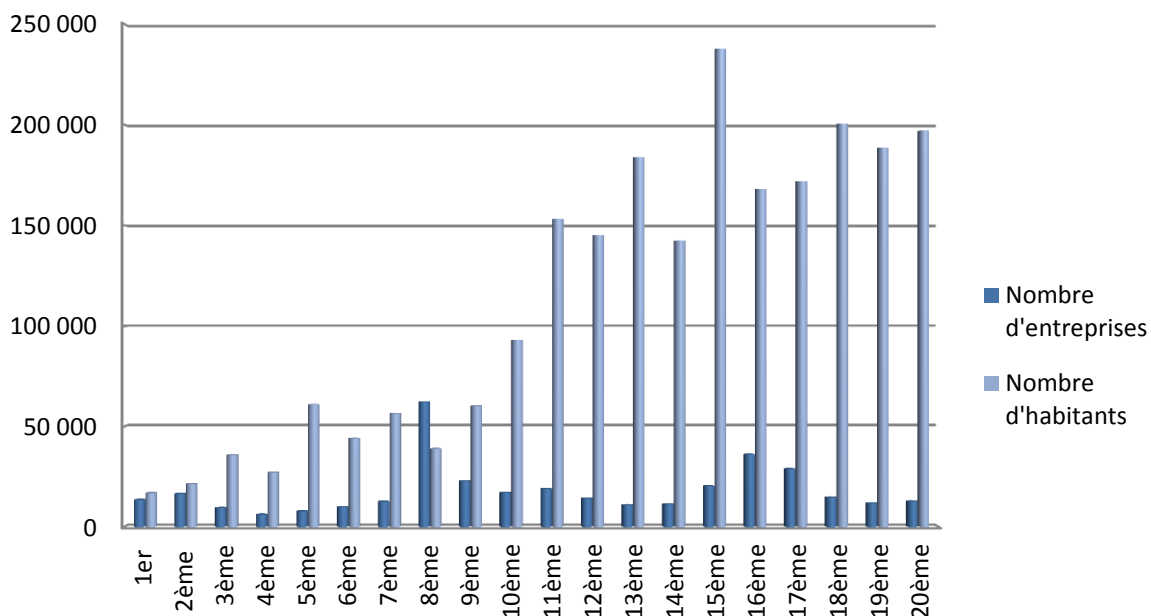
La densité du tissu entrepreneurial peut être mesurée en fonction du nombre d'habitants. Ainsi, le total des 391 044 entreprises rapporté aux 2 243 739 parisiens recensés par l'Insee au 01/01/2017* établit à 17,4 % la densité des entreprises à Paris, soit une densité légèrement supérieure à l'année antérieure (17 %).

La représentation des nombres d'entreprises et d'habitants* par arrondissement complète cette première observation et met en évidence les zones à vocation plus économique et celles à vocation plus résidentielle.

Habitants au km² en 2016 à Paris



Habitants et entreprises à Paris au 31/12/2016



* <https://www.insee.fr/fr/statistiques/2534314?geo=COM-75056>

De 2013 à 2016 :

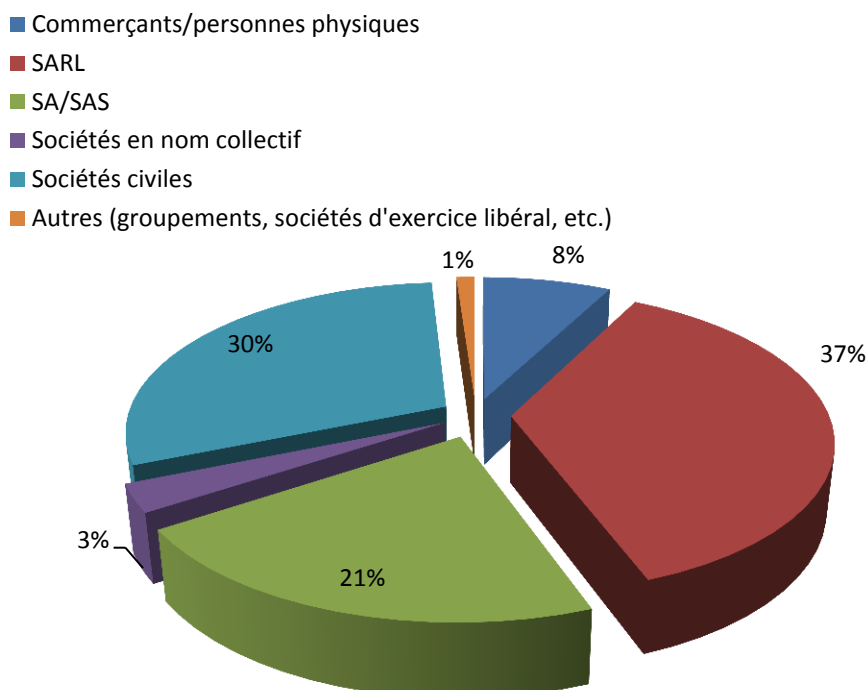
**Les entreprises parisiennes et leurs
caractéristiques**

Statut juridique des entreprises parisiennes

Les entreprises parisiennes par statut juridique évoluent de façon différenciée :

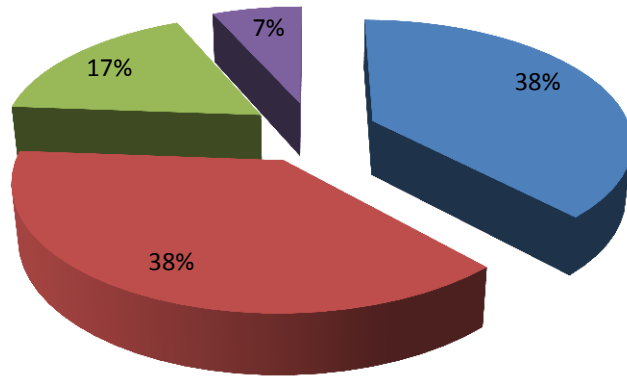
- **Commerçants/personnes physiques** : 8 % des entreprises en 2016, contre 7 % en 2015.
- **SARL** : 36 % des entreprises en 2016, contre 39 % en 2015.
- **SA/SAS** : 23 % des entreprises en 2016, contre 20 % en 2015.
- **Sociétés en nom collectif** : 3 % des entreprises en 2016, soit le même chiffre qu'en 2015.
- **Sociétés civiles** : 29 % en 2016, contre 30 % en 2015.
- **Groupements (GIE, GEIE), sociétés d'exercice libéral, coopératives, sociétés européennes et autres formes juridiques** : 1 % des entreprises en 2016, soit le même chiffre qu'en 2015.

Répartition par statut juridique des entreprises en 2016



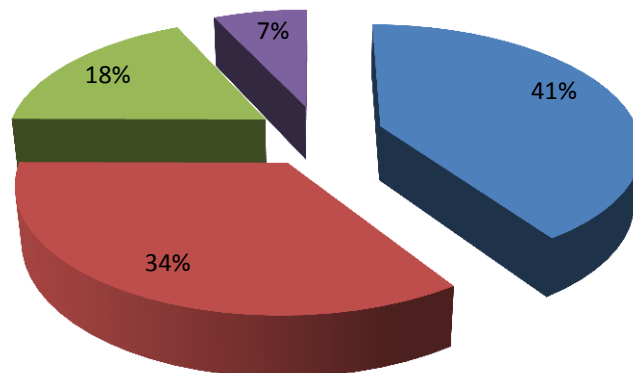
Répartition des entreprises toutes formes juridiques confondues par montant de capital social en 2016

■ <7 500€ ■ 7 500€ à 37 000K€ ■ 37 000K€ à 500 000K€ ■ >500 000K€



Répartition des entreprises commerciales par montant de capital social en 2016

■ <7 500€ ■ 7 500€ à 37 000K€ ■ 37 000K€ à 500 000K€ ■ >500 000K€



Répartition des entreprises parisiennes selon les critères de définition des micros/petites/moyennes entreprises

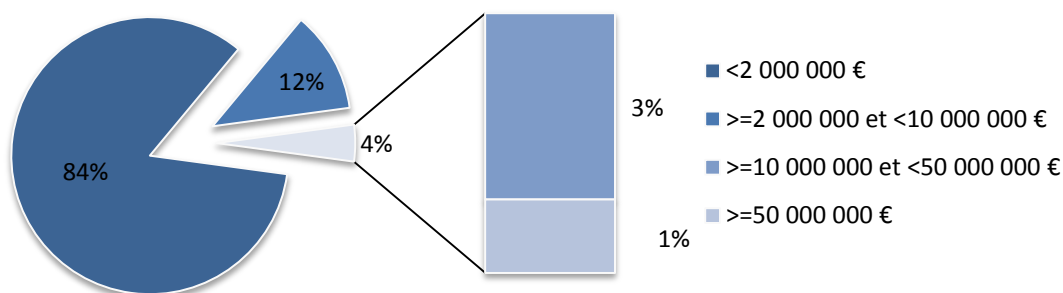
Le décret n° 2009-245 du 2 mars 2009 transpose en droit français la définition européenne des petites et moyennes entreprises (recommandation 2003/361/CE concernant la définition de la micro, petite et moyenne entreprise). Ces critères prennent en compte l'effectif et le chiffre d'affaires ou le bilan total annuel selon les seuils suivants :

- **Une micro entreprise** a un effectif inférieur à 10 personnes et un chiffre d'affaires ou total du bilan annuel n'excédant pas 2 millions d'euros.
- **Une petite entreprise** a un effectif inférieur à 50 personnes et un chiffre d'affaires ou total du bilan annuel n'excédant pas 10 millions d'euros.
- **Une entreprise moyenne** a un effectif inférieur à 250 personnes et un chiffre d'affaires n'excédant pas 50 millions d'euros ou un total du bilan annuel de moins de 43 millions d'euros.

Selon ces critères :

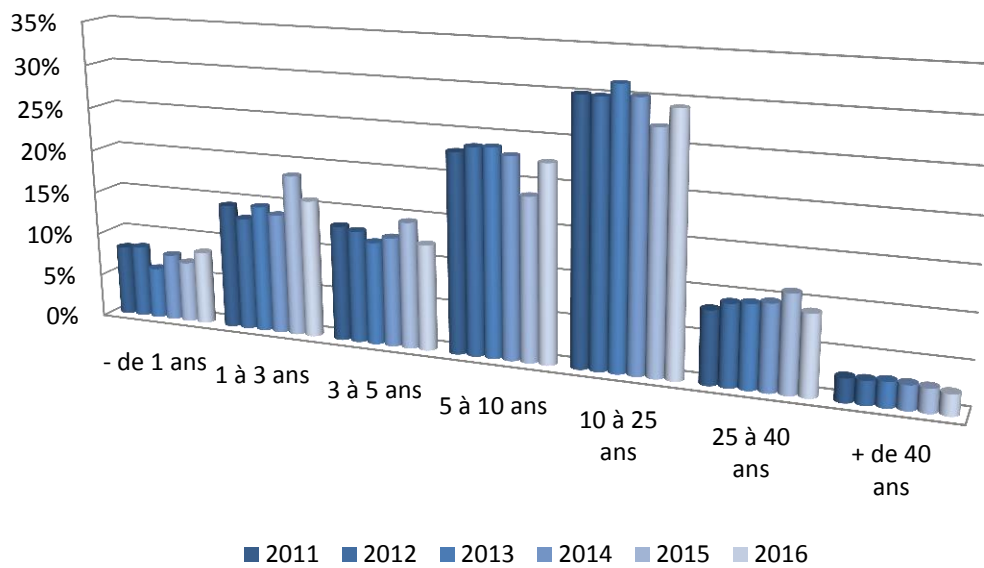
- **en 2016, 84 % des entreprises parisiennes sont des micros entreprises (86 % en 2015), 12 % sont des petites entreprises et 4 % sont des entreprises moyennes.**

Répartition des sociétés selon le critère micro petites ou moyennes entreprises

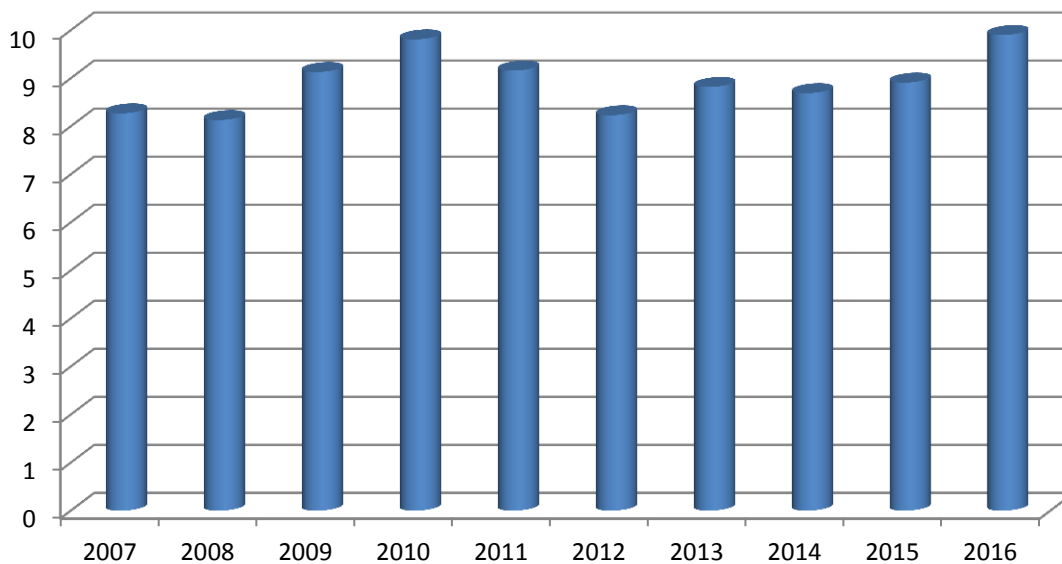


Âge moyen des entreprises de 2011 à 2016

Pyramide des âges des entreprises actives

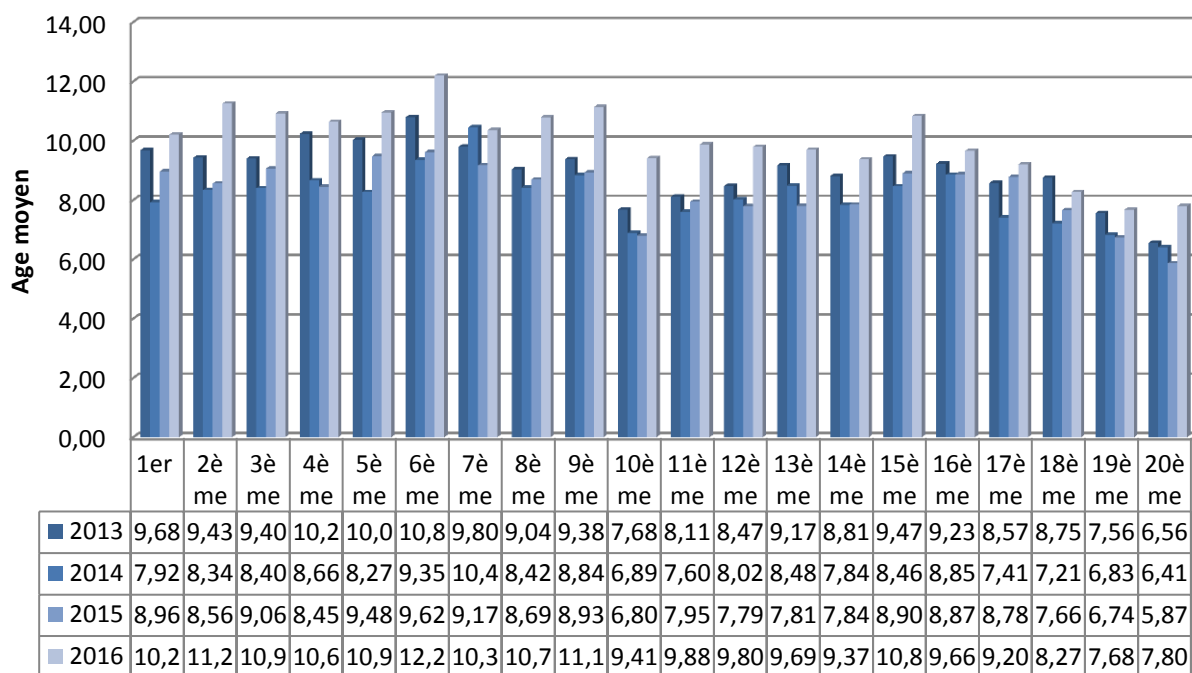


Durée de vie moyenne des entreprises (en années)



La stabilité, voire l'allongement de l'âge moyen des entreprises, est constaté dans presque tous les arrondissements. Les entreprises implantées dans les arrondissements du centre de Paris, soit les 2^{ème}, 5^{ème}, 6^{ème} et 9^{ème} arrondissements, ainsi que les 3^{ème}, 11^{ème}, 12^{ème} et 15^{ème} ont généralement l'âge moyen le plus élevé, soit de 12 à 13 ans. Les deux arrondissements ayant l'âge moyen le plus bas sont les 19^{ème} et 20^{ème}, soit moins de 11 ans.

Durée de vie moyenne des entreprises par arrondissements (en années)



Activités des entreprises de 2011 à 2016

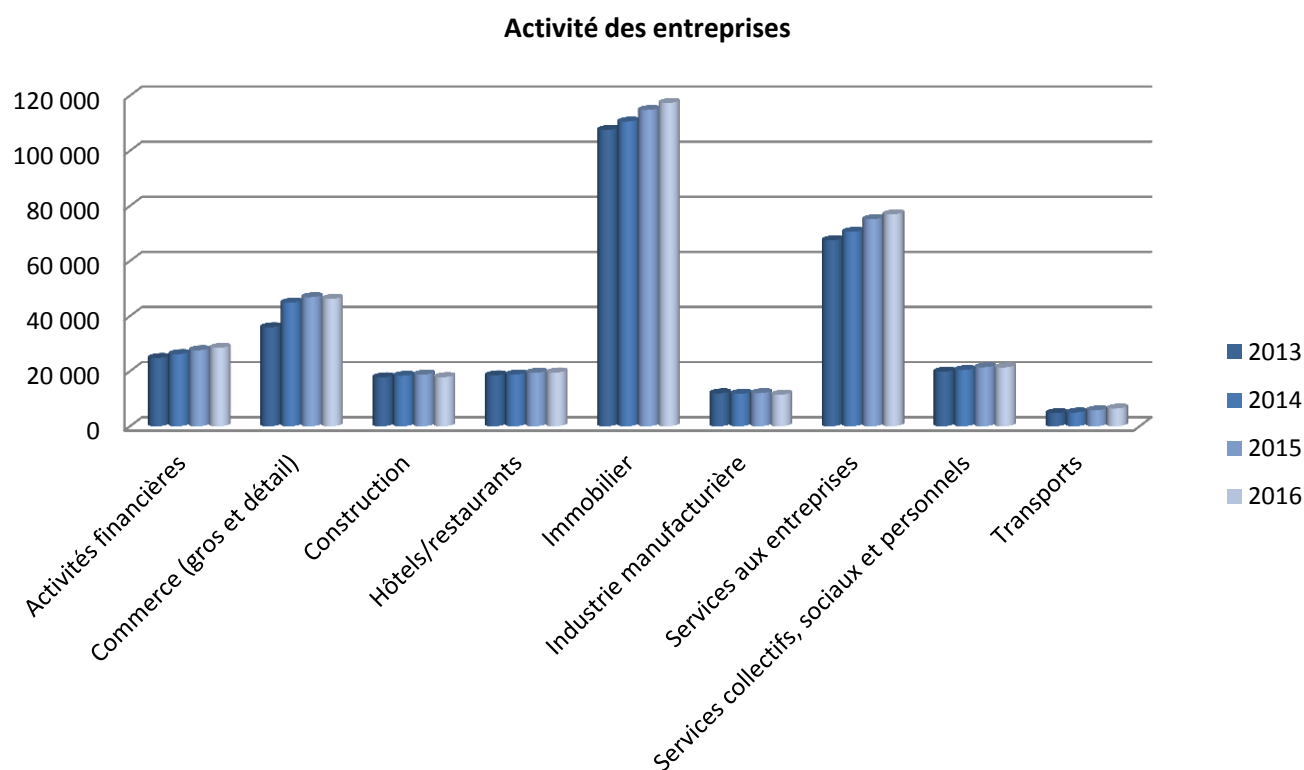
Afin d'apporter un éclairage plus synthétique sur les activités des entreprises à Paris, le greffe a défini neuf principaux secteurs dans lesquels les entreprises commerciales parisiennes sont engagées.

Les sociétés civiles, ainsi que quelques statuts juridiques comme les groupements d'intérêt économique, ont été écartés de cette analyse, étant considérés comme plus éloignés du commerce et donc de l'activité économique.

En 2016, les 9 grands secteurs d'activités définis sont les suivants :

- les activités financières (8 %)
- le commerce (gros et détail) (13 %)
- la construction (5 %)
- l'hôtellerie/restauration (6 %)
- l'immobilier et la location de biens (34 %)
- l'industrie manufacturière (3 %)
- les services aux entreprises (22 %)
- les services collectifs, sociaux et personnels (6 %)
- les transports (2 %)

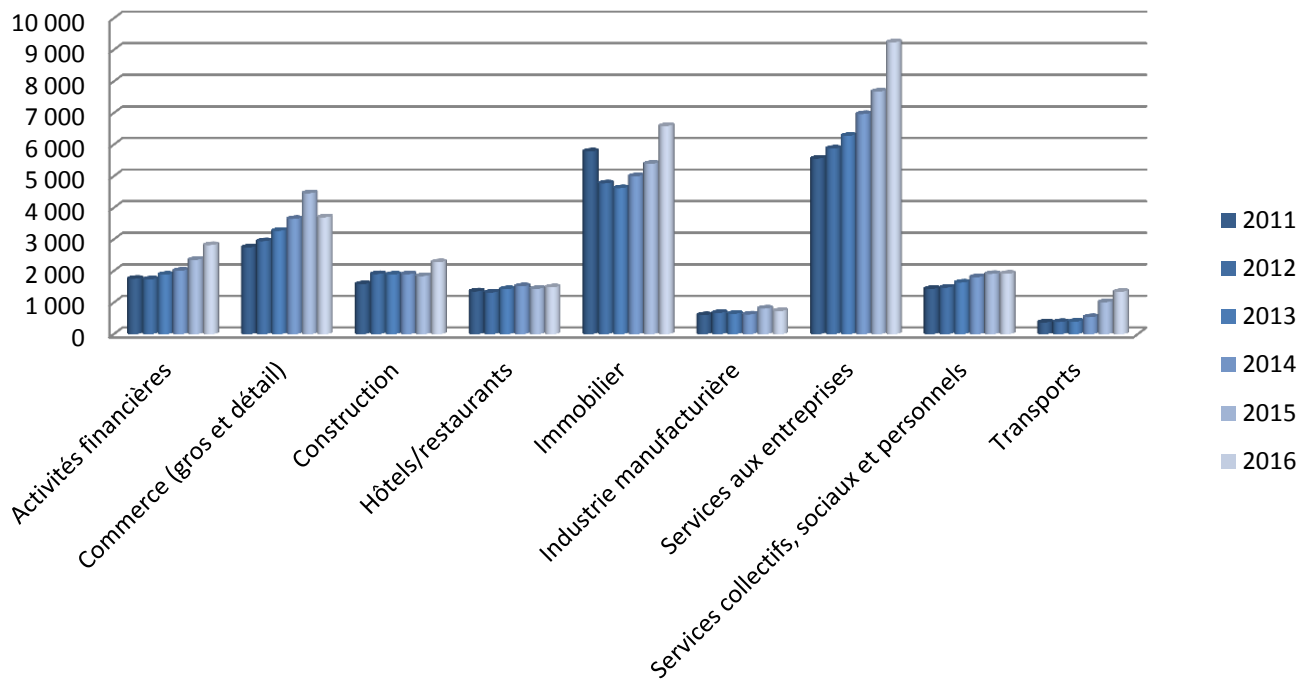
Par rapport à 2015, la principale tendance observée en 2016 est la hausse du nombre d'entreprises engagées dans les activités financières (+ 3,1 %) et les transports (+11,4 %).



Les grands secteurs d'activités dans lesquels sont engagées les entreprises nouvelles immatriculées en 2016, sont particulièrement bien représentés dans les arrondissements suivants :

- les activités financières dans les 8^{ème} et 16^{ème}
- l'hôtellerie/restauration dans les 8^{ème}, 11^{ème} et 18^{ème}
- le commerce (gros et détail) dans les 18^{ème} et 20^{ème}
- les services aux entreprises dans les 1^{er}, 8^{ème}, 16^{ème} et 17^{ème}.
- l'immobilier et la location de biens dans les 7^{ème}, 8^{ème}, 15^{ème}, 16^{ème} et 17^{ème}
- les services collectifs, sociaux et personnels dans les 8^{ème} et 11^{ème}
- la construction dans les 8^{ème}, 19^{ème}, 16^{ème} et 17^{ème}
- L'industrie manufacturière dans les 8^{ème} et 11^{ème}
- Les transports dans le 8^{ème}.

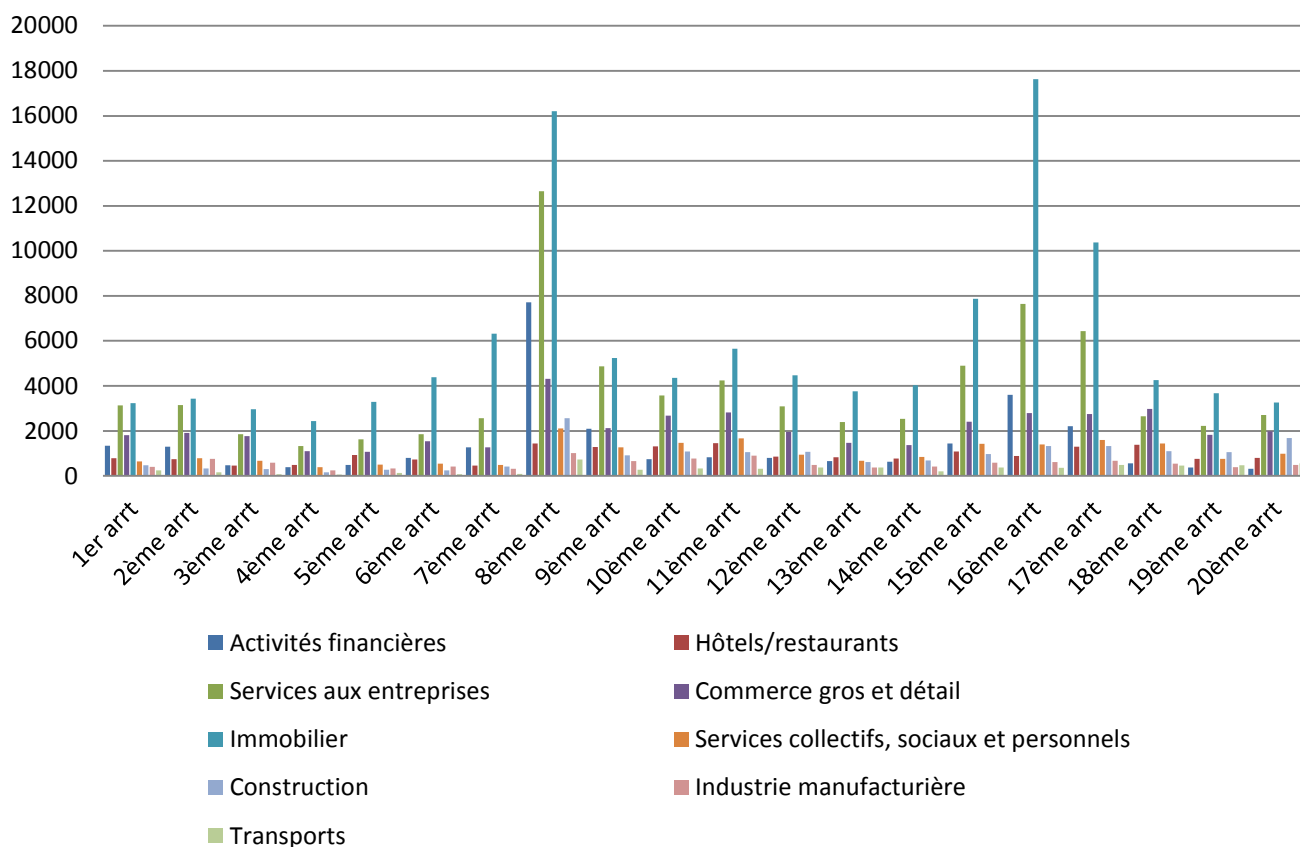
Activité des nouvelles entreprises, immatriculées de 2011 à 2016



En 2016, la répartition des principales activités des entreprises par arrondissement sont les suivantes :

- les activités financières dans le 8^{ème} et le 16^{ème}.
- le commerce (gros et détail) dans les 8^{ème}, le 11^{ème} et le 18^{ème}
- la construction dans les 8^{ème} et 20^{ème}
- l'hôtellerie/restauration dans les 8^{ème} et 18^{ème}
- l'immobilier et la location de biens dans les 8^{ème}, 16^{ème} et 17^{ème}
- les services aux entreprises dans les 8^{ème} et 16^{ème}
- les services collectifs, sociaux et personnels dans les 8^{ème}, 11^{ème} et 17^{ème}
- L'industrie manufacturière dans les 8^{ème} et 11^{ème}
- Les transports dans les 8^{ème}, 17^{ème} et 20^{ème}

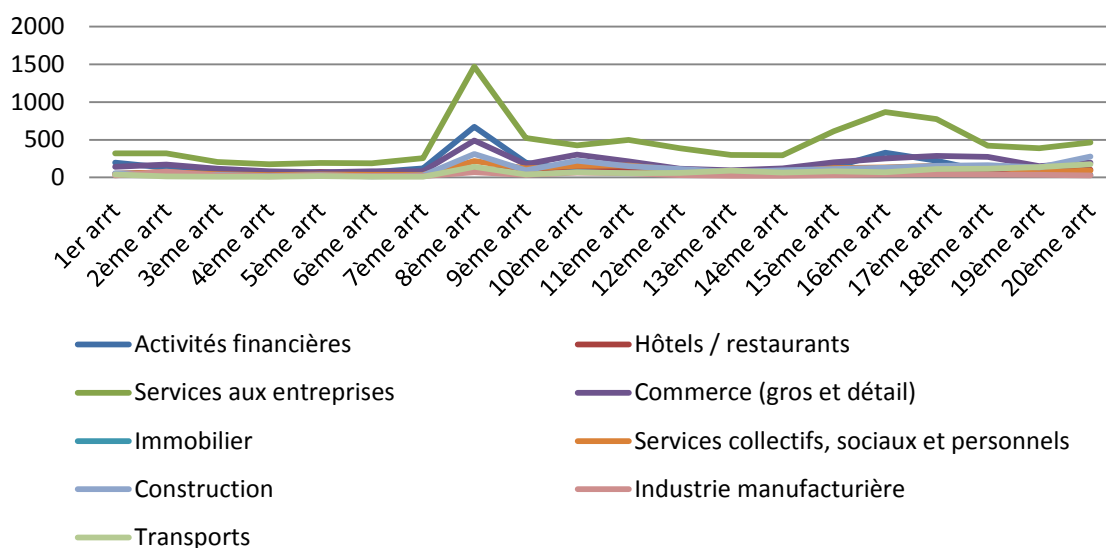
Activités des entreprises par arrondissement en 2016



Les principales implantations observées par secteur d'activité/arrondissements pour les nouvelles entreprises, immatriculées en 2015, sont les suivantes :

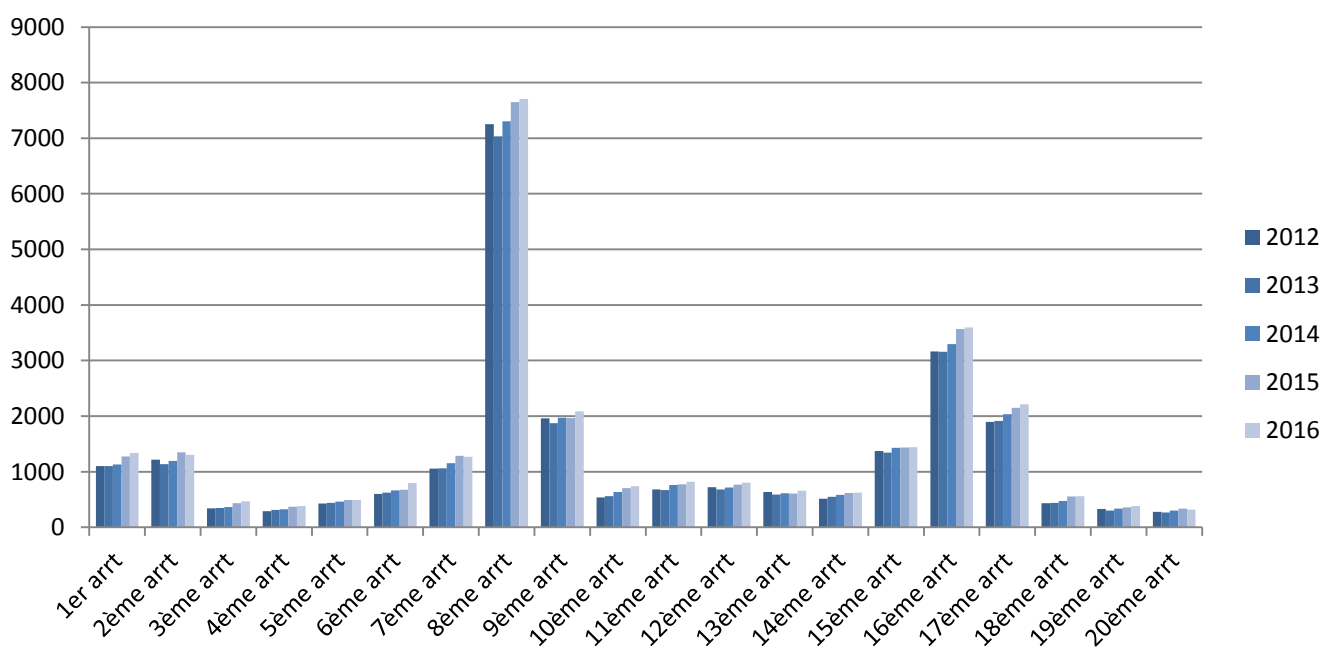
- les activités financières dans le 8^{ème} et le 16^{ème}
- le commerce (gros et détail) dans les 8^{ème} et 11^{ème}
- la construction dans les 8^{ème}, 10^{ème} et 20^{ème}
- l'hôtellerie/restauration dans les 8^{ème}, 10^{ème} et 11^{ème}
- l'immobilier et la location de biens dans les 8^{ème}, 16^{ème} et 17^{ème}
- les services aux entreprises dans les 8^{ème} et 16^{ème}
- les services collectifs, sociaux et personnels dans les 8^{ème}, 10^{ème} et 11^{ème}
- L'industrie manufacturière dans les 2^{ème}, 8^{ème} et 10^{ème}
- Les transports dans les 8^{ème}, 19^{ème} et 20^{ème}.

Activités des nouvelles entreprises, immatriculées en 2016, par arrondissement



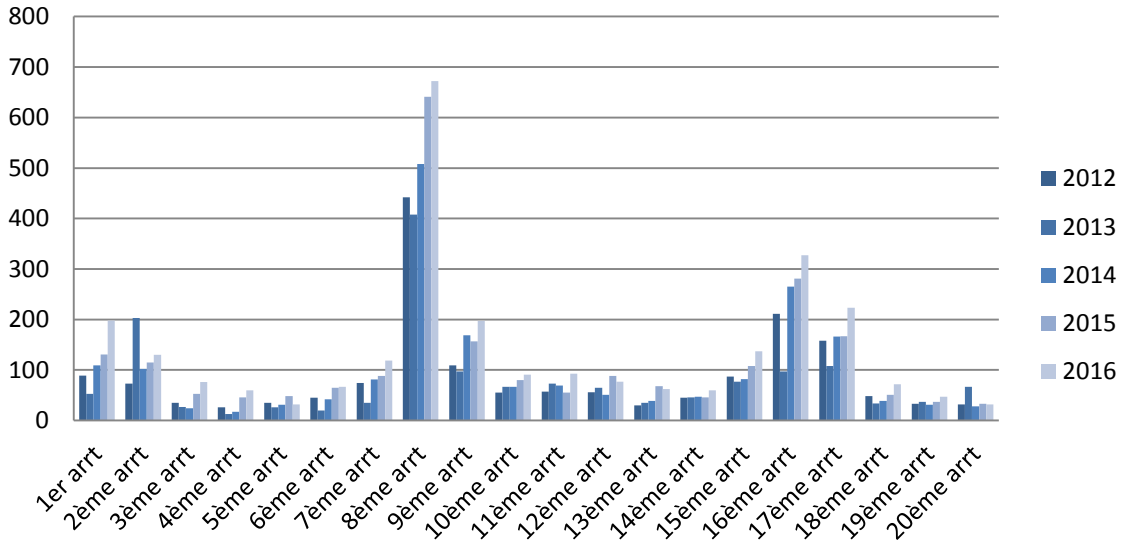
Le secteur des activités financières dans les arrondissements

Le nombre d'entreprises engagées dans les activités financières augmente en 2016 dans tous les arrondissements et notamment dans les 8^{ème} et 16^{ème} arrondissements.

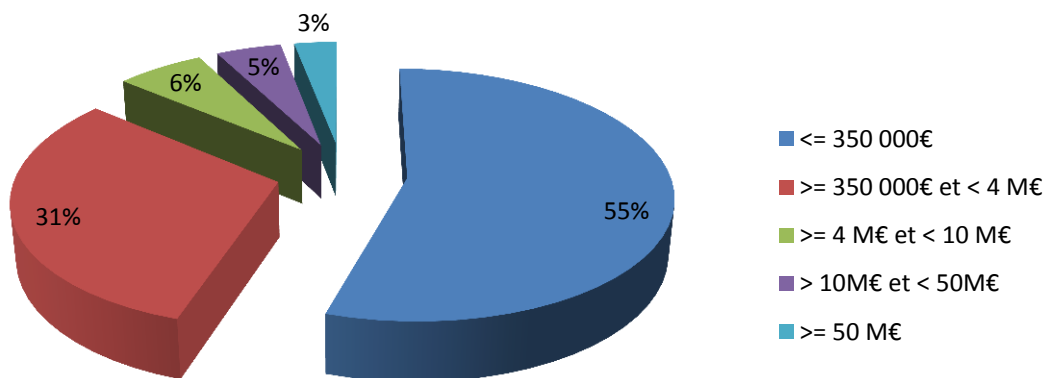


Le nombre de nouvelles entreprises immatriculées en 2016 dans ce secteur est supérieur à celui de 2015. Il augmente dans 16 arrondissements, et diminue dans 4.

Nouvelles entreprises immatriculées dans le secteur des activités financières



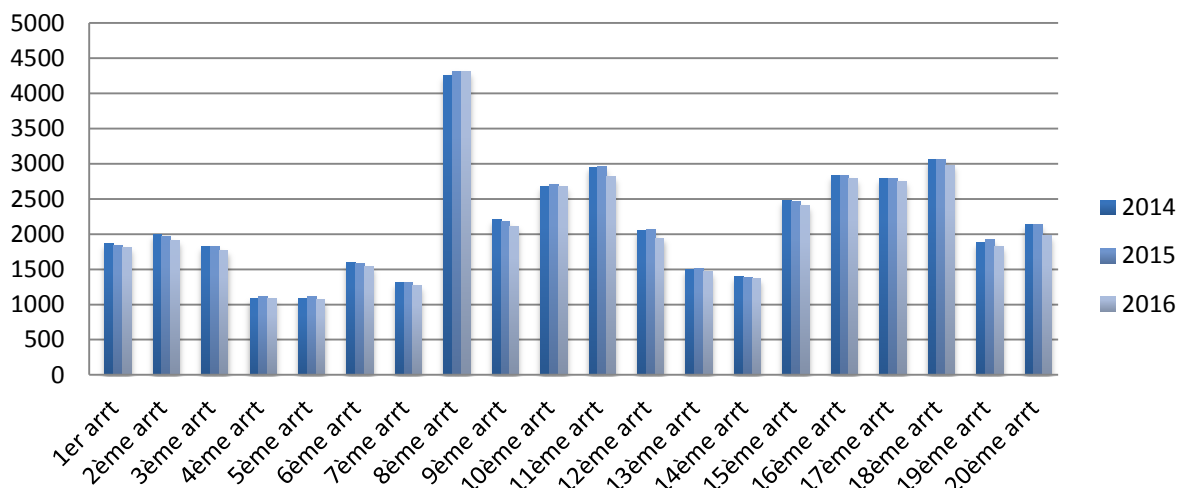
Répartition du chiffre d'affaires 2016 par tranche pour le secteur des activités financières



Le secteur du commerce de gros et de détail dans les arrondissements

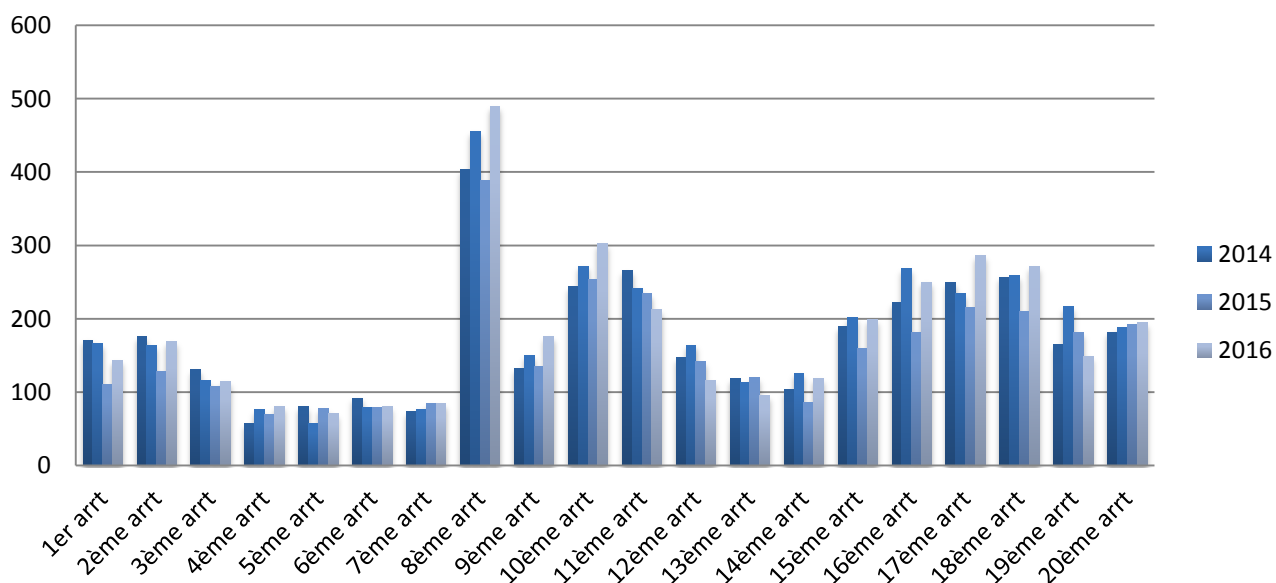
Le nombre total des entreprises engagées dans ce secteur enregistre une légère diminution en 2016, notamment dans les 1^{er}, 2^{ème} et 8^{ème} arrondissements.

**Entreprises engagées dans le commerce
(gros et détails)**

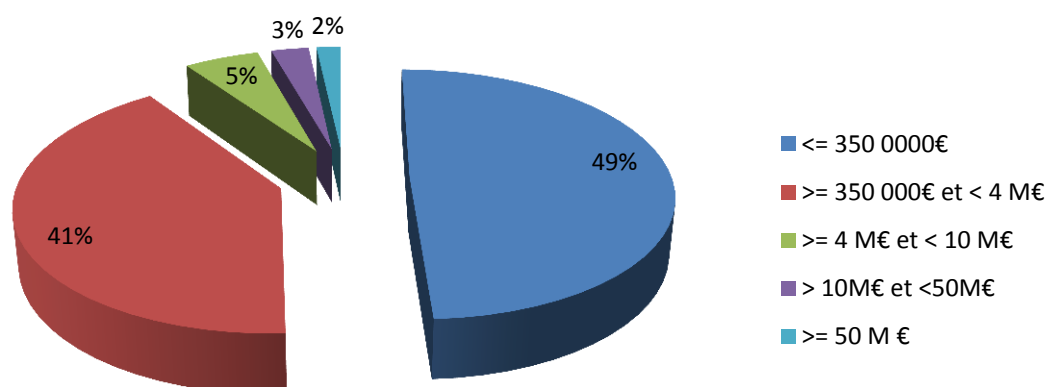


Les activités de commerce enregistrent une hausse des immatriculations des nouvelles entreprises en 2016, notamment dans les 14^{ème}, 16^{ème} et 17^{ème} arrondissements. Toutefois, une baisse significative est à noter dans les 12^{ème}, 13^{ème} et 19^{ème} arrondissements.

**Nouvelles entreprises immatriculées dans le secteur du commerce
(gros et détail)**



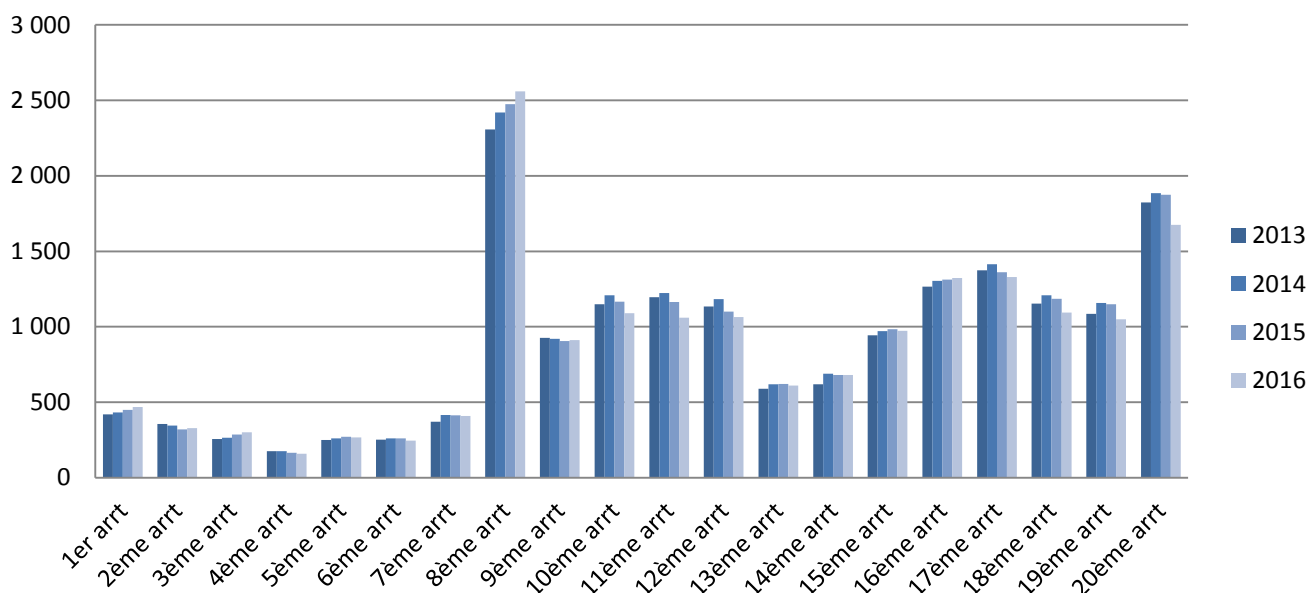
Répartition du chiffre d'affaires 2016 par tranche pour le secteur du commerce gros et détail



Le secteur de la construction dans les arrondissements

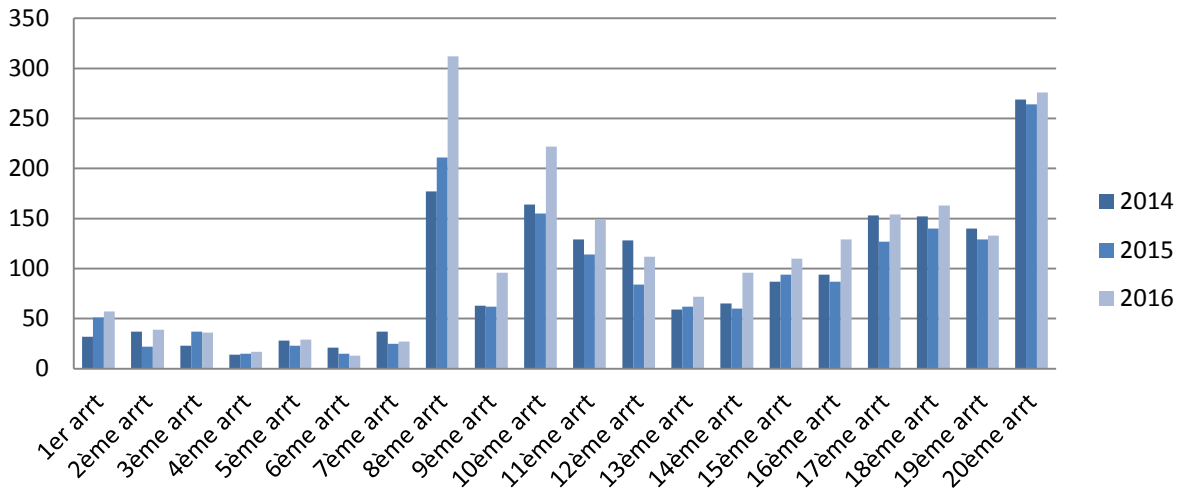
Le nombre d'entreprises engagées dans la construction s'est contracté en 2016. Cette diminution est significative dans les 11^{ème}, 19^{ème} et 20^{ème} arrondissements. Les 1^{er}, 3^{ème} et 8^{ème} enregistrent une légère hausse.

Entreprises engagées dans le secteur de la construction

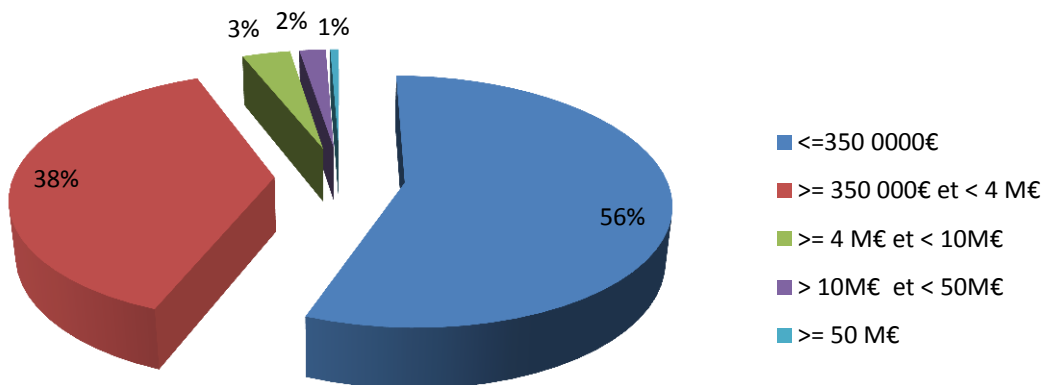


En volume, les entreprises nouvelles immatriculées en 2016 dans le secteur de la construction enregistrent une hausse. Celle-ci est particulièrement forte dans les 2^{ème}, 9^{ème} et 14^{ème}. Seuls les 3^{ème} et 6^{ème} arrondissements sont en baisse.

Nouvelles entreprises immatriculées dans le secteur de la construction

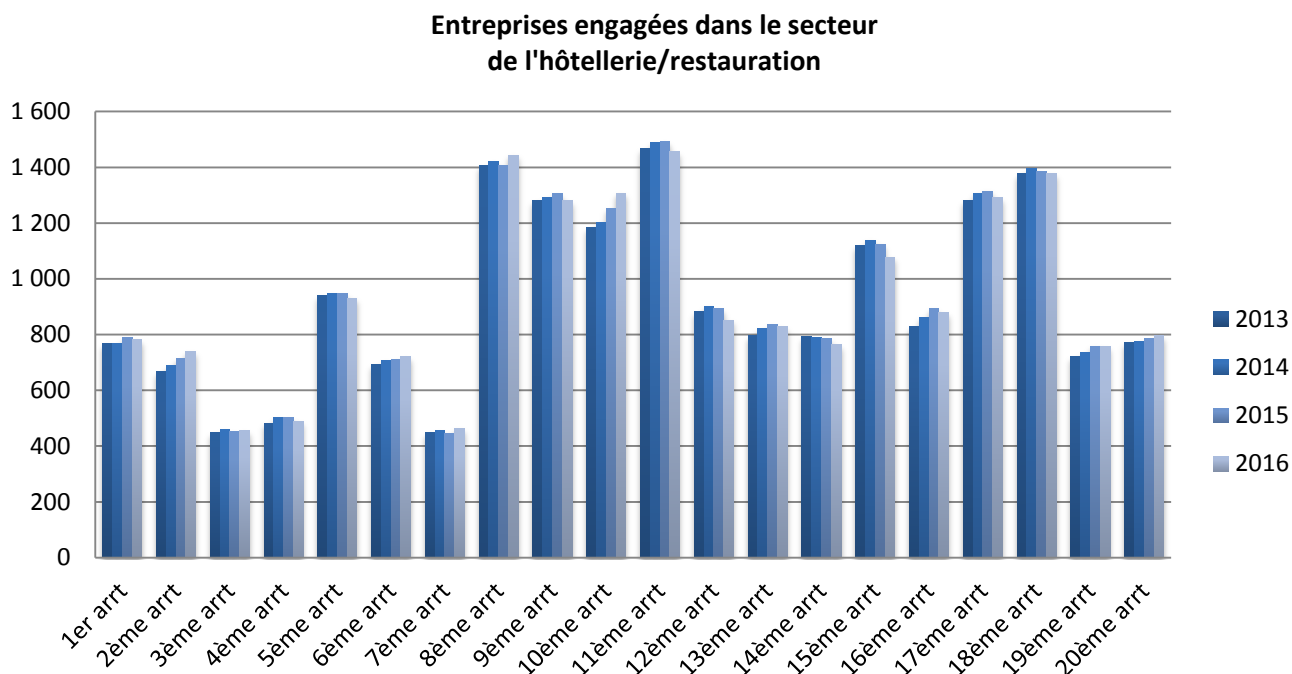


Répartition du chiffre d'affaires 2016 par tranche pour le secteur de la construction

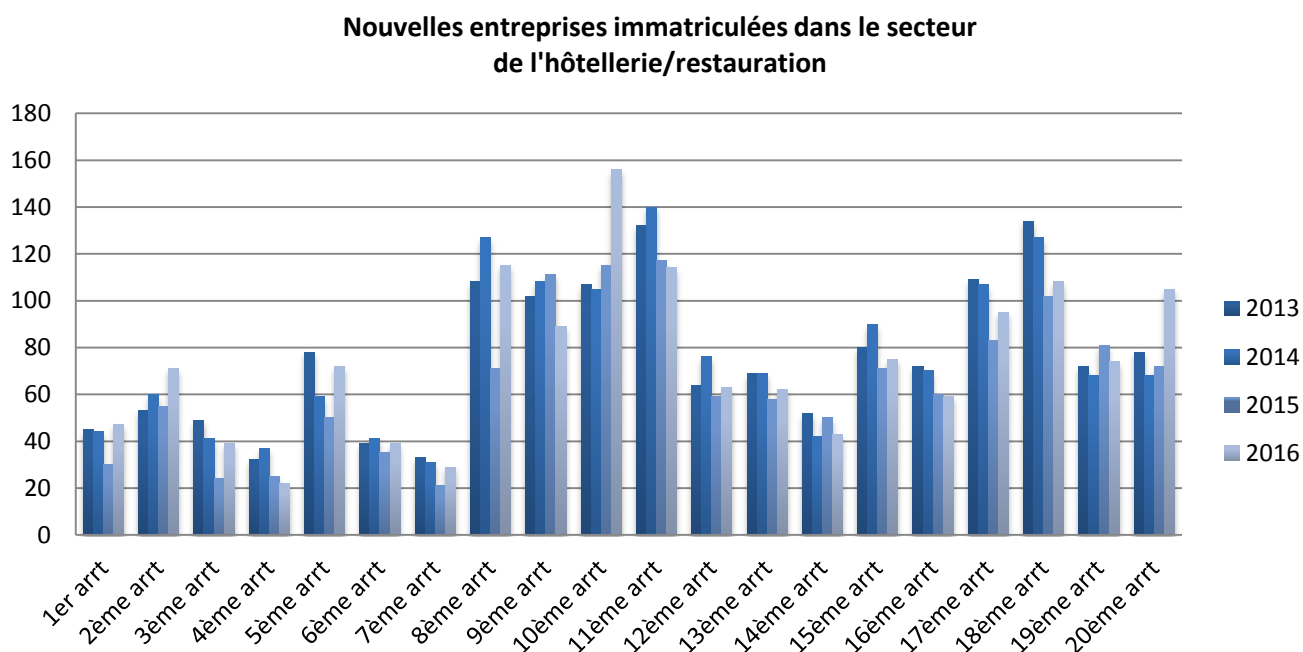


Le secteur de l'hôtellerie/restauration dans les arrondissements

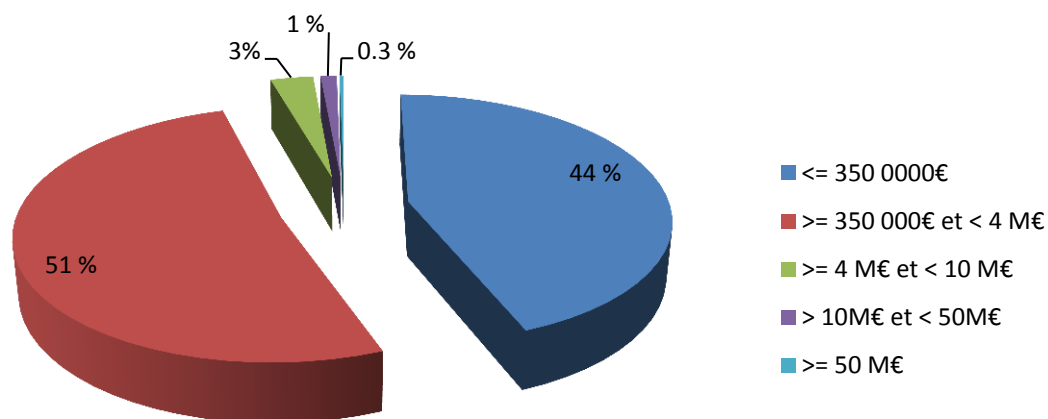
Le nombre d'entreprises engagées dans le secteur de l'hôtellerie/restauration enregistre une très légère baisse en 2016, notamment dans les 12^{ème} et 15^{ème} arrondissements.



Le nombre d'entreprises nouvelles, immatriculées en 2016, dans le secteur de l'hôtellerie/restauration est en hausse. Celle-ci est significative dans les dans les 1er, 3^{ème} et 8^{ème} arrondissements.



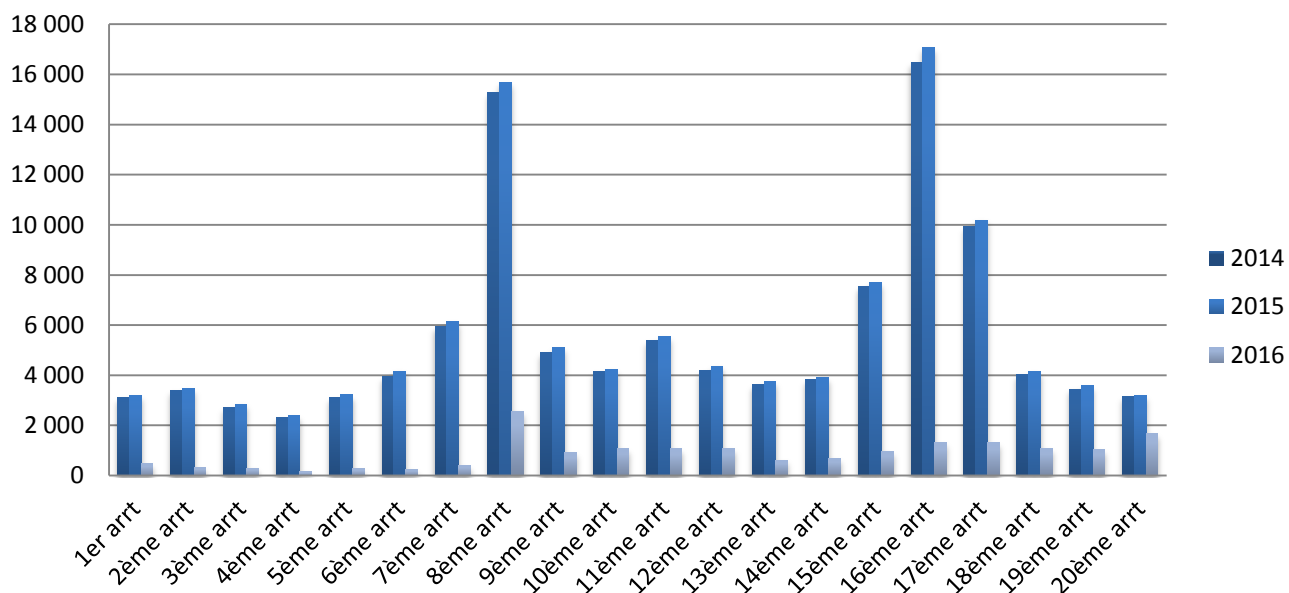
Répartition du chiffre d'affaires 2016 par tranche pour le secteur de l'hôtellerie/restauration



Le secteur de l'immobilier dans les arrondissements

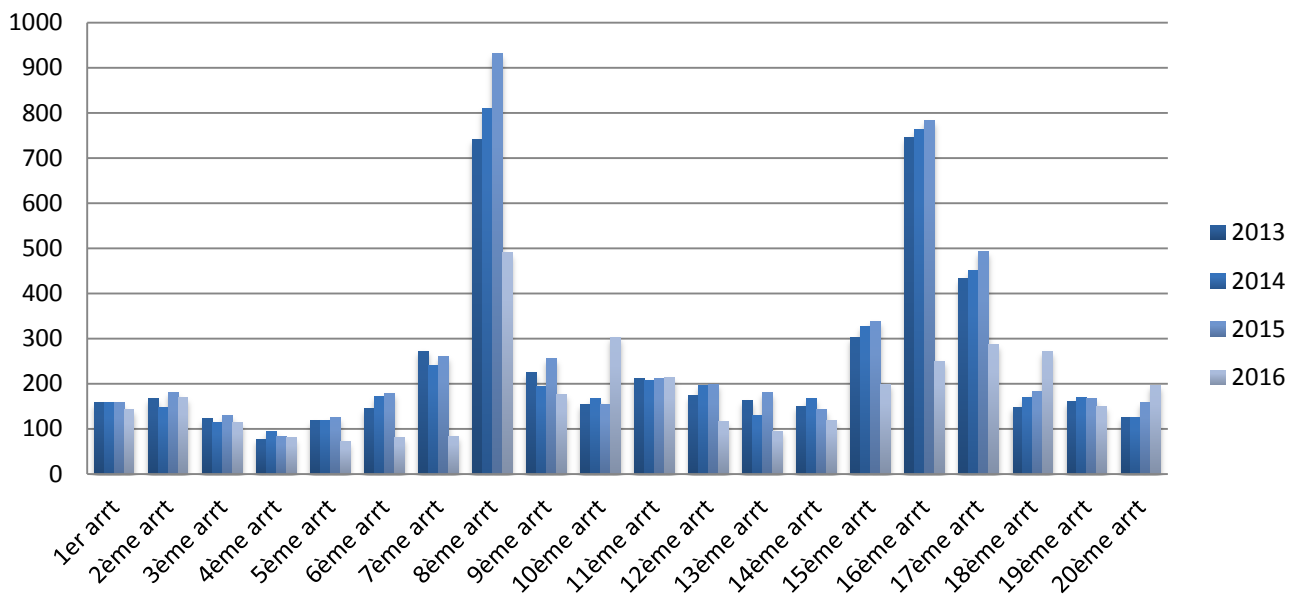
Le nombre d'entreprises exerçant leur activité dans le secteur de l'immobilier augmente dans 19 arrondissements en 2016, et particulièrement dans les 3^{ème}, 6^{ème} et 8^{ème}.

Entreprises engagées dans l'immobilier

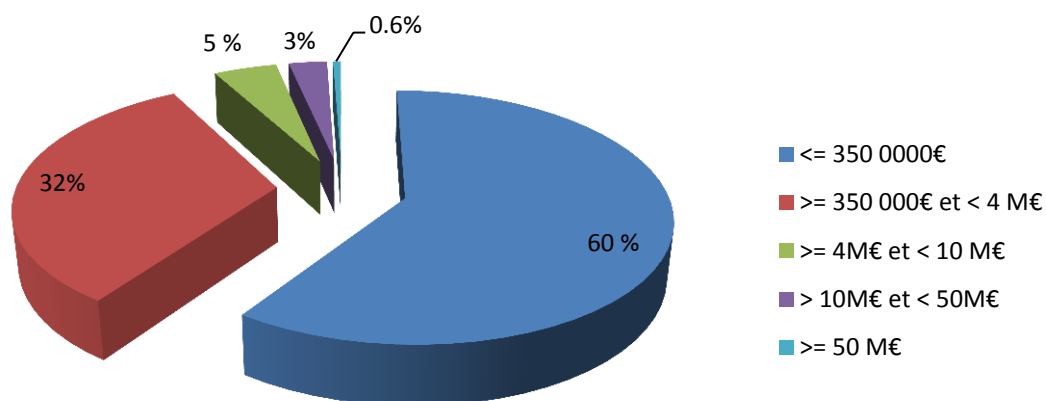


Le nombre d'entreprises nouvelles immatriculées dans le secteur de l'immobilier en 2016 enregistre une baisse par rapport à 2015. Celle-ci est particulièrement importante dans les 6^{ème}, 7^{ème} et 16^{ème} arrondissements. Les immatriculations dans les 10^{ème} et 18^{ème} sont en forte progression.

Nouvelles entreprises immatriculées dans le secteur de l'immobilier



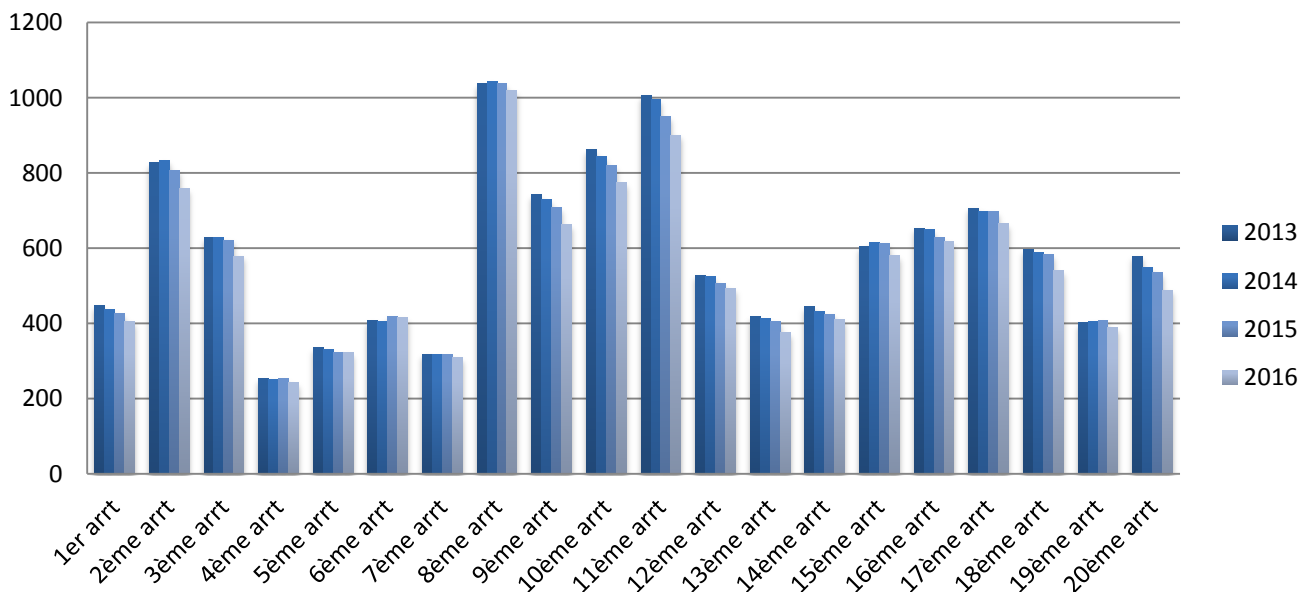
Répartition du chiffre d'affaires 2016 par tranche pour le secteur de l'immobilier/location de biens



Le secteur de l'industrie manufacturière dans les arrondissements

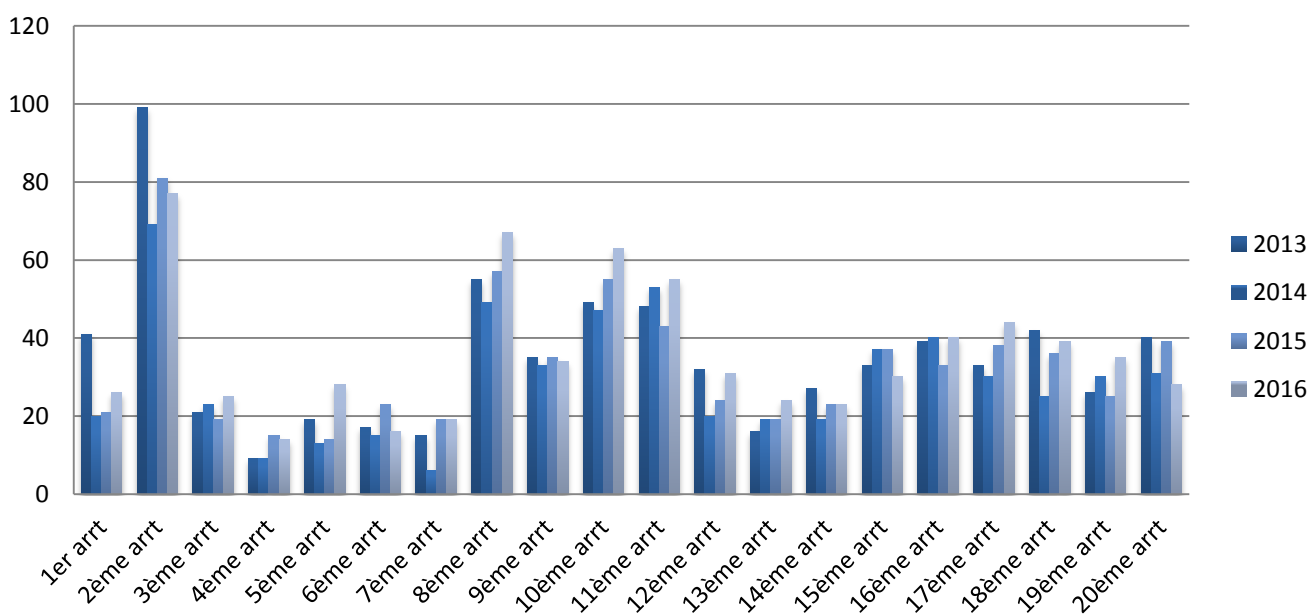
Le nombre des entreprises engagées dans le secteur de l'industrie manufacturière diminue en 2016, notamment dans les 13^{ème}, 18^{ème} et 20^{ème} arrondissements.

Nombre d'entreprises engagées dans le secteur de l'industrie manufacturière

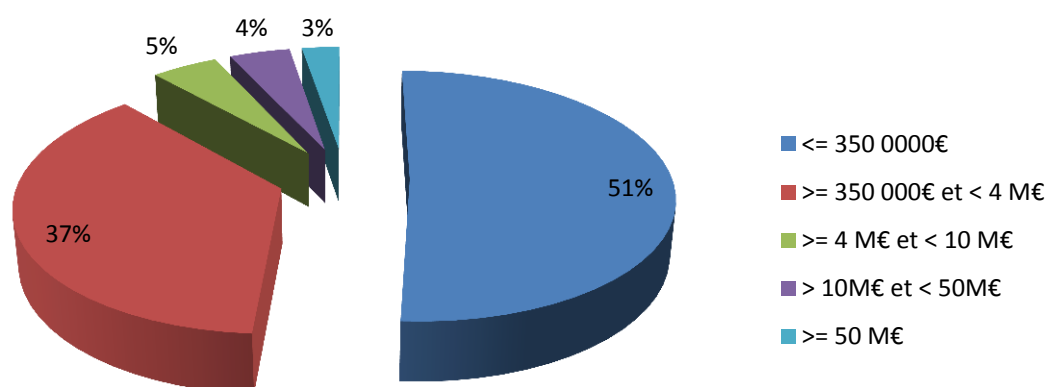


En volume, les nouvelles entreprises, immatriculées en 2016 dans ce secteur, enregistrent globalement une hausse dans la plupart des arrondissements, notamment dans les 3^{ème}, 5^{ème} et 19^{ème} arrondissements.

Nouvelles entreprises, immatriculées dans le secteur de l'industrie manufacturière



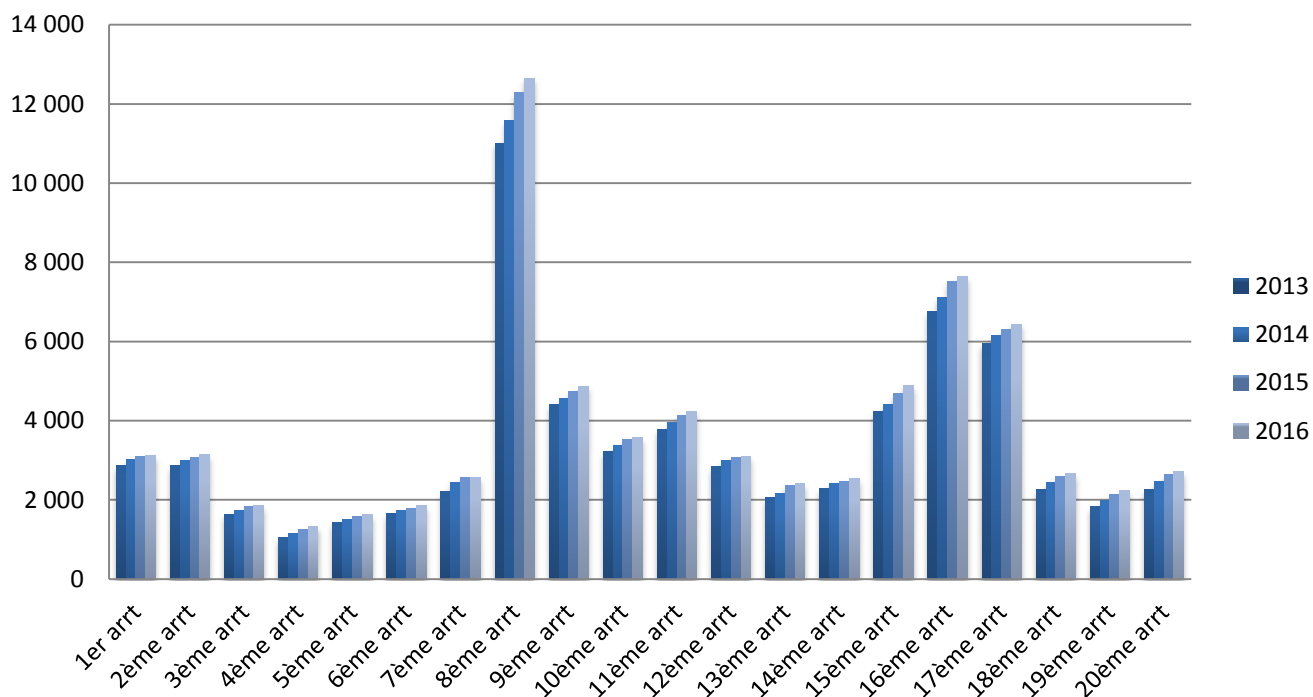
Répartition du chiffre d'affaires 2016 par tranche pour le secteur de l'industrie manufacturière



Le secteur des services aux entreprises dans les arrondissements

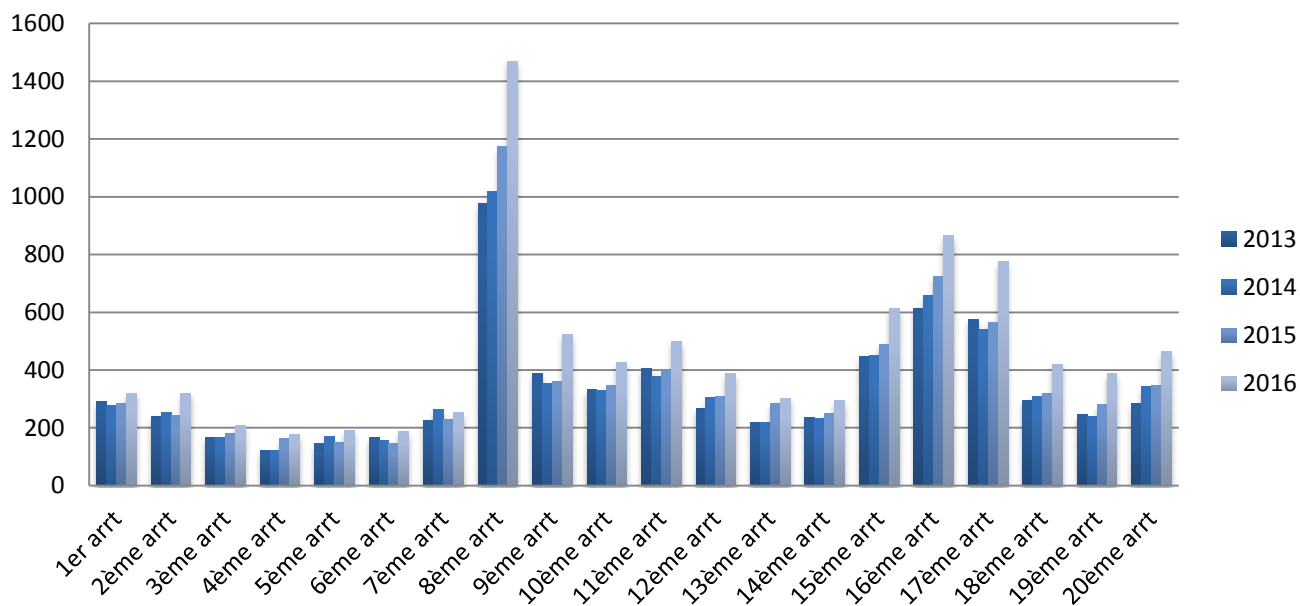
Le nombre des entreprises engagées dans le secteur des services aux entreprises enregistre une hausse dans tous les arrondissements en 2016, excepté le 7^{ème} (- 0,3 %). La hausse est plus importante dans les 4^{ème}, 15^{ème} et 19^{ème} arrondissements.

Entreprises engagées dans les services aux entreprises

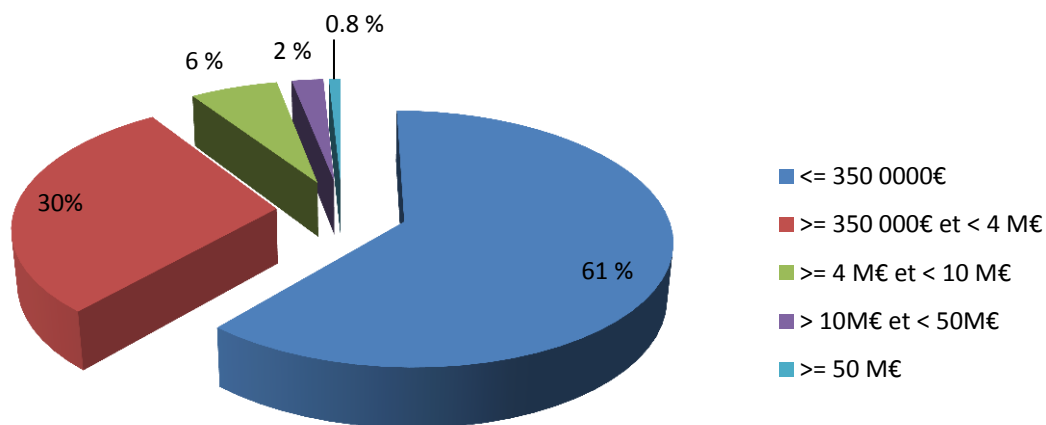


Le nombre d'entreprises nouvelles, immatriculées dans ce secteur en 2016, augmente en volume. Cette hausse s'observe plus particulièrement dans les 9^{ème}, 17^{ème}, 19^{ème} et 20^{ème} arrondissements.

Entreprises nouvelles, immatriculées dans le secteur des services aux entreprises

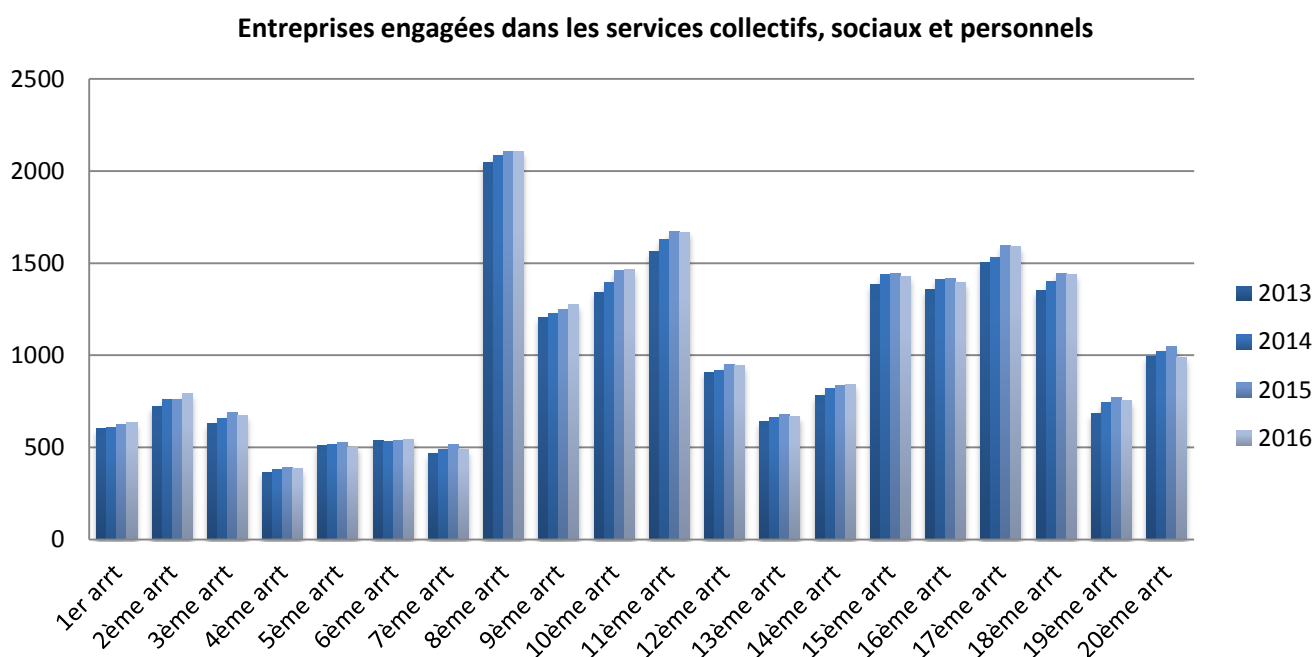


Répartition du chiffre d'affaires 2016 par tranche pour le secteur des services aux entreprises

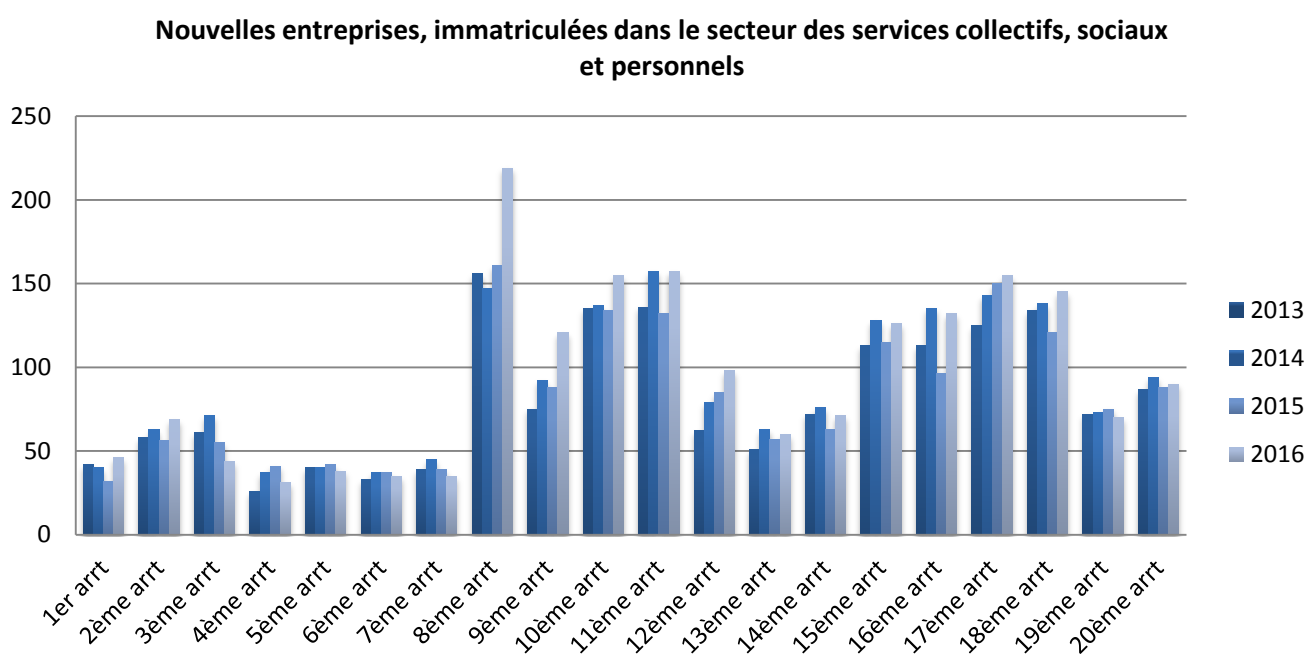


Le secteur des services collectifs, sociaux et personnels dans les arrondissements

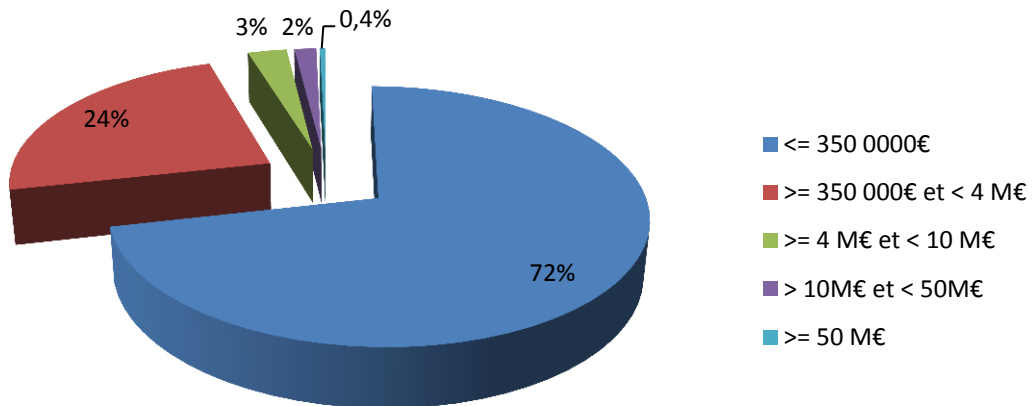
Le nombre d'entreprises du secteur des services aux personnes diminue très légèrement en 2016. Les 5^{ème}, 7^{ème} et 20^{ème} sont les arrondissements les plus touchés par cette baisse.



Le nombre de nouvelles entreprises, immatriculées dans ce secteur en 2016, enregistre une hausse, notamment dans les 1^{er}, 9^{ème} et 16^{ème} arrondissements.



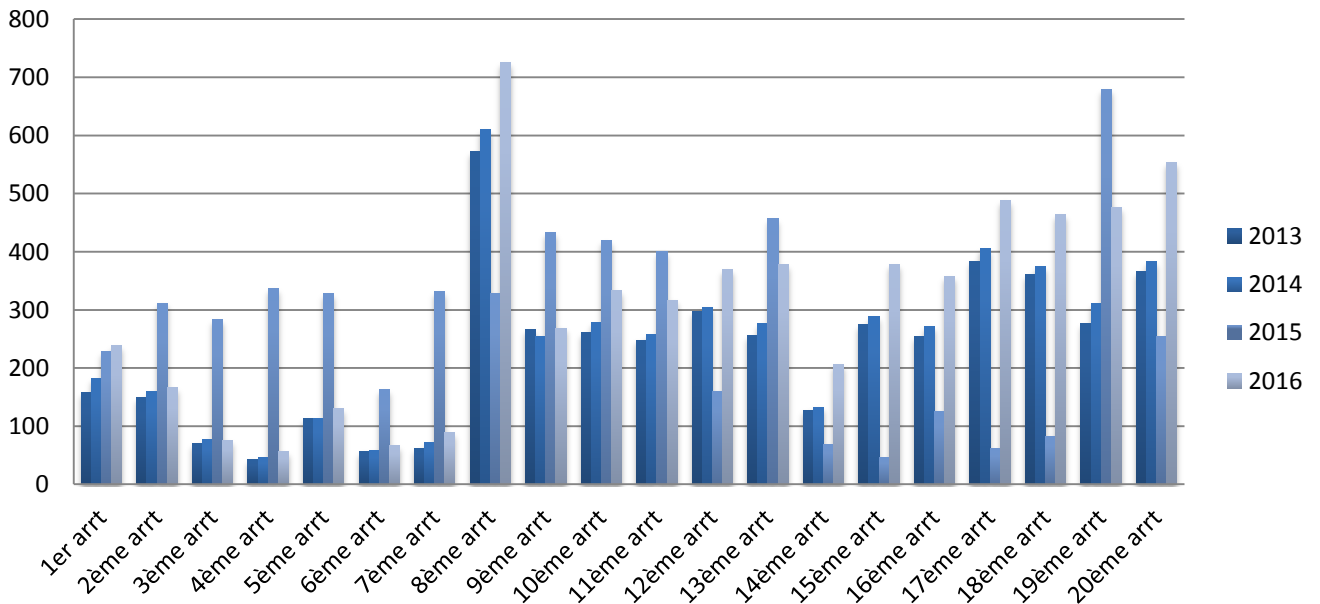
Répartition du chiffre d'affaires 2016 par tranche pour le secteur des services collectifs, sociaux et personnels



Le secteur des transports dans les arrondissements

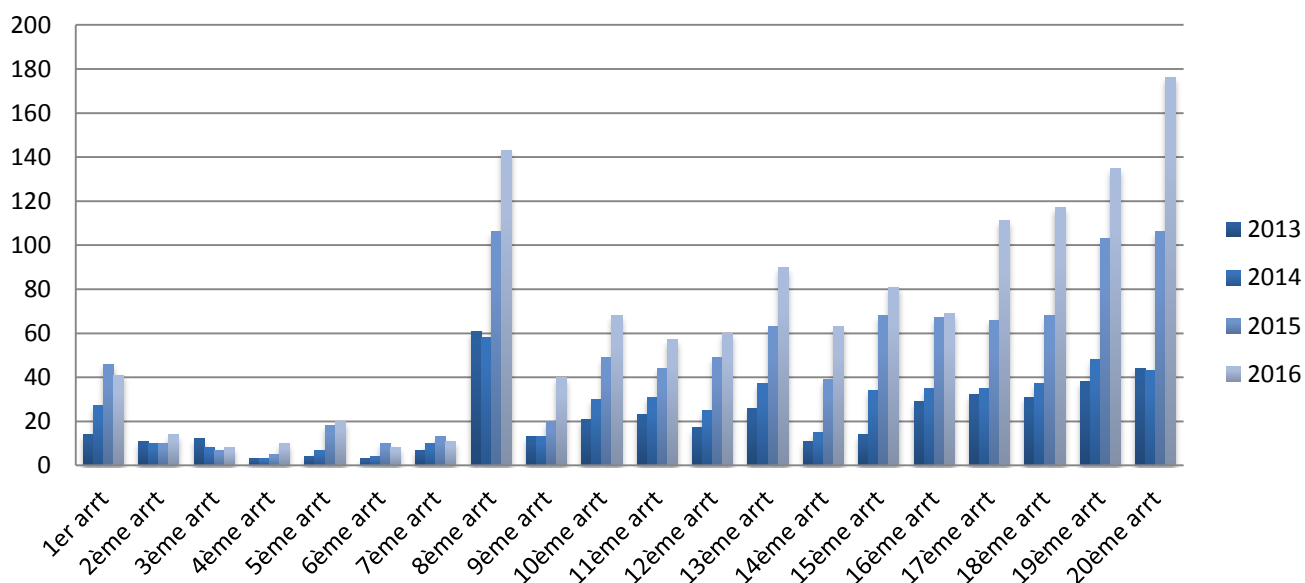
Le nombre d'entreprises du secteur des transports augmente globalement en 2016. Cette hausse est particulièrement importante dans les 15^{ème}, 17^{ème} et 18^{ème} arrondissements. En revanche, les 3^{ème}, 4^{ème} et 7^{ème} enregistrent une perte d'entreprises significative.

Entreprises engagées dans les transports

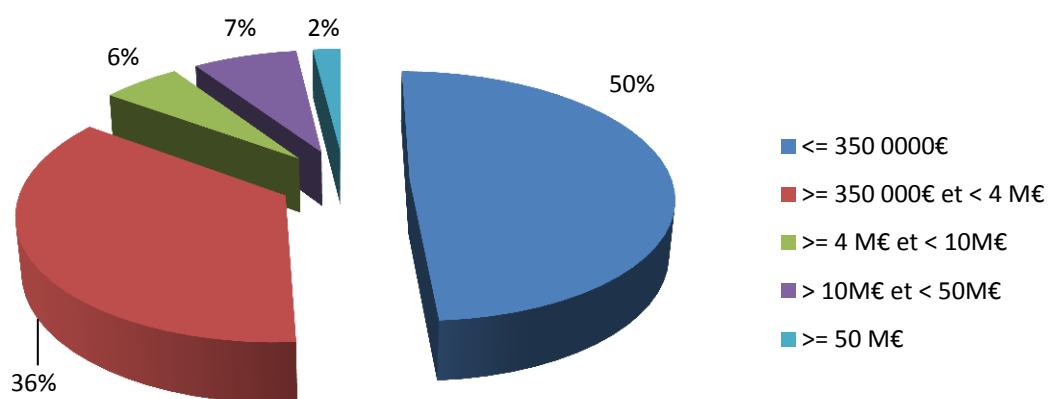


Les nouvelles entreprises, immatriculées dans ce secteur en 2016, enregistrent une forte augmentation en volume. Cette hausse est significative dans les 4^{ème}, 9^{ème} et 18^{ème} arrondissements.

Nouvelles entreprises, immatriculées dans le secteur des transports



Répartition du chiffre d'affaires 2016 par tranche pour le secteur des transports



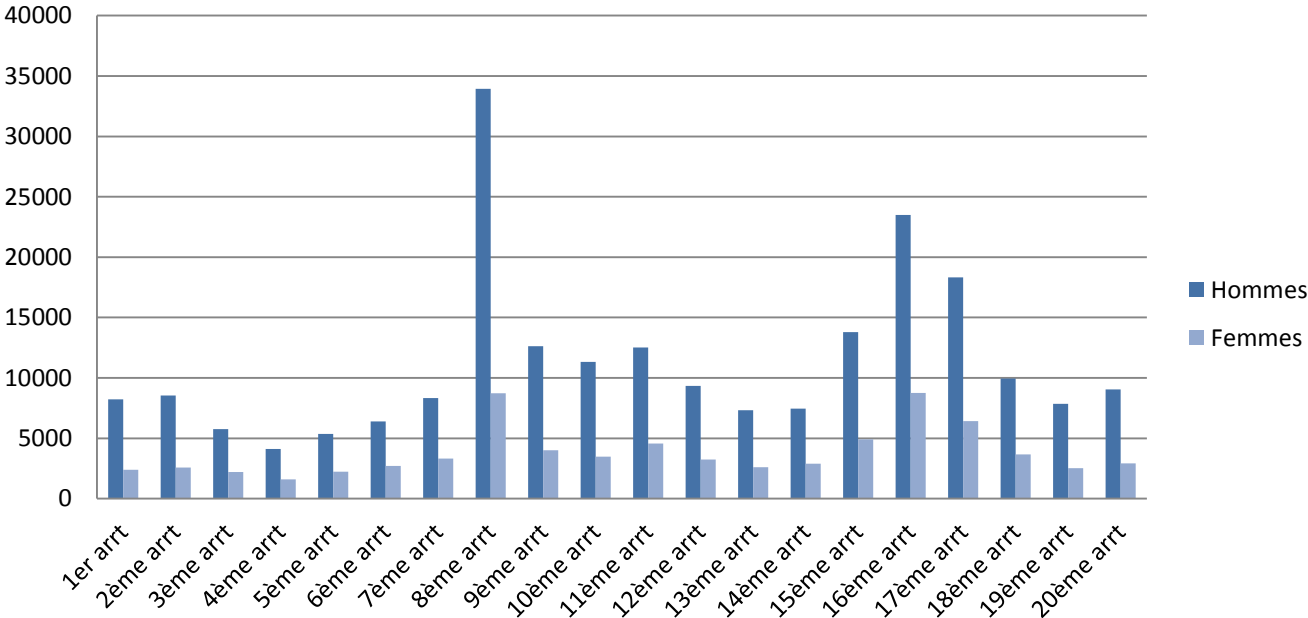
De 2011 à 2016 :

Les dirigeants des entreprises parisiennes

Civilité des dirigeants d'entreprises

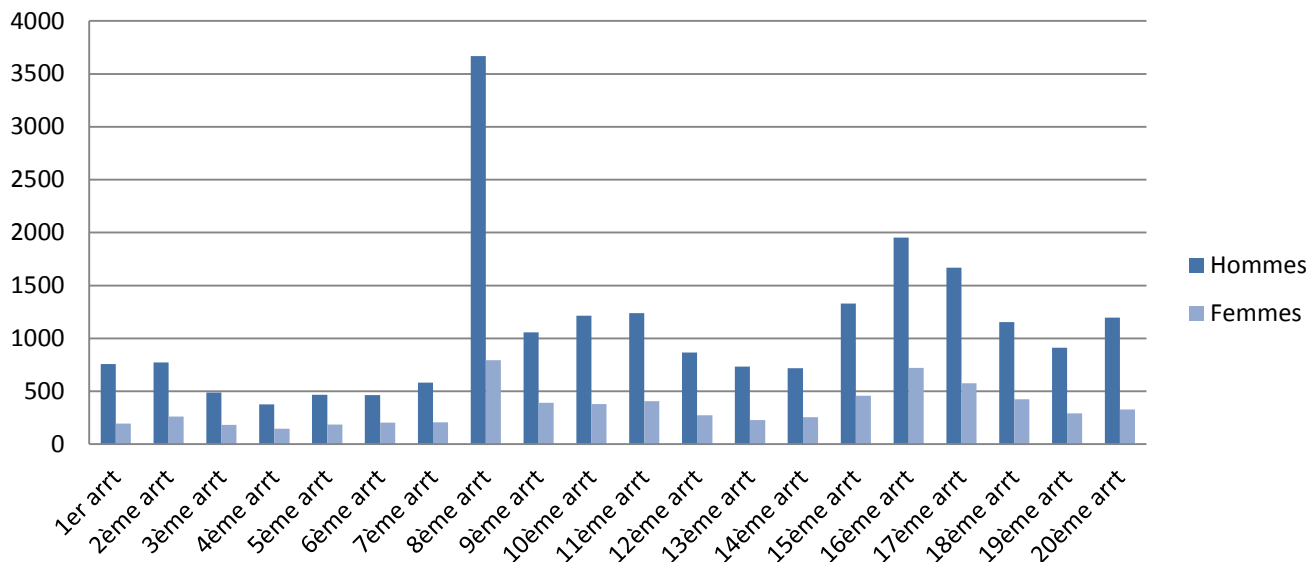
Les entreprises actives, immatriculées avant 2016, sont à 75% dirigées par des hommes et à 25% par des femmes soit la même proportion qu'en 2015. Les femmes dirigeantes sont le mieux représentées dans les 8^{ème}, 16^{ème} et 17^{ème} arrondissements.

**Répartition hommes/femmes des entrepreneurs parisiens
Entreprises immatriculées avant 2016**



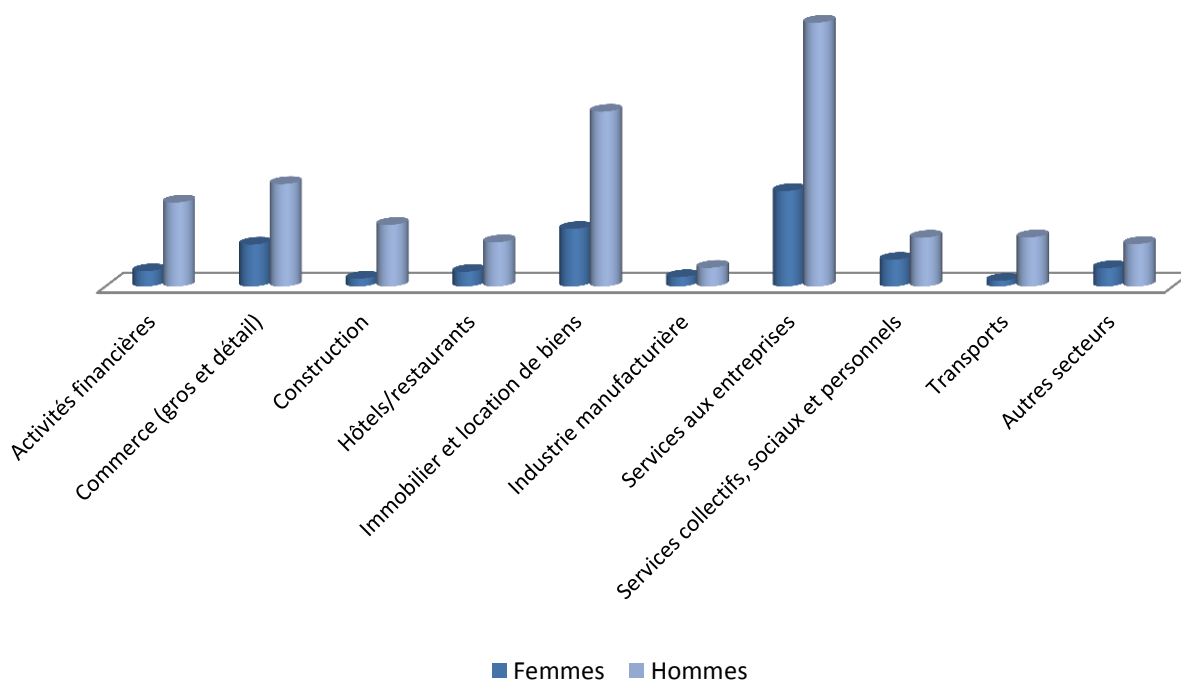
Les mêmes proportions sont observées pour les entreprises nouvelles immatriculées en 2016 : 76 % sont dirigées par des hommes et 24 % par des femmes, soit une proportion similaire à 2015. Dans les 4^{ème} et 7^{ème} arrondissements toutefois, les femmes ont été proportionnellement plus nombreuses à créer une entreprise.

Répartition hommes/femmes dirigeants d'entreprises nouvelles, immatriculées en 2016 par arrondissement



La représentation des activités des hommes et des femmes **dirigeants d'entreprises nouvelles immatriculées en 2016** met en évidence une présence féminine plus forte dans les activités de l'industrie manufacturière et des services à la personne.

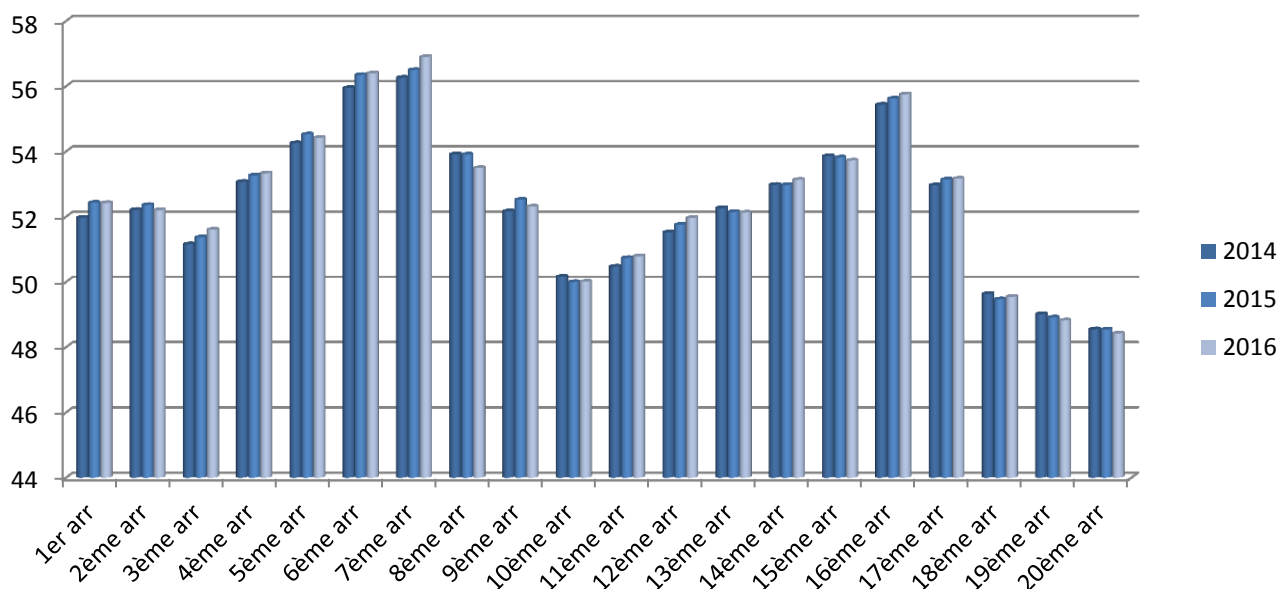
Répartition hommes/femmes d'entreprises nouvelles, immatriculées en 2016 par secteur d'activité



Âge des dirigeants d'entreprises

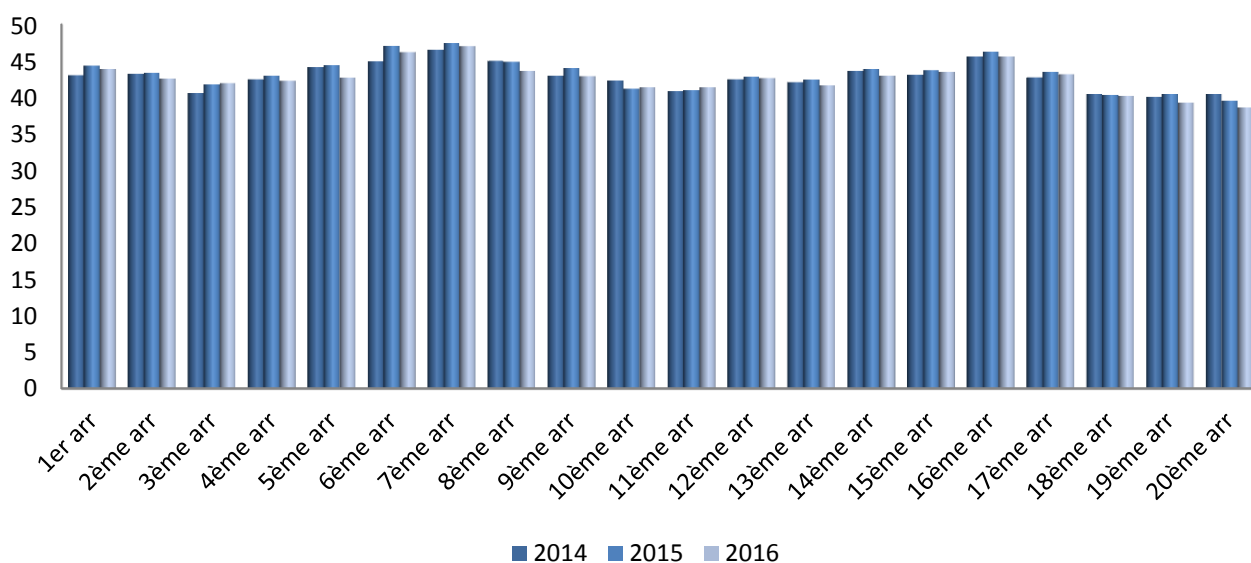
En 2016, les dirigeants des entreprises parisiennes sans distinction de sexe ont sensiblement le même âge qu'en 2015. En moyenne âgés de 52 ans et 6 mois, l'âge moyen des dirigeants varie entre 48 et 56 ans selon les arrondissements. Les plus jeunes sont domiciliés dans les 19^{ème} et 20^{ème} arrondissements.

Âge moyen des dirigeants d'entreprise en 2016, répartition par arrondissement



Les dirigeants des entreprises nouvelles, immatriculées en 2016, sont un moins âgés qu'en 2015. Ils ont en moyenne 42 ans et 6 mois, sans distinction de sexe. L'âge moyen du nouvel entrepreneur parisien oscille entre 38 et 47 ans. Les plus jeunes exercent leur activité dans les 19^{ème} et 20^{ème} arrondissements.

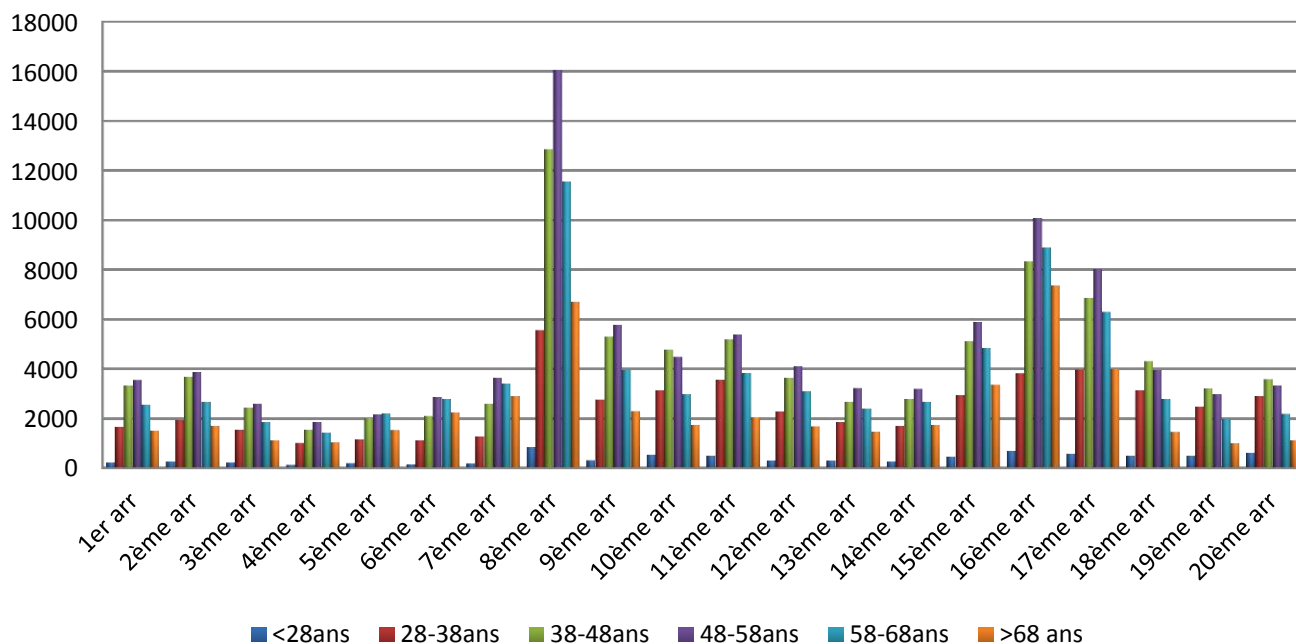
Âge moyen des dirigeants des nouvelles entreprises immatriculées en 2016, répartition par arrondissement



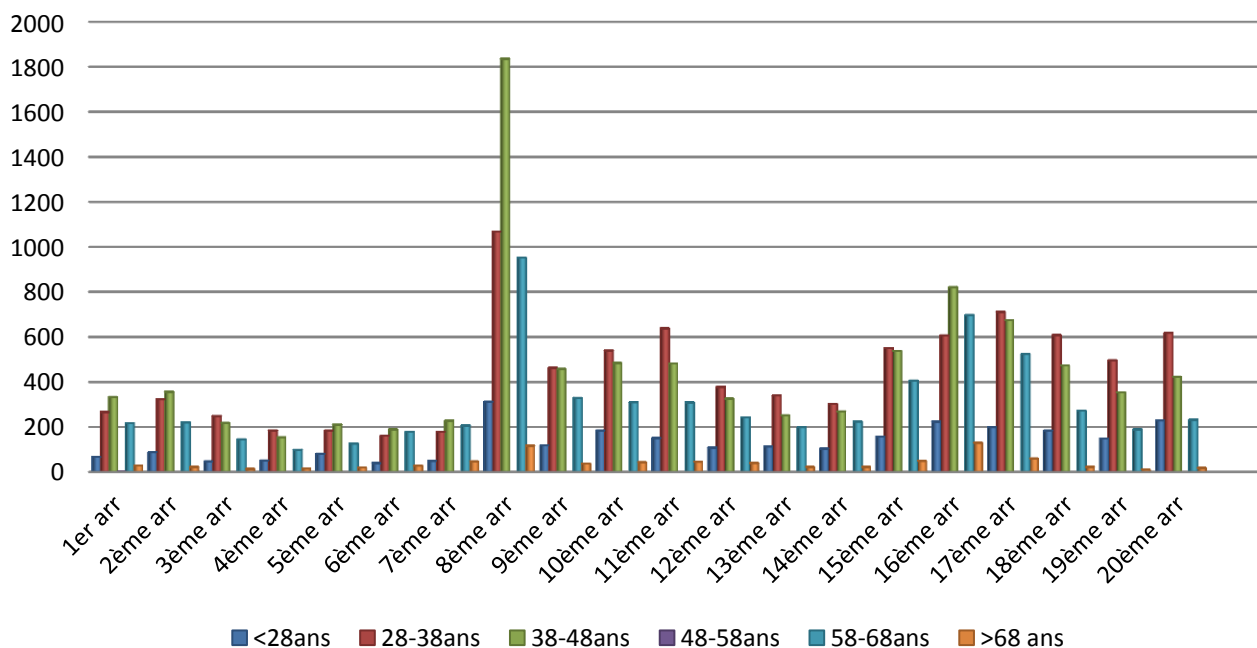
Répartition par tranche d'âge des dirigeants d'entreprises

Comme en 2015, les entrepreneurs de 48 ans à 58 ans sont les mieux représentés en 2016, soit 27 %. 24 % ont de 38 à 48 ans, 14 % de 28 à 38 ans et 20 % de 58 à 68 ans. Aux extrêmes, 2 % des entrepreneurs ont moins de 28 ans alors que 13 % sont âgés de plus de 68 ans.

Dans chacun des 20 arrondissements, plus de 50% des entrepreneurs sont âgés de 38 à 58 ans.



30 % des dirigeants d'entreprises nouvelles, immatriculées à Paris en 2016, sont âgés de 38 à 48 ans ; 29 % ont de 28 à 38 ans ; 20 % de 48 à 58 ans ; 9 % de 58 à 68 ans. Aux extrêmes, 9 % des créateurs ont moins de 28 ans et 3 % sont âgés de plus de 68 ans.



Nationalités des dirigeants d'entreprises

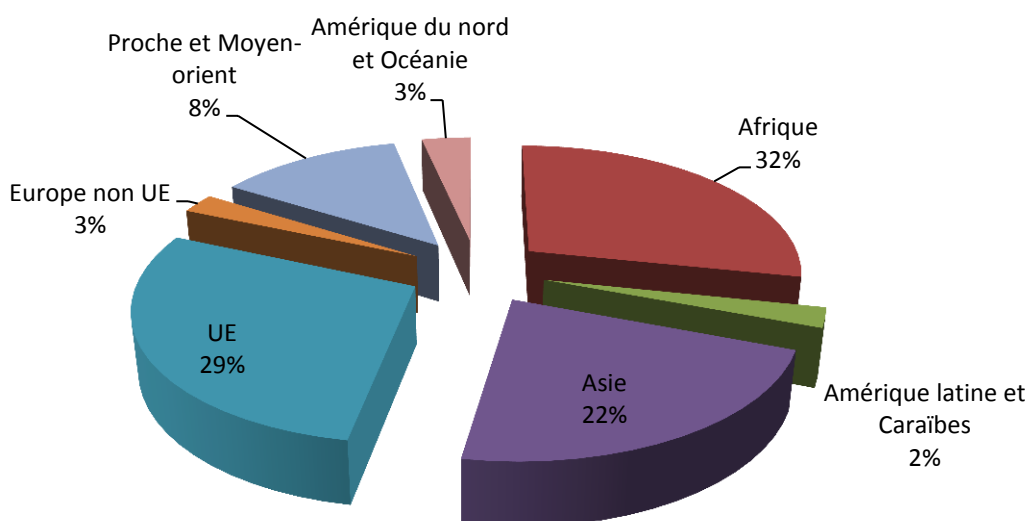
En 2016, 14 % des entreprises parisiennes sont dirigées par des entrepreneurs ressortissants de 164 pays étrangers (cf. annexe 2) et 86 % par des entrepreneurs de nationalité française.

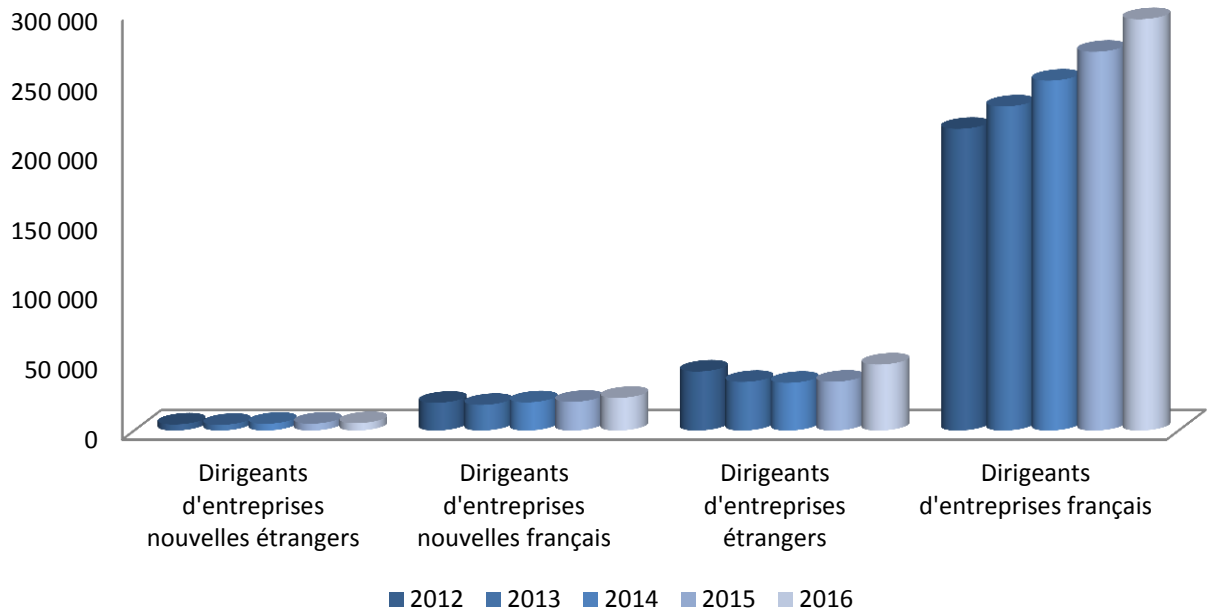
L'Atlas présente ces pays en six zones géographiques, avec la répartition suivante :

- 42 pays d'Afrique (Maghreb compris)
- 17 pays du Proche et Moyen-Orient
- 26 pays d'Amérique latine et des Caraïbes
- 30 pays d'Asie
- 4 pays de la zone Amérique du nord/Pacifique
- 28 états membres de l'Union européenne.
- 17 pays européens tiers de l'Union européenne.

81% des entreprises immatriculées en 2016 sont dirigées par des personnes de nationalité française, comme en 2015 (85 % en 2014 et 82 % en 2013 et 2012). 19% sont dirigées par des dirigeants étrangers (15 % en 2014, 18% en 2013 et 2012).

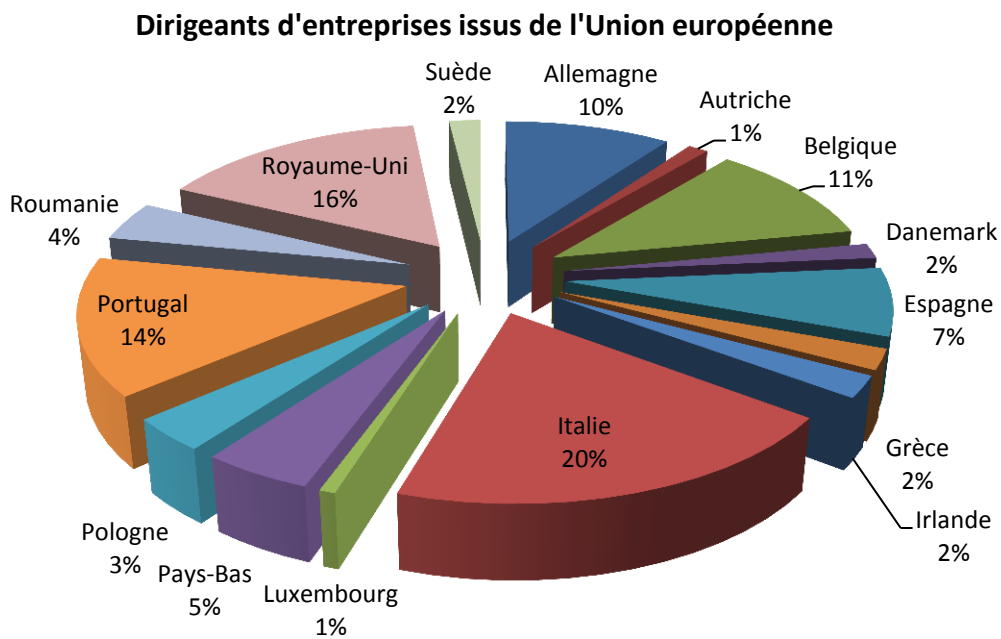
Répartition par origine géographique des dirigeants étrangers des entreprises immatriculées en 2016



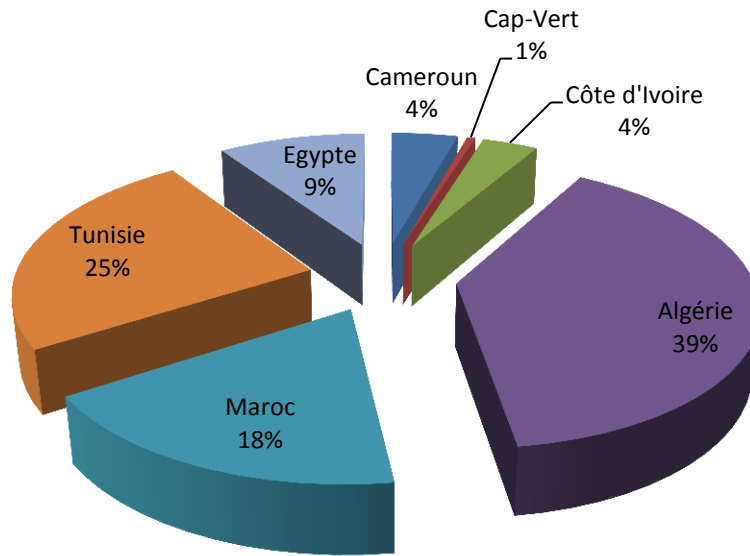


Les entrepreneurs étrangers dirigeant une entreprise en 2016

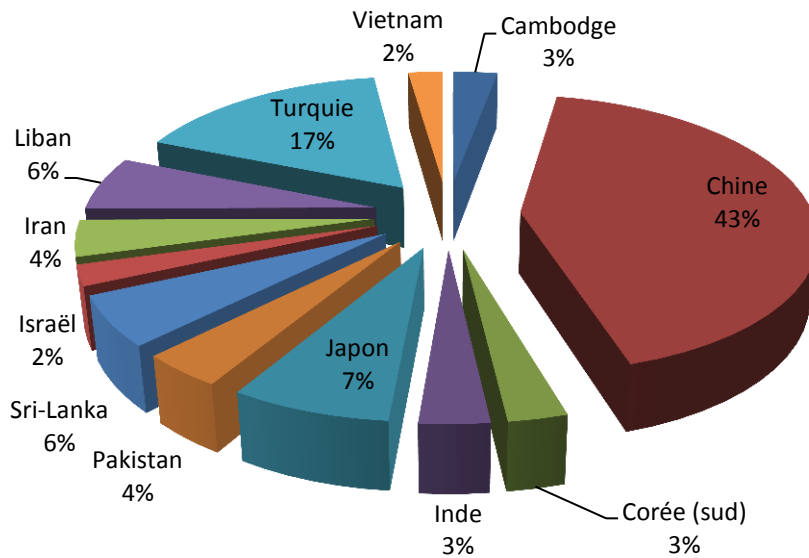
Les graphiques ci-après présentent une répartition des 14% dirigeants d'entreprise de nationalité étrangère par pays et par zone géographique. Seuls sont représentés les groupes dont le pourcentage est supérieur à 1%.



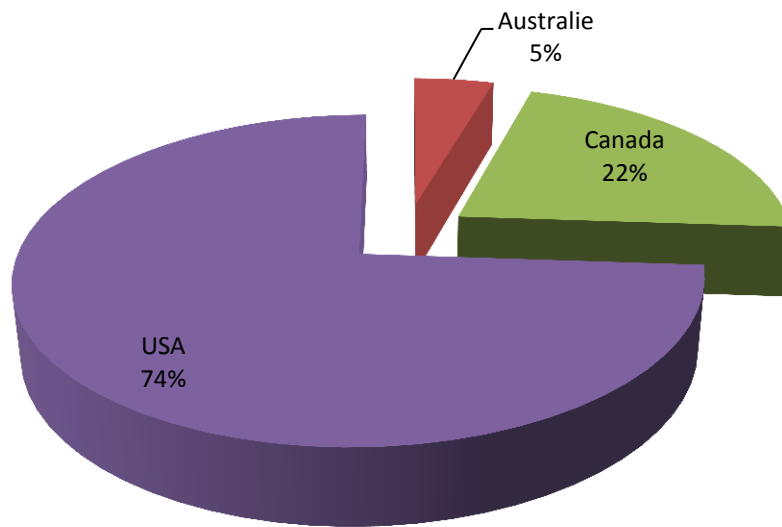
Dirigeants d'entreprises issus du continent africain



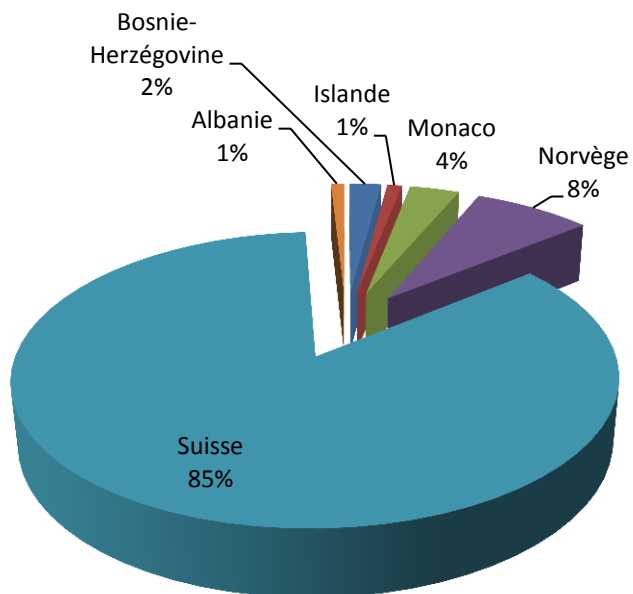
Dirigeants d'entreprises issus du Proche-Orient et Moyen-Orient et du continent asiatique



Dirigeants d'entreprises issus d'Amérique du nord et d'Océanie



Dirigeants d'entreprises issus de l'Europe (hors Union européenne)



Les entrepreneurs étrangers dirigeant les nouvelles entreprises, immatriculées en 2016

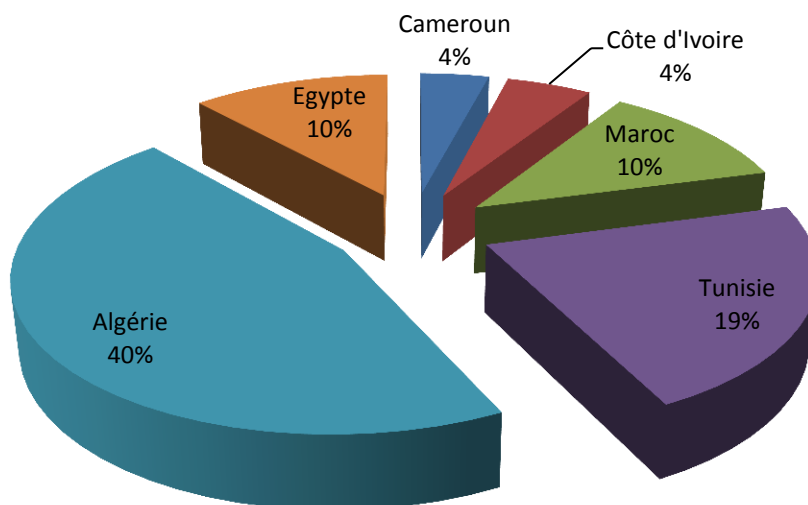
5 339 entrepreneurs de nationalité étrangère ont immatriculé une entreprise au RCS de Paris en 2016, en hausse de 8 % par rapport à 2015. Ils sont à l'origine de 19 % des entreprises créées à Paris. Ils se répartissent selon les origines géographiques suivantes :

- 29 % appartiennent à l'Union européenne (hors France)
- 35 % sont des ressortissants de l'un des pays du continent africain (Maghreb inclus)
- 21 % ont la nationalité d'un pays du continent asiatique
- 7 % sont originaires du Proche ou du Moyen-Orient
- 3 % viennent de la zone Amérique du Nord/Pacifique
- 3 % viennent d'Europe non communautaire
- 2 % appartiennent à la zone Amérique latine/Caraïbes.

Les graphiques ci-après présentent une répartition des créateurs par pays et par zone géographique. Sont seuls représentés les groupes dont le pourcentage est supérieur à 1%.

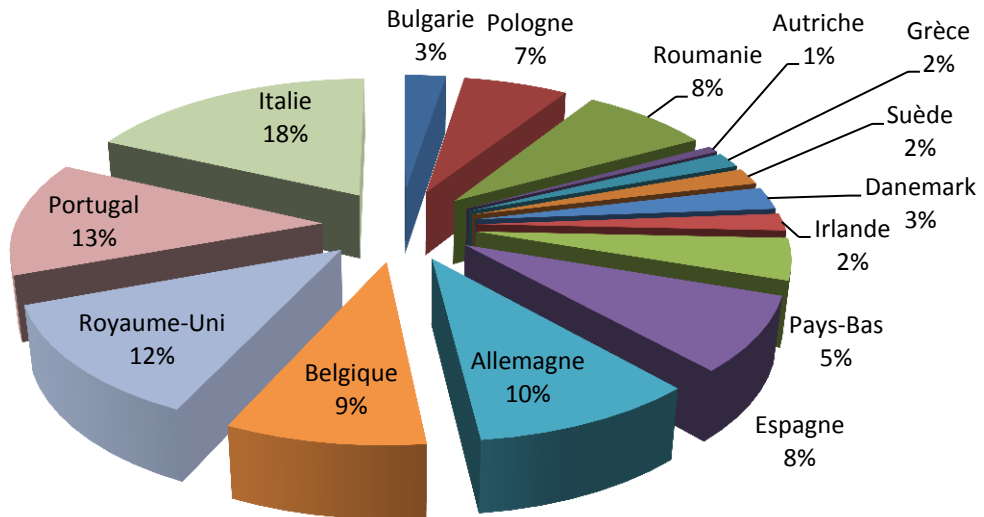
Des ressortissants de 32 pays du continent africain dirigent de nouvelles entreprises, immatriculées à Paris en 2016.

Dirigeants de nouvelles entreprises issus d'Afrique



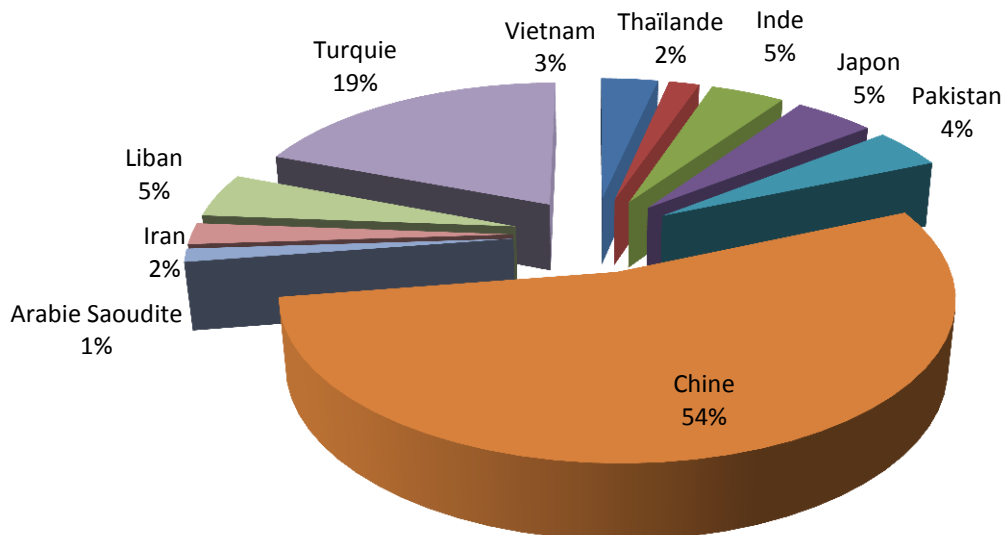
Des ressortissants de 27 pays membres de l'Union européenne (hors France) dirigent de nouvelles entreprises, immatriculées à Paris en 2016.

Dirigeants de nouvelles entreprises issus de l'Union européenne



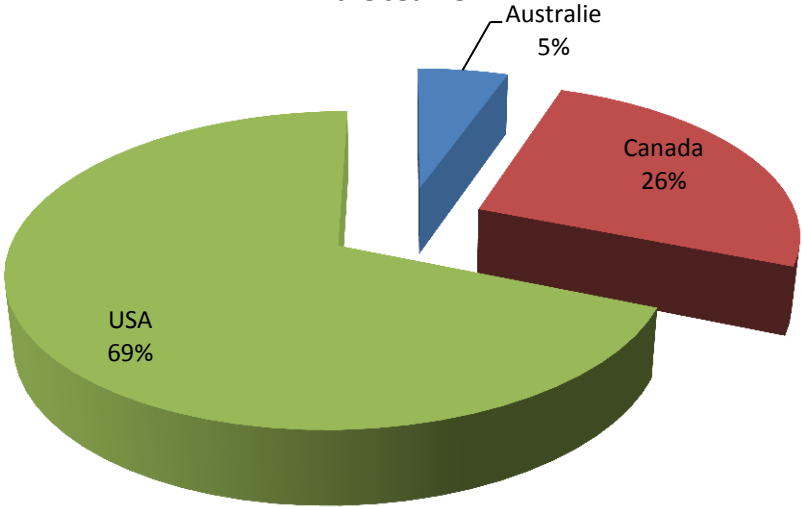
Des ressortissants de 27 pays du continent asiatique, et de 15 pays du Proche-Orient et du Moyen-Orient dirigent de nouvelles entreprises, immatriculées à Paris en 2016.

Dirigeants de nouvelles entreprises issus du proche orient, du moyen-orient et d'Asie



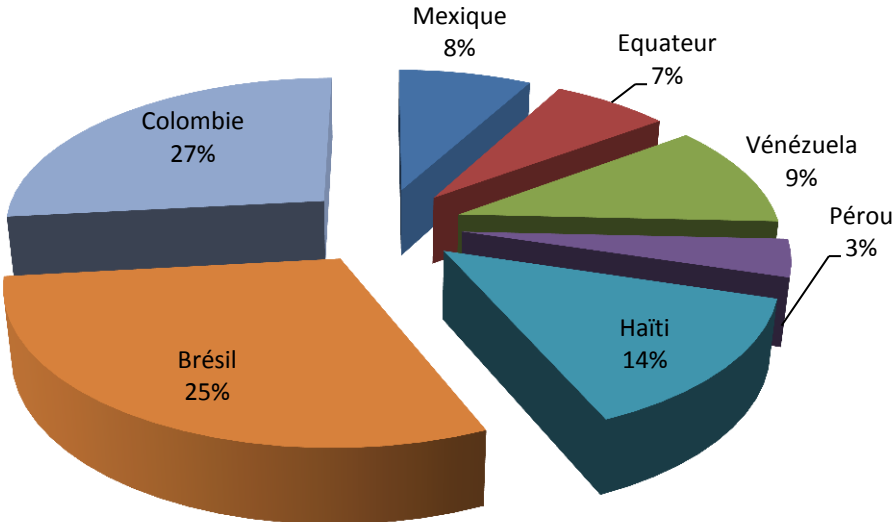
Des ressortissants de 4 pays de la zone Amérique du nord/Pacifique dirigent de nouvelles entreprises, immatriculées à Paris en 2016.

Dirigeants de nouvelles entreprises issus d'Amérique du nord et d'Océanie



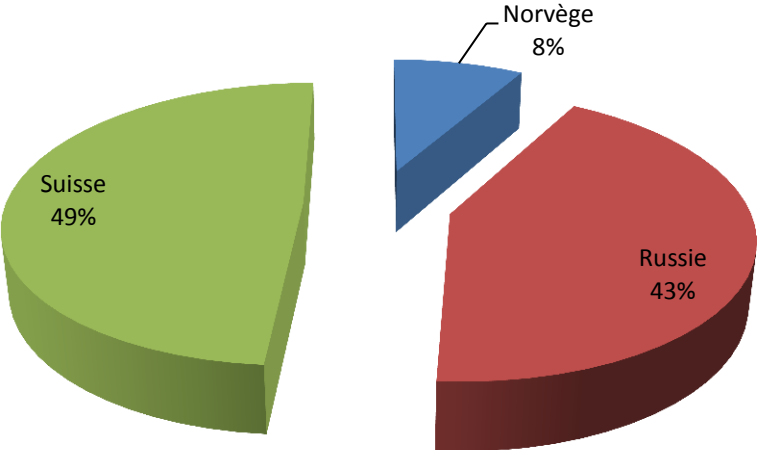
Des ressortissants de 16 pays de la zone Amérique latine/Caraïbes dirigent de nouvelles entreprises, immatriculées à Paris en 2016.

Dirigeants de nouvelles entreprises issus d'Amérique latine et des Caraïbes



Des ressortissants de 13 pays membres d'Europe (hors Union européenne) dirigent de nouvelles entreprises, immatriculées à Paris en 2016.

Dirigeants de nouvelles entreprises issus d'Europe hors Union européenne

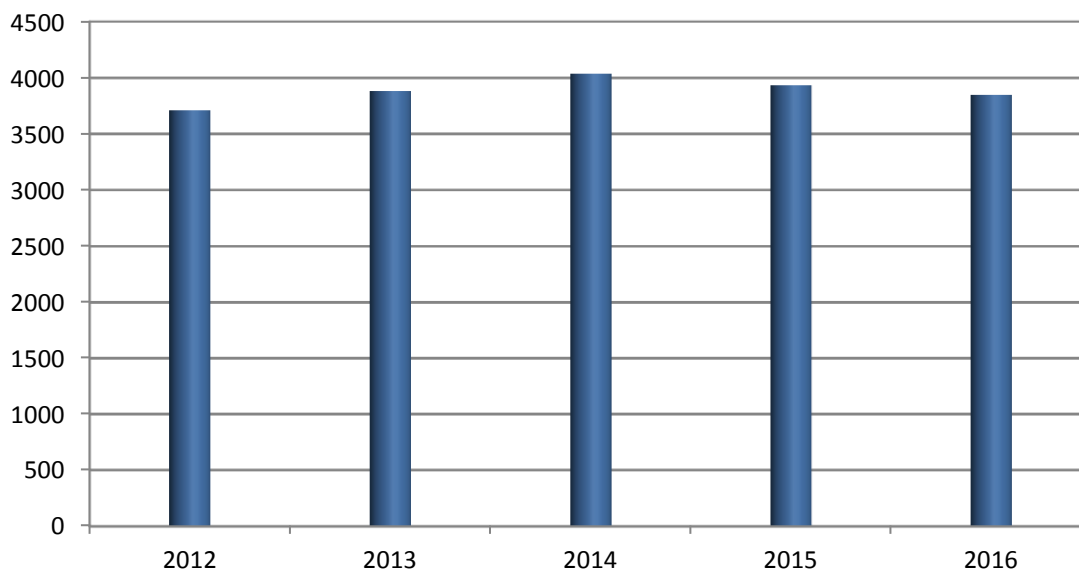


Les entreprises parisiennes en difficulté
Variation 2012-2016

Les entreprises en difficulté à Paris entre 2012 et 2016

Avec un total annuel de 3 846 entreprises en difficulté, le nombre de jugements d'ouverture de procédures collectives (sauvegarde, redressements et liquidations judiciaires) baisse de 2,2 % en 2016 à Paris par rapport à 2015.

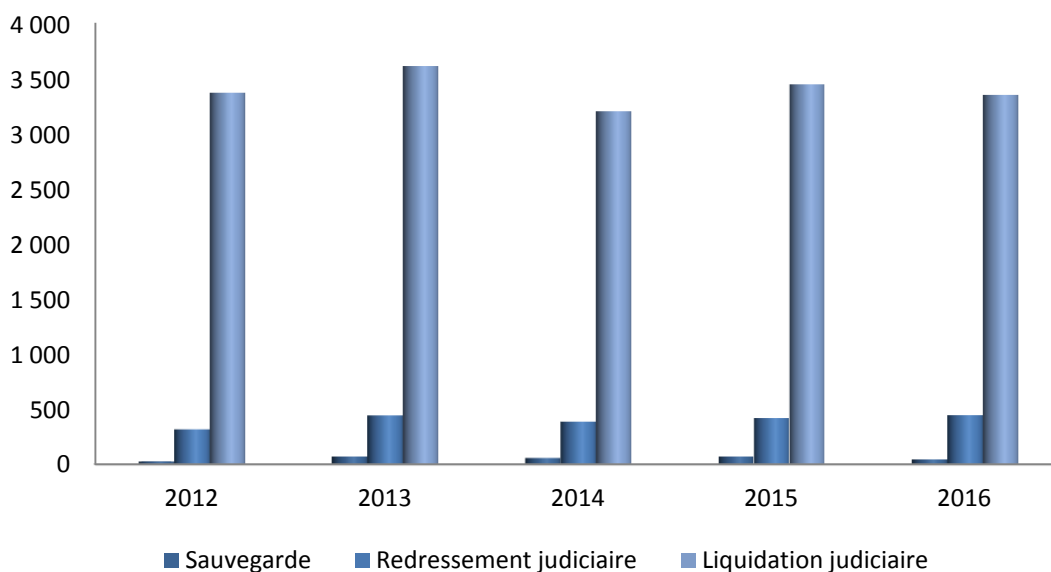
Nombre de jugements d'ouverture de procédures collectives



Le taux d'entreprises* faisant l'objet d'un jugement d'ouverture reste maîtrisé à Paris. Il se situe en moyenne à 1 % depuis 2010. Il s'élevait à 2 % en 2009. (* Nombre de jugements d'ouverture / nombre d'entreprises en activité).

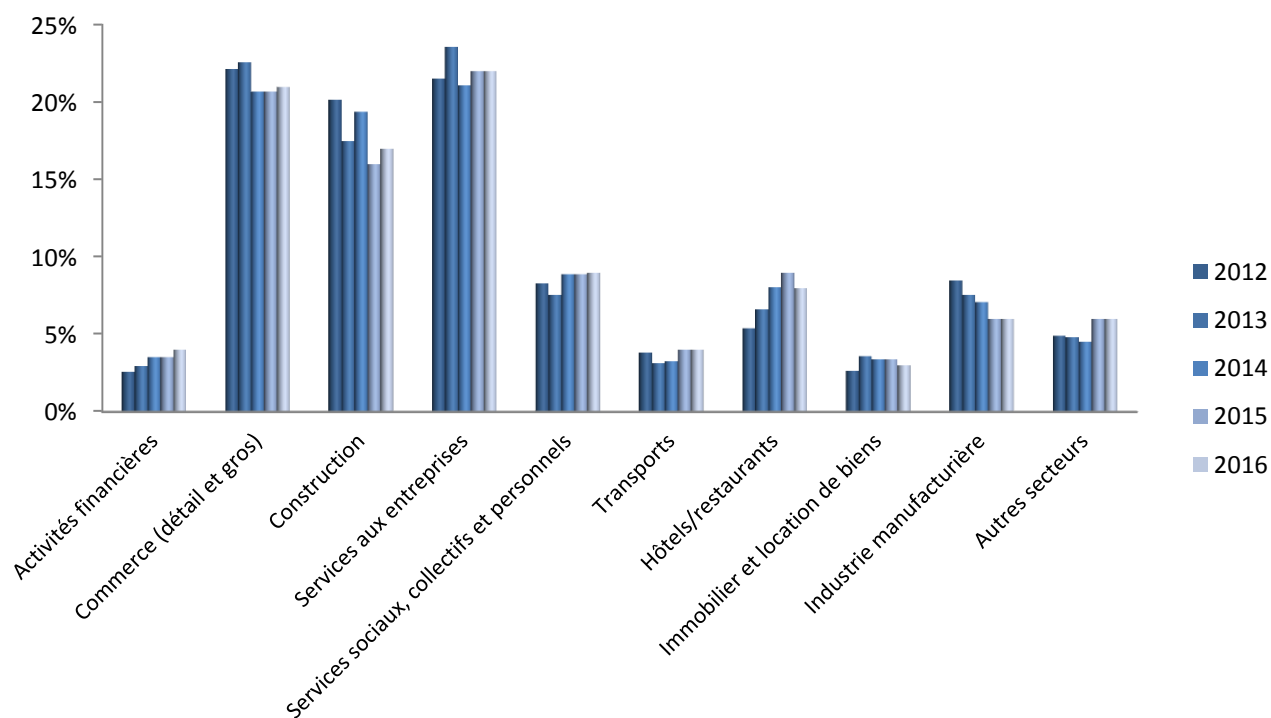
En 2016, on observe une baisse de 38 % des ouvertures de sauvegardes et de 7 % des ouvertures de redressements judiciaires. Les ouvertures de liquidations judiciaires sont en légère baisse (- 3 %).

Répartition des jugements d'ouverture par type de procédure en 2016



Secteurs d'activité des entreprises en difficulté entre 2012 et 2016

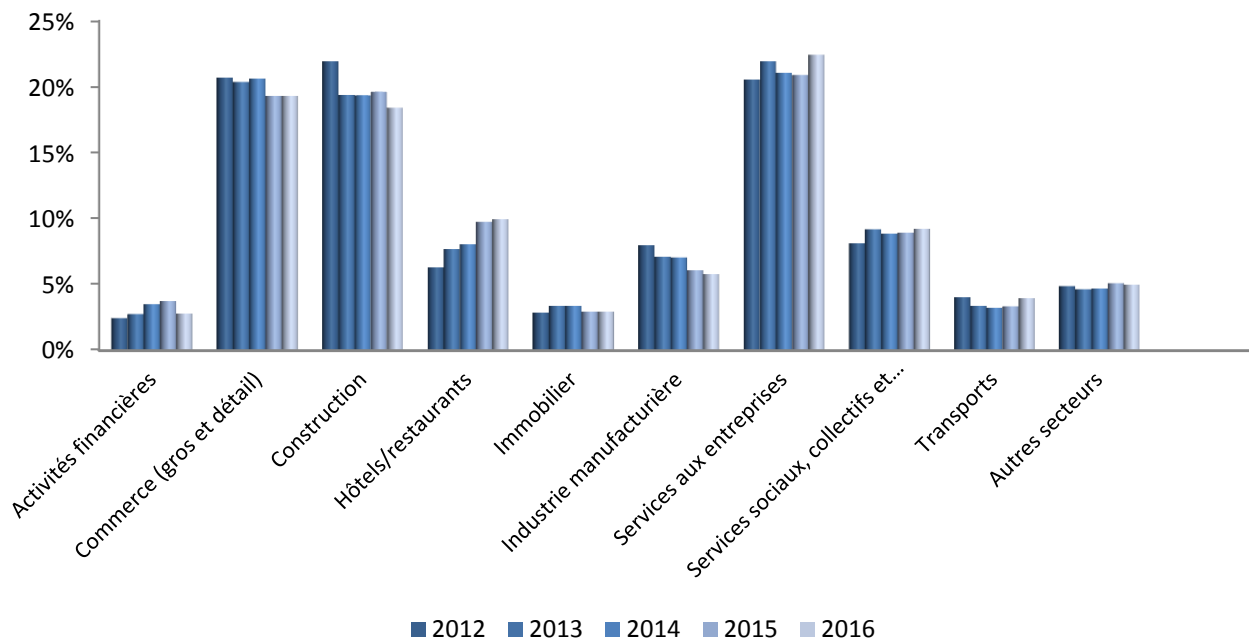
Observé en pourcentage (et non en nombre, cf. graphique), les jugements d'ouverture restent élevés dans trois secteurs d'activité en 2016 : services aux entreprises, commerce gros et détail et construction.



Le rapport entre le nombre de jugements d'ouverture prononcés et le nombre d'entreprises en activité dans un secteur donné met en évidence le taux d'ouverture de procédures collectives par secteur.

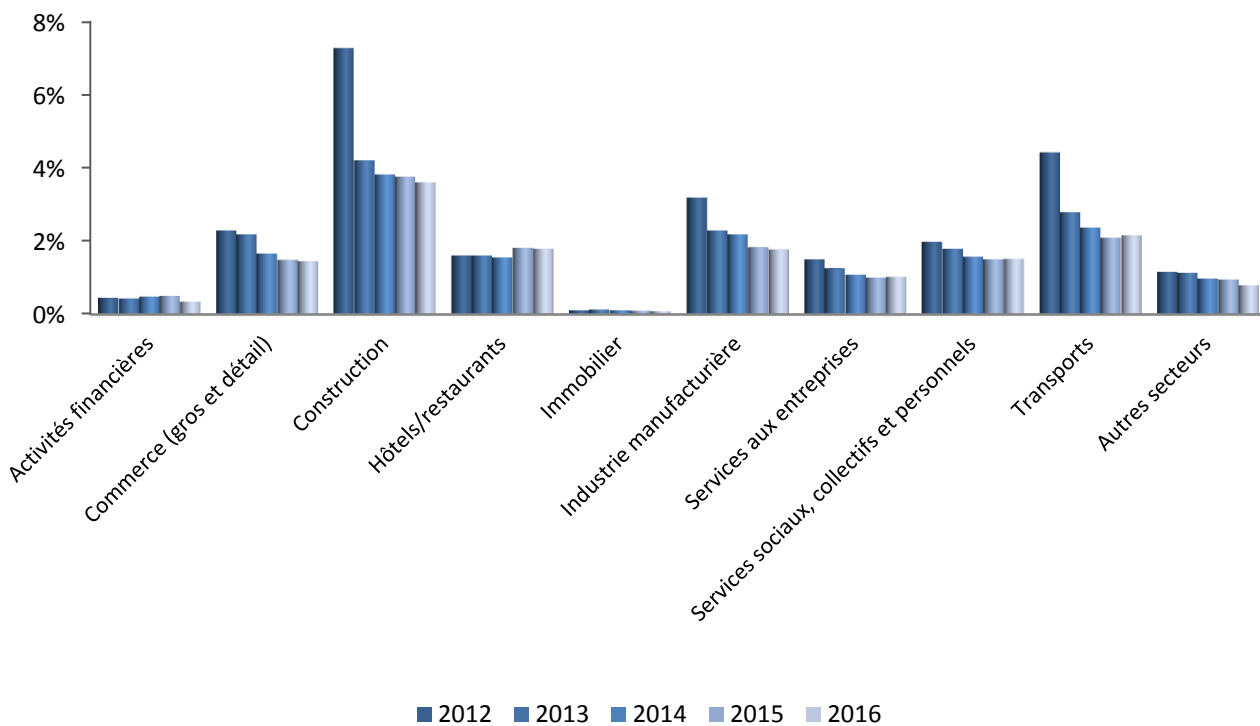
Les secteurs des services sociaux, collectifs et personnels, de la finance et de l'industrie manufacturière comptent les plus faibles taux de jugements d'ouverture prononcés.

Taux de défaillance par secteur/total des défaillances



Le rapprochement entre le pourcentage d'entreprises actives par secteur d'activité et le pourcentage de jugements d'ouverture de procédures collectives dans le même secteur met en évidence les secteurs potentiellement plus fragiles en 2016 (services aux entreprises, construction, commerce).

Taux de jugements d'ouverture/activité par secteur

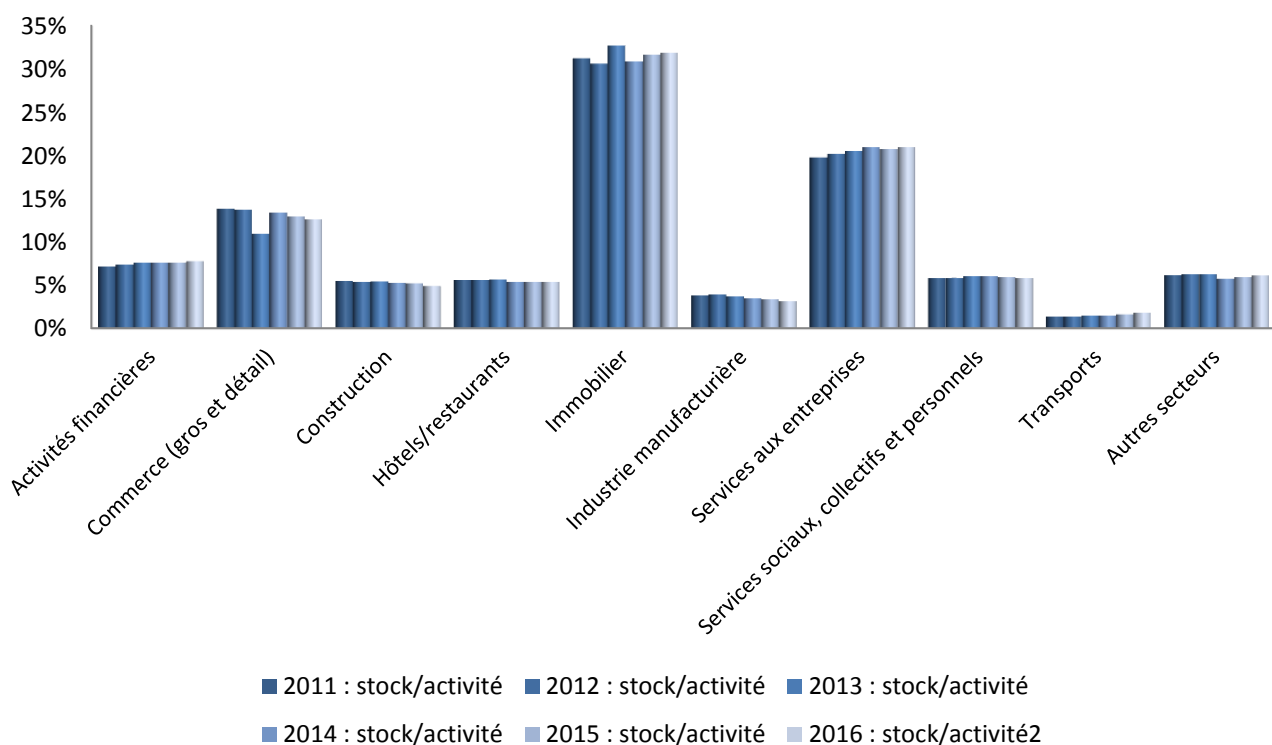


Secteurs d'activité présentant un taux d'entreprises actives supérieur au taux de jugements d'ouverture :

- Les activités financières
- L'immobilier
- Autres secteurs (activités auxiliaires dans le domaine de l'information, des télécommunications, des transports, de la location de biens, etc.)

Secteurs d'activité présentant un taux d'entreprises actives inférieur au taux de jugements d'ouverture :

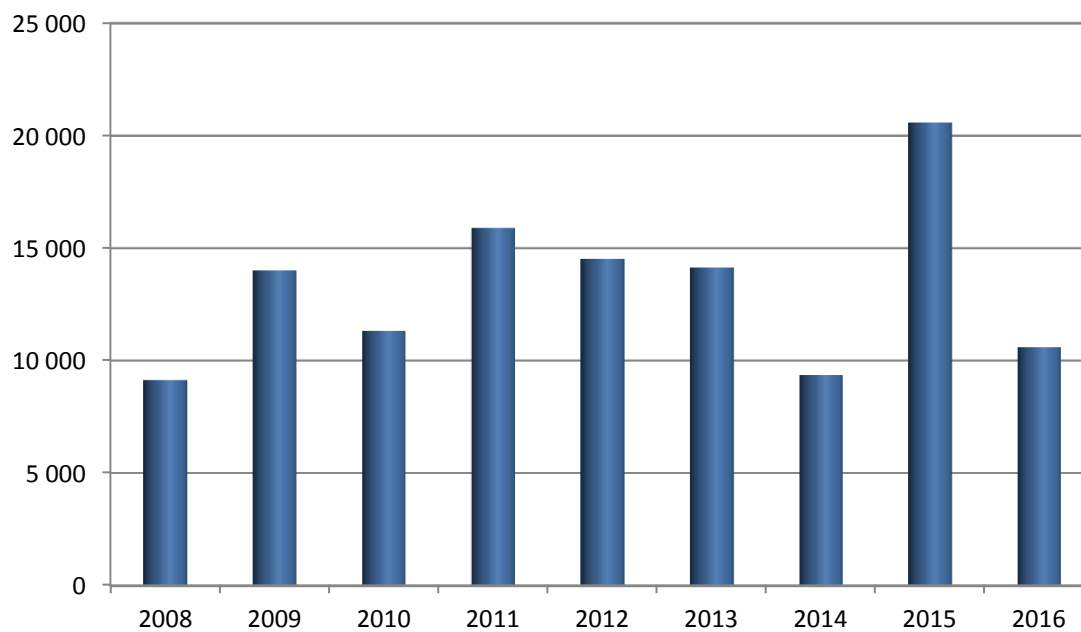
- Le commerce
- La construction
- L'industrie manufacturière
- Les services collectifs, sociaux et personnels
- Les transports
- Les services aux entreprises.



Effet sur l'emploi à Paris - Salariés directement concernés par les jugements d'ouverture de 2008 à 2016

NB : les chiffres relatifs au nombre de salariés touchés par les jugements d'ouverture de procédures collectives reposent sur les éléments figurant dans les déclarations de cessation des paiements déposées dans le cadre de la procédure ; de ce fait, ils ne prétendent pas à l'exhaustivité mais sont présentés à titre indicatif.

Le nombre déclaré de salariés directement concernés par les difficultés des entreprises à Paris en 2016, soit 10 585, est en baisse de 49 % par rapport à 2015.

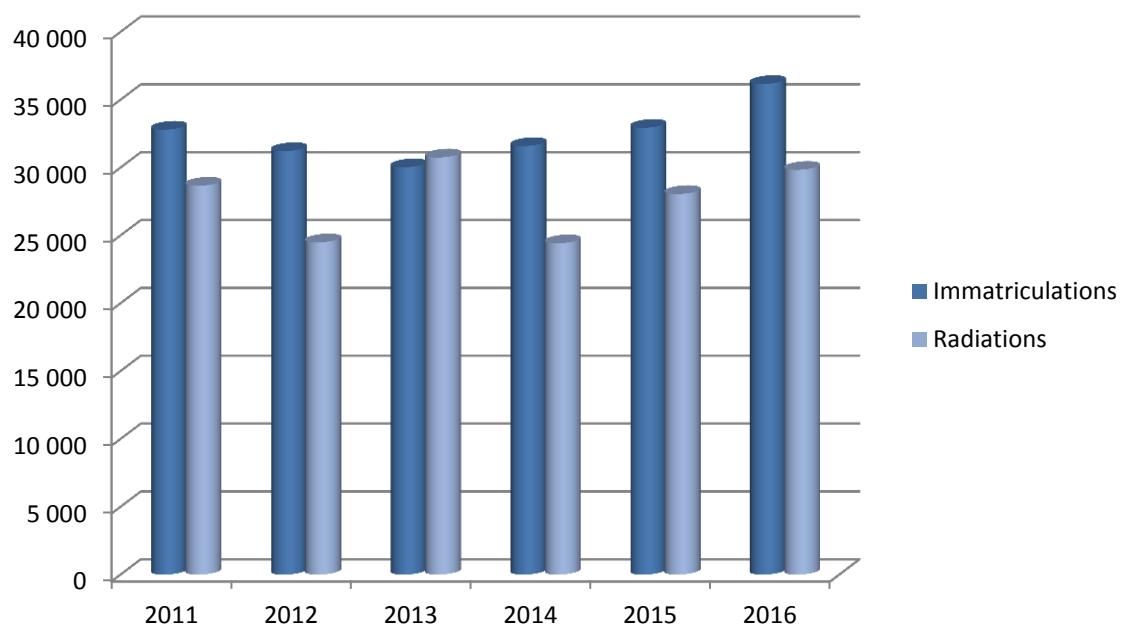


Disparition des entreprises à Paris

Variation 2011 -2016

Les entreprises radiées de 2011 à 2016 à Paris

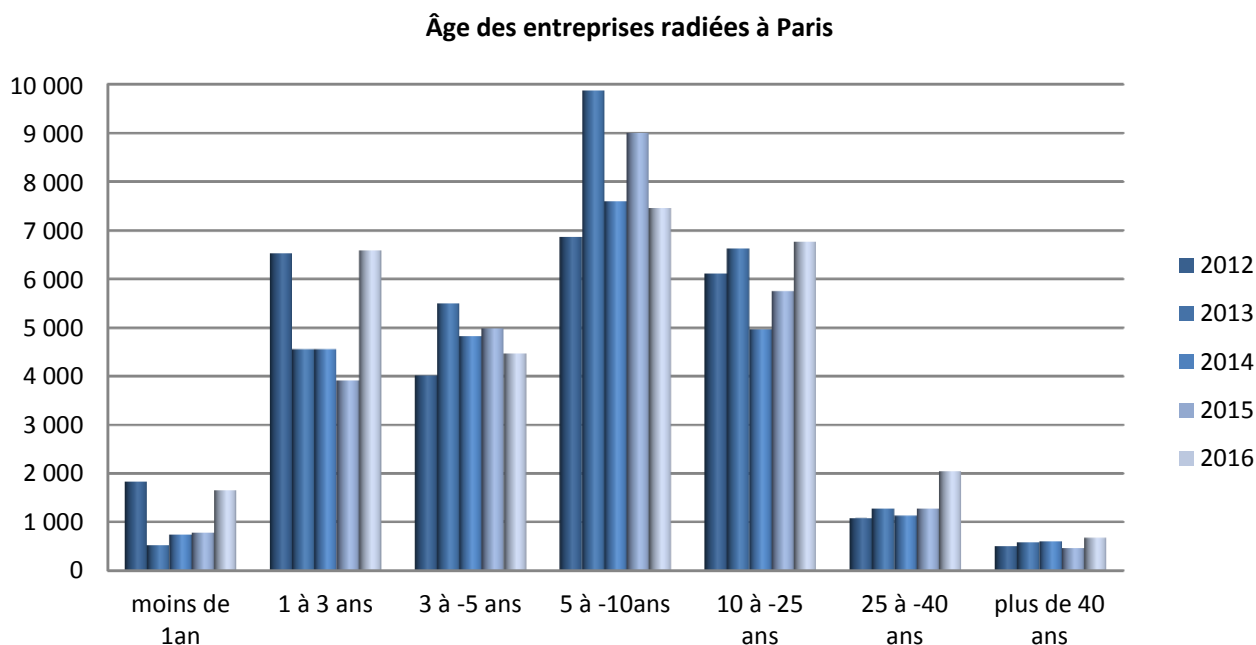
Le nombre d'entreprises radiées en 2016, soit 29 835, enregistre une hausse de 6 % par rapport à 2015. En revanche, les immatriculations de nouvelles entreprises connaissent une augmentation de 10 % par rapport à 2015, notamment en raison de l'immatriculation de nombreux auto-entrepreneurs.



Répartition par tranche d'âge des entreprises radiées

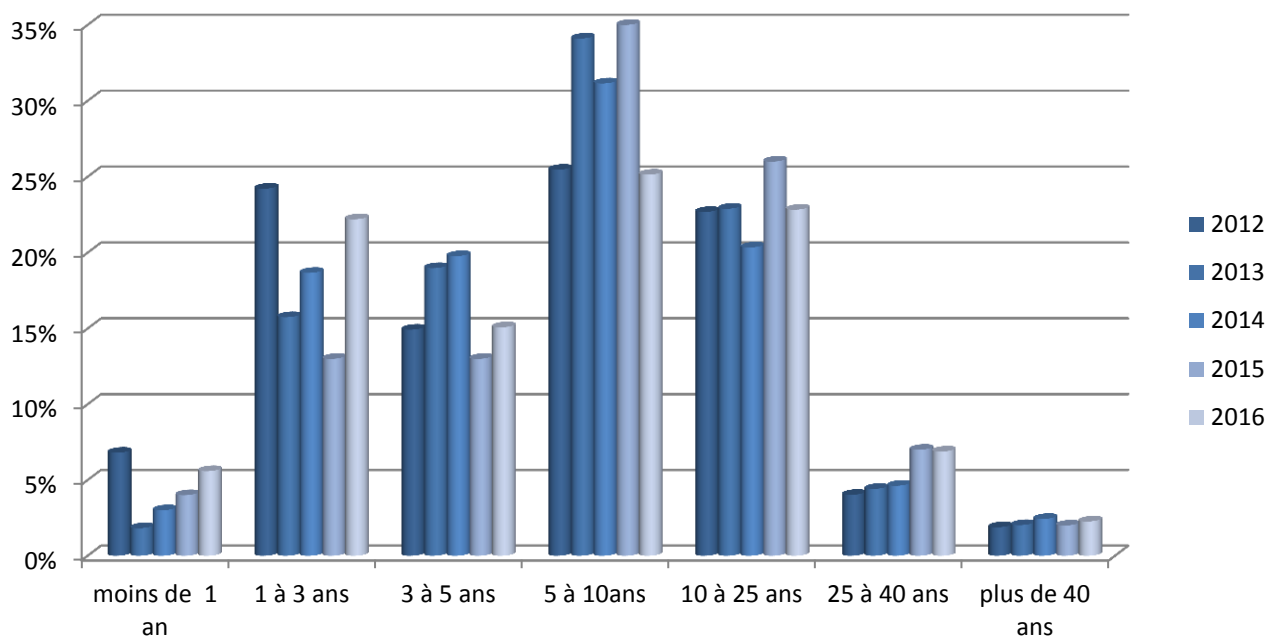
Pyramide des âges des entreprises radiées à Paris

La superposition des pyramides des âges des entreprises radiées en 2012, 2013, 2014 et 2015 met en évidence le nombre élevé de radiations d'entreprises pour les tranches 5 à 10 ans et 10 à 25 ans d'existence.



Observées en pourcentage et non en nombre (cf. graphique ci-dessus), les tendances relatives à la durée de vie des entreprises parisiennes font apparaître les caractéristiques suivantes :

- **Moins d'une année d'existence** : 6 % des entreprises parisiennes ne passent pas le cap en 2016 (4 % en 2015).
- **3 ans d'existence** : 22 % arrêtent leur activité entre la 1^{ère} et la 3^{ème} année d'existence en 2016 (13 % en 2015).
- **5 ans d'existence** : 15 % cessent leur activité entre la 3^{ème} et la 5^{ème} année en 2016 (13 % en 2015).
- **10 ans d'existence** : 25 % sont radiées entre leur 5^{ème} année et leur 10^{ème} année d'exercice en 2016 (35 % en 2015)
- **25 années d'existence** : 23 % sont radiées entre leur 10^{ème} année et leur 25^{ème} en 2016 (20 % en 2015).
- **40 années d'existence** : 7 % sont radiées entre leur 25^{ème} année et leur 40^{ème} année en 2016 (idem en 2015).
- **Au-delà de 40 années** : 2 % passent le cap des 40 années et plus d'existence (idem en 2015)

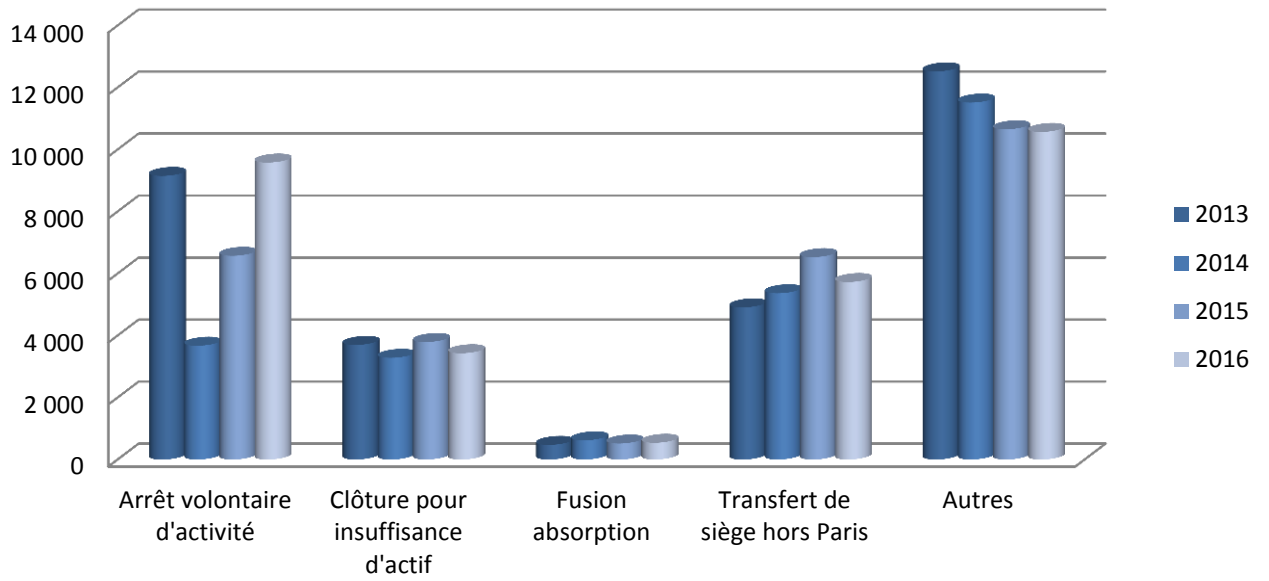


Motifs de radiation des entreprises entre 2012 et 2016 à Paris

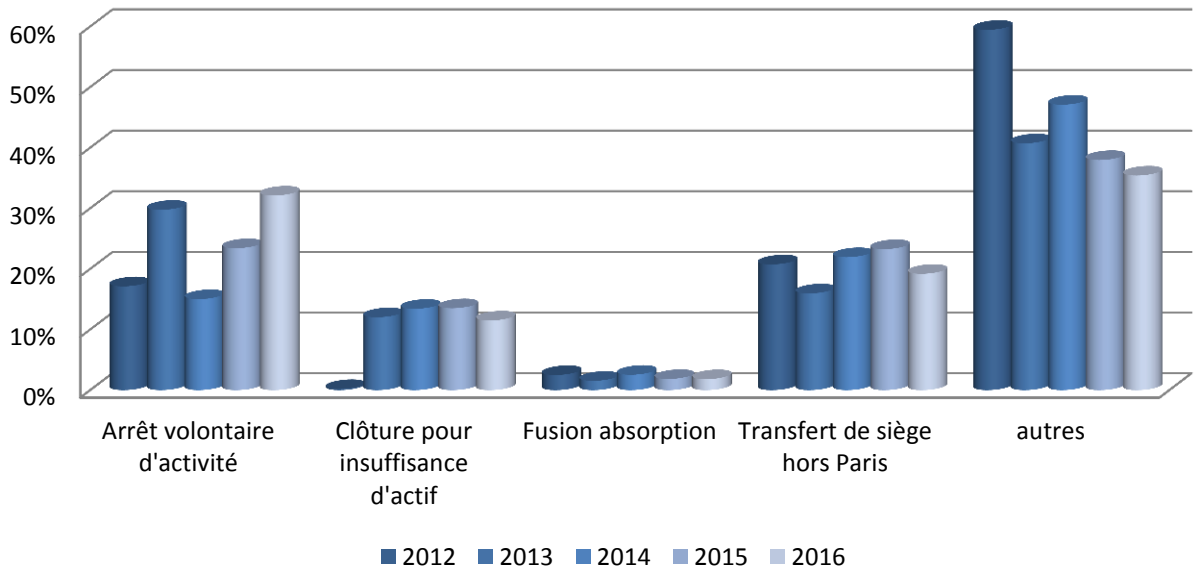
Il existe globalement cinq motifs de radiation d'entreprises au RCS :

- **L'arrêt définitif d'activité** est une décision prise sur l'initiative du dirigeant dont l'entreprise peut faire face à ses obligations mais qui cesse son activité.
- **La clôture pour insuffisance d'actif** est une décision prise par le tribunal dans le cadre d'une procédure de liquidation judiciaire.
- **La fusion-absorption** résulte de la disparition d'une entreprise absorbée par une autre.
- **Le transfert de siège** résulte de l'inscription d'une entreprise dans un autre greffe précédemment inscrite auprès du greffe de Paris.
- **Les autres motifs de radiation** résultent de l'obligation faite au greffier du tribunal de commerce de procéder à la radiation du RCS des entreprises ne répondant pas aux impératifs qui leur sont fixés par la réglementation : parmi ceux-ci figurent notamment les mesures d'incapacité susceptibles de toucher une entreprise et sanctionnées par le juge commis à la surveillance du RCS (par exemple, la non-obtention d'une autorisation administrative), l'absence d'une société à l'adresse de son siège tel que déclaré au RCS, etc.

Nombre d'entreprises radiées

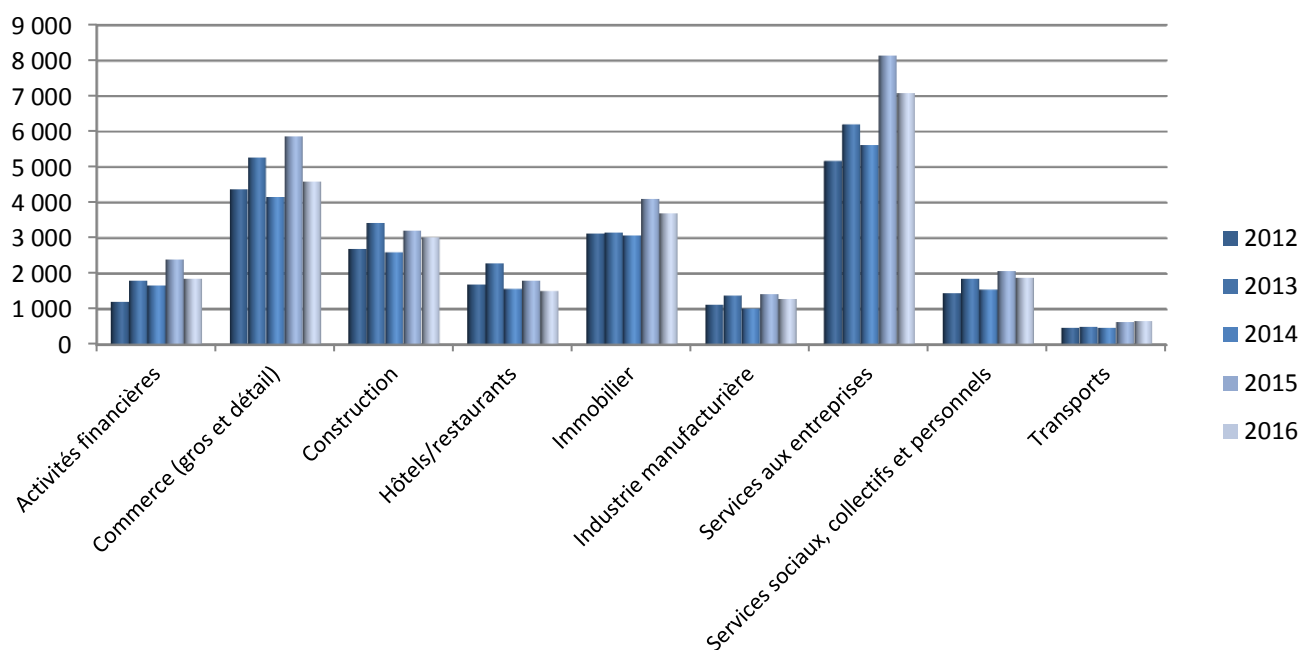


Répartition des entreprises par motif de radiation

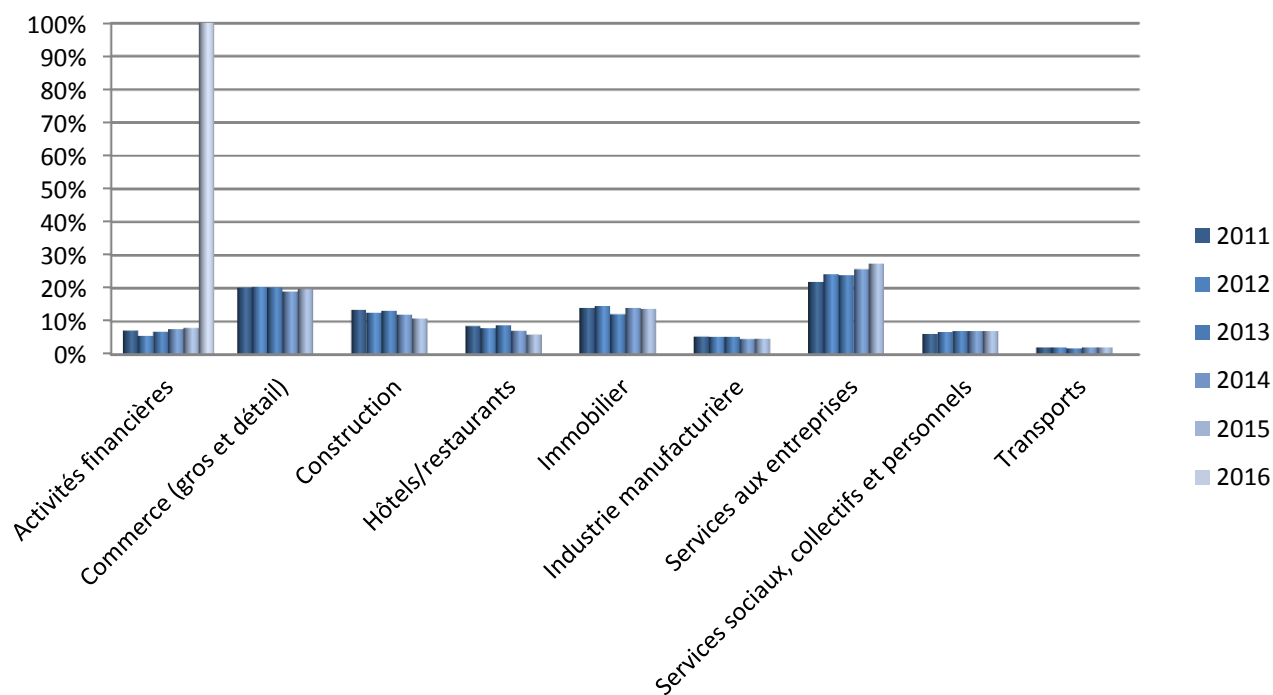


Secteurs d'activité des entreprises radiées à Paris de 2012 à 2016

Le nombre d'entreprises radiées baisse dans toutes les activités en 2016, excepté dans les transports.



Le taux de radiation d'entreprises à Paris varie fortement selon les secteurs d'activité. Quatre secteurs totalisent 72 % des radiations en 2016 : les services aux entreprises, le commerce, la construction et l'immobilier (idem en 2015).



Partie 2 - Les arrondissements de Paris

Fiche d'identité du 1er arrondissement de Paris

Entreprises actives et densité

- 16 865 habitants en 2016 : 0,75 % de la population parisienne.
- 13 443 entreprises actives en 2016, soit 3 % des entreprises parisiennes.
- Elles exercent principalement leur activité dans l'immobilier et la location de biens (24 %), les services aux entreprises (23 %) et le commerce de gros et de détail (13 %).

En 2016, en comparaison avec 2015 :

- Sa population diminue de 2 %.
- Le solde net des entreprises augmente de 4 %.

Entreprises immatriculées dans l'année

- 1 379 immatriculations de nouvelles entreprises au registre du commerce et des sociétés en 2016, soit 4 % des immatriculations parisiennes.
- Elles enregistrent une hausse de 44 % par rapport à 2015.
- Elles exercent principalement leur activité dans les services aux entreprises (23 %), les activités financières (14 %) et l'immobilier et la location de biens (13 %).

Age moyen des dirigeants et créateurs d'entreprises

- 52,4 ans pour les dirigeants des entreprises actives en 2016.
- 44 ans pour les dirigeants des nouvelles entreprises, immatriculées en 2016.

Entreprises en difficulté

- 146 jugements d'ouverture de sauvegarde, redressement et liquidation judiciaires ont été prononcés en 2016, soit une diminution de 44% par rapport à 2015. Ils se répartissent ainsi :
 - 1 jugement d'ouverture de sauvegarde (à comparer aux 19 procédures ouvertes en 2015).
 - 29 jugements d'ouverture de redressement judiciaire (en hausse de 11,5 % en comparaison par rapport à 2015).
 - 116 jugements d'ouverture de liquidation judiciaire (en diminution de 4 % par rapport à 2015).
- Le taux d'entreprises en difficulté (par rapport au nombre d'entreprises actives) s'établit à 1%.
- Les secteurs les plus touchés sont les services aux entreprises (28 %), le commerce de gros et de détail (25 %) et l'hôtellerie/restauration (15 %).

Entreprises radiées

- Durée de vie de 10,2 ans en moyenne.

Fiche d'identité du 2ème arrondissement de Paris

Entreprises actives et densité

- 21 442 habitants en 2016 : 1% de la population parisienne.
- 16 436 entreprises actives en 2016, soit 5 % des entreprises parisiennes.
- Elles exercent principalement leur activité dans l'immobilier et la location de biens (21 %), les services aux entreprises (19 %) et le commerce de gros et de détail (12 %).

En 2016, en comparaison avec 2015 :

- Sa population diminue de 2 %.
- Le solde net des entreprises augmente de 7 %.

Entreprises immatriculées dans l'année

- 1 396 immatriculations de nouvelles entreprises au registre du commerce et des sociétés en 2016, soit 4 % des immatriculations parisiennes.
- Elles enregistrent une hausse de 9 % par rapport à 2015.
- Elles exercent principalement leur activité dans les services aux entreprises (23 %), l'immobilier et la location de biens (14 %) et le commerce de gros et de détail (12 %).

Age moyen des dirigeants et créateurs d'entreprises

- 52,2 ans pour les dirigeants des entreprises actives en 2016.
- 42,5 ans pour les dirigeants des nouvelles entreprises, immatriculées en 2016.

Entreprises en difficulté

- 192 jugements d'ouverture de sauvegarde, redressement et liquidation judiciaires ont été prononcés en 2016, soit une augmentation de 6 % par rapport à 2015. Ils se répartissent ainsi :
 - 1 jugement d'ouverture de sauvegarde (contre 6 procédures ouvertes en 2015).
 - 36 jugements d'ouverture de redressement judiciaire (16 % de plus qu'en 2015).
 - 155 jugements d'ouverture de liquidation judiciaire (8 % de plus qu'en 2015).
- Le taux d'entreprises en difficulté (par rapport au nombre d'entreprises actives) s'établit à 1%.
- Les secteurs les plus touchés sont le commerce de gros et de détail (28 %) et l'industrie manufacturière (21 %) et les services aux entreprises (19 %).

Entreprises radiées

- Durée de vie de 11,2 ans en moyenne.

Fiche d'identité du 3ème arrondissement de Paris

Entreprises actives et densité

- 35 761 habitants en 2016 : 2% de la population parisienne.
- 9 512 entreprises actives en 2016, soit 2 % des entreprises parisiennes.
- Elles exercent principalement leur activité dans l'immobilier et la location de biens (31 %), le commerce de gros et de détail (19 %) et les services aux entreprises (19 %).

En 2016, en comparaison avec 2015 :

- Sa population diminue de 2 %.
- Le solde net des entreprises diminue de 3 %.

Entreprises immatriculées dans l'année

- 833 immatriculations de nouvelles entreprises au registre du commerce et des sociétés en 2016, soit 2 % des immatriculations parisiennes.
- Elles enregistrent une augmentation de 6 % par rapport à 2015.
- Elles exercent principalement leur activité dans les services aux entreprises (25 %), l'immobilier et la location de biens (19 %) et le commerce de gros et de détail (14 %).

Age moyen des dirigeants et créateurs d'entreprises

- 51,6 ans pour les dirigeants des entreprises actives en 2016.
- 42 ans pour les dirigeants des nouvelles entreprises, immatriculées en 2016.

Entreprises en difficulté

- 111 jugements d'ouverture de sauvegarde, redressement et liquidation judiciaires ont été prononcés en 2016, chiffre stable par rapport à 2015. Ils se répartissent ainsi :
 - 5 jugements d'ouverture de sauvegarde (contre 1 procédure ouverte en 2015).
 - 17 jugements d'ouverture de redressement judiciaire (en baisse de 10,5 % en comparaison avec 2015).
 - 89 jugements d'ouverture de liquidation judiciaire (en baisse de 3 % par rapport à 2015).
- Le taux d'entreprises en difficulté (par rapport au nombre d'entreprises actives) s'établit à 1,1%.
- Les secteurs les plus touchés sont le commerce de gros et de détail (35 %), l'hôtellerie/restauration et les services aux entreprises (17 %).

Entreprises radiées

- Durée de vie de 11 ans en moyenne.

Fiche d'identité du 4ème arrondissement de Paris

Entreprises actives et densité

- 27 162 habitants en 2016 : 1% de la population parisienne.
- 6 179 entreprises actives en 2016, soit 2% des entreprises parisiennes.
- Elles exercent principalement leur activité dans l'immobilier et la location de biens (39 %), les services aux entreprises (21 %) et le commerce de gros et de détail (18 %).

En 2016, en comparaison avec 2015 :

- Sa population diminue de 2 %.
- Le solde net des entreprises diminue de 12,5 %.

Entreprises immatriculées dans l'année

- 656 immatriculations de nouvelles entreprises au registre du commerce et des sociétés en 2016, soit 2% des immatriculations parisiennes.
- Elles enregistrent une augmentation de 15 % par rapport à 2015.
- Elles exercent principalement leur activité dans immobilier et la location de biens (53 %) les services aux entreprises (26 %) et le commerce de gros et de détail (17 %).

Age moyen des dirigeants et créateurs d'entreprises

- 53,3 ans pour les dirigeants des entreprises actives en 2016.
- 42,2 ans pour les dirigeants des nouvelles entreprises, immatriculées en 2016.

Entreprises en difficulté

- 66 jugements d'ouverture de sauvegarde, redressement et liquidation judiciaires ont été prononcés en 2016, soit une diminution de 29 % par rapport à 2015. Ils se répartissent ainsi :
 - Aucun jugement d'ouverture de sauvegarde (aucune procédure ouverte non plus en 2015).
 - 7 jugements d'ouverture de redressement judiciaire (en diminution de 12,5 % en comparaison avec 2015).
 - 59 jugements d'ouverture de liquidation judiciaire (en augmentation de 37 % par rapport à 2015).
- Le taux d'entreprises en difficulté (par rapport au nombre d'entreprises actives) s'établit à 1 %.
- Les secteurs les plus touchés sont l'hôtellerie/restauration (25 %), les services aux entreprises (22 %) et le commerce de gros et de détail (21 %).

Entreprises radiées

- Durée de vie de 11 ans en moyenne.

Fiche d'identité du 5ème arrondissement de Paris

Entreprises actives et densité

- 60 965 habitants en 2016 : 2,7 % de la population parisienne.
- 7 770 entreprises actives en 2016, soit 3 % des entreprises parisiennes.
- Elles exercent principalement leur activité dans l'immobilier et la location de biens (53 %), les services aux entreprises (26 %) et le commerce de gros et détail (17 %).

En 2016, en comparaison avec 2015 :

- Sa population diminue de 0,5 %
- Le solde net des entreprises diminue de 18 %.

Entreprises immatriculées dans l'année

- 765 immatriculations de nouvelles entreprises au registre du commerce et des sociétés en 2016, soit 2 % des immatriculations parisiennes.
- Elles enregistrent une hausse de 8,5 % par rapport à 2015.
- Elles exercent principalement leur activité dans les services aux entreprises (23 %), l'immobilier et la location de biens (16 %), l'hôtellerie/restauration (10,5 %).

Age moyen des dirigeants et créateurs d'entreprises

- 54,4 ans pour les dirigeants des entreprises actives en 2016.
- 42,6 ans pour les dirigeants des nouvelles entreprises, immatriculées en 2016.

Entreprises en difficulté

- 78 jugements d'ouverture de sauvegarde, redressement et liquidation judiciaires ont été prononcés en 2015, soit une augmentation de 39 % par rapport à 2014. Ils se répartissent ainsi :
 - 2 jugements d'ouverture de sauvegarde (1 seule procédure ouverte en 2014).
 - 13 jugements d'ouverture de redressement judiciaire (plus du double par rapport à 2014).
 - 63 jugements d'ouverture de liquidation judiciaire (augmentation de 29 % par rapport à 2014).
- Le taux d'entreprises en difficulté (par rapport au nombre d'entreprises actives) s'établit à 1 %.
- Les secteurs les plus touchés sont l'hôtellerie/restauration (44 %) et le commerce de gros et de détail (11 %).

Entreprises radiées

- Durée de vie de 11 ans en moyenne.

Fiche d'identité du 6ème arrondissement de Paris

Entreprises actives et densité

- 44 106 habitants en 2016 : 2 % de la population parisienne.
- 9 873 entreprises actives en 2016, soit 3 % des entreprises parisiennes.
- Elles exercent principalement leur activité dans l'immobilier et la location de biens (56 %), les services aux entreprises (24 %) et le commerce de gros et de détail (20 %).

En 2016, en comparaison avec 2015 :

- Sa population diminue de 0,8 %.
- Le solde net des entreprises diminue de 11 %.

Entreprises immatriculées dans l'année

- 850 immatriculations de nouvelles entreprises au registre du commerce et des sociétés en 2016, soit 2% des immatriculations parisiennes.
- Elles enregistrent une augmentation de 12,6 % par rapport à 2015.
- Elles exercent principalement leur activité dans l'immobilier et la location de biens (33 %), les services aux entreprises (22 %) et le commerce de gros et de détail (9,5 %).

Age moyen des dirigeants et créateurs d'entreprises

- 56,4 ans pour les dirigeants des entreprises actives en 2016.
- 46,2 ans pour les dirigeants des nouvelles entreprises, immatriculées en 2016.

Entreprises en difficulté

- 72 jugements d'ouverture de sauvegarde, redressement et liquidation judiciaires ont été prononcés en 2016, soit une augmentation de 12,5 % par rapport à 2015. Ils se répartissent ainsi :
 - 1 jugement d'ouverture de sauvegarde (aucune procédure ouverte en 2015).
 - 12 jugements d'ouverture de redressement judiciaire (en hausse de 50 % en comparaison avec 2015).
 - 58 jugements d'ouverture de liquidation judiciaire (en hausse de 3,5 % par rapport à 2015).
- Le taux d'entreprises en difficulté (par rapport au nombre d'entreprises actives) s'établit à 0,7 %.
- Les secteurs les plus touchés sont l'hôtellerie/restauration (32,5 %), le commerce de gros et de détail (17,5 %) et les services aux entreprises (16 %).

Entreprises radiées

- Durée de vie de 12 ans en moyenne.

Fiche d'identité du 7ème arrondissement de Paris

Entreprises actives et densité

- 56 519 habitants en 2016 : 2,5 % de la population parisienne.
- 12 566 entreprises actives en 2016, soit 3,5 % des entreprises parisiennes.
- Elles exercent principalement leur activité dans l'immobilier et la location de biens (50%), les services aux entreprises (20 %) et le commerce de gros et de détail (10 %).

En 2016, en comparaison avec 2015 :

- Sa population diminue de 1,5 %.
- Le solde net des entreprises augmente de 10 %.

Entreprises immatriculées dans l'année

- 982 immatriculations de nouvelles entreprises au registre du commerce et des sociétés en 2016, soit 3 % des immatriculations parisiennes.
- Elles enregistrent une baisse de 4 % par rapport à 2015.
- Elles exercent principalement leur activité dans l'immobilier et la location de biens (28 %), les services aux entreprises (26 %) et les activités financières (12 %).

Age moyen des dirigeants et créateurs d'entreprises

- 56,8 ans pour les dirigeants des entreprises actives en 2016.
- 47 ans pour les dirigeants des nouvelles entreprises, immatriculées en 2016.

Entreprises en difficulté

- 60 jugements d'ouverture de sauvegarde, redressement et liquidation judiciaires ont été prononcés en 2016, soit une baisse de 22 % par rapport à 2015. Ils se répartissent ainsi :
 - Aucun jugement d'ouverture de sauvegarde (3 procédures ouvertes en 2015).
 - 17 jugements d'ouverture de redressement judiciaire (hausse de 30 % par rapport à 2015).
 - 43 jugements d'ouverture de liquidation judiciaire (baisse de 29,5 % par rapport à 2015).
- Le taux d'entreprises en difficulté (par rapport au nombre d'entreprises actives) s'établit à 0,5%.
- Les secteurs les plus touchés sont les services aux entreprises (44 %), l'industrie manufacturière (15 %) et les services aux personnes (13 %).

Entreprises radiées

- Durée de vie de 10,3 ans en moyenne.

Fiche d'identité du 8ème arrondissement de Paris

Entreprises actives et densité

- 38 902 habitants en 2016 : 2% de la population parisienne.
- 62 254 entreprises actives en 2016, soit 17 % des entreprises parisiennes.
- Elles exercent principalement leur activité dans l'immobilier et la location de biens (43 %), les services aux entreprises (34 %) et les activités financières (12,4 %).

En 2016, en comparaison avec 2015 :

- Sa population diminue de 2 %.
- Le solde net des entreprises augmente de 13 %.

Entreprises immatriculées dans l'année

- 6 526 immatriculations de nouvelles entreprises au registre du commerce et des sociétés en 2016, soit 17 % des immatriculations parisiennes.
- Elles enregistrent une augmentation de 29 % par rapport à 2015.
- Elles exercent principalement leur activité dans les services aux entreprises (22,5 %), l'immobilier et la location de biens (17 %) et les activités financières (10 %).

Age moyen des dirigeants et créateurs d'entreprises

- 53,4 ans pour les dirigeants des entreprises actives en 2016.
- 43,6 ans pour les dirigeants des nouvelles entreprises, immatriculées en 2016.

Entreprises en difficulté

- 392 jugements d'ouverture de sauvegarde, redressement et liquidation judiciaires ont été prononcés en 2016, soit une baisse de 11,3 % par rapport à 2015. Ils se répartissent ainsi :
 - 8 jugements d'ouverture de sauvegarde (en diminution de 50 % par rapport à 2015).
 - 51 jugements d'ouverture de redressement judiciaire (en baisse de 13,5 % en comparaison avec 2015).
 - 333 jugements d'ouverture de liquidation judiciaire (en hausse de 10,2 % par rapport à 2015).
- Le taux d'entreprises en difficulté (par rapport au nombre d'entreprises actives) s'établit à 0,6 %.
- Les secteurs les plus touchés sont les services aux entreprises (29 %), le commerce de gros et de détail (15,5 %), l'hôtellerie/restauration (11%) et les services aux personnes (11 %).

Entreprises radiées

- Durée de vie de 10,7 ans en moyenne.

Fiche d'identité du 9ème arrondissement de Paris

Entreprises actives et densité

- 60 148 habitants en 2016 : 3 % de la population parisienne.
- 22 828 entreprises actives en 2015, soit 6 % des entreprises parisiennes.
- Elles exercent principalement leur activité dans l'immobilier et la location de biens (23 %), les services aux entreprises (21 %) et le commerce de gros et de détail (9 %).

En 2016, en comparaison avec 2015 :

- Sa population est stable.
- Le solde net des entreprises augmente de 6 %.

Entreprises immatriculées dans l'année

- 2 093 immatriculations de nouvelles entreprises au registre du commerce et des sociétés en 2016, soit 5,6 % des immatriculations parisiennes.
- Elles enregistrent une augmentation de 20 % par rapport à 2015.
- Elles exercent principalement leur activité dans les services aux entreprises (25 %), l'immobilier et la location de biens (17,5 %), et les activités financière (9 %).

Age moyen des dirigeants et créateurs d'entreprises

- 52,3 ans pour les dirigeants des entreprises actives en 2016.
- 42,9 ans pour les dirigeants des nouvelles entreprises, immatriculées en 2016.

Entreprises en difficulté

- 198 jugements d'ouverture de sauvegarde, redressement et liquidation judiciaires ont été prononcés en 2016, soit une augmentation de 1 % par rapport à 2015. Ils se répartissent ainsi :
 - 2 jugements d'ouverture de sauvegarde (contre 1 procédure ouverte en 2015).
 - 34 jugements d'ouverture de redressement judiciaire (en baisse de 41 % en comparaison avec 2015).
 - 162 jugements d'ouverture de liquidation judiciaire (en baisse de 5 % par rapport à 2015).
- Le taux d'entreprises en difficulté (par rapport au nombre d'entreprises actives) s'établit à 0,8 %.
- Les secteurs les plus touchés sont les services aux entreprises (25 %), le commerce de gros et de détail (21 %), et l'hôtellerie/restauration (14 %).

Entreprises radiées

- Durée de vie de 11 ans en moyenne.

Fiche d'identité du 10ème arrondissement de Paris

Entreprises actives et densité

- 93 078 habitants en 2016 : 4 % de la population parisienne.
- 17 024 entreprises actives en 2016, soit 5% des entreprises parisiennes.
- Elles exercent principalement leur activité dans l'immobilier et la location de biens (25,5 %), les services aux entreprises (21 %), et le commerce de gros et de détail (16 %).

En 2016, en comparaison avec 2015 :

- Sa population diminue de 0,4 %.
- Le solde net des entreprises diminue de 6%.

Entreprises immatriculées dans l'année

- 2060 immatriculations de nouvelles entreprises au registre du commerce et des sociétés en 2016, soit 5,5 % des immatriculations parisiennes.
- Elles enregistrent une augmentation de 20 % par rapport à 2015.
- Elles exercent principalement leur activité dans les services aux entreprises (21 %), le commerce de gros et de détail (15 %) et l'immobilier et la location de biens (11,5 %).

Age moyen des dirigeants et créateurs d'entreprises

- 50 ans pour les dirigeants des entreprises actives en 2016.
- 41,3 ans pour les dirigeants des nouvelles entreprises, immatriculées en 2016.

Entreprises en difficulté

- 276 jugements d'ouverture de sauvegarde, redressement et liquidation judiciaires ont été prononcés en 2016, soit une augmentation de 5 % par rapport à 2015. Ils se répartissent ainsi :
 - 3 jugements d'ouverture de sauvegarde (4 procédures ouvertes en 2015).
 - 21 jugements d'ouverture de redressement judiciaire (en diminution de 12,5 % en comparaison avec 2015).
 - 252 jugements d'ouverture de liquidation judiciaire (en augmentation de 8 % par rapport à 2015).
- Le taux d'entreprises en difficulté (par rapport au nombre d'entreprises actives) s'établit à 1,6 %.
- Les secteurs les plus touchés sont la construction (21 %), le commerce de gros et de détail (21 %) et les services aux entreprises (18,5 %).

Entreprises radiées

- Durée de vie de 9,4 ans en moyenne.

Fiche d'identité du 11^{ème} arrondissement de Paris

Entreprises actives et densité

- 153 110 habitants en 2016 : 7 % de la population parisienne.
- 18 862 entreprises actives en 2016, soit 5 % des entreprises parisiennes.
- Elles exercent principalement leur activité dans l'immobilier et la location de biens (30 %), les services aux entreprises (22 %), et le commerce de gros et de détail (15 %).

En 2016, en comparaison avec 2015 :

- Sa population diminue de 1,4 %
- Le solde net des entreprises augmente de 12 %.

Entreprises immatriculées dans l'année

- 2 038 immatriculations de nouvelles entreprises au registre du commerce et des sociétés en 2016, soit 5 % des immatriculations parisiennes.
- Elles enregistrent une hausse de 18 % par rapport à 2015.
- Elles exercent principalement leur activité dans les services aux entreprises (24,5 %), l'immobilier et la location de biens (14 %), et le commerce de gros et de détail (10,5 %).

Age moyen des dirigeants et créateurs d'entreprises

- 50,7 ans pour les dirigeants des entreprises actives en 2016.
- 41,3 ans pour les dirigeants des nouvelles entreprises, immatriculées en 2016.

Entreprises en difficulté

- 219 jugements d'ouverture de sauvegarde, redressement et liquidation judiciaires ont été prononcés en 2016, soit une diminution de 23 % par rapport à 2015. Ils se répartissent ainsi :
 - 2 jugements d'ouverture de sauvegarde (contre 3 procédures ouvertes en 2015).
 - 25 jugements d'ouverture de redressement judiciaire (en baisse de 14 % en comparaison avec 2015).
 - 192 jugements d'ouverture de liquidation judiciaire (en diminution de 24 % par rapport à 2015).
- Le taux d'entreprises en difficulté (par rapport au nombre d'entreprises actives) s'établit à 1,1%.
- Les secteurs les plus touchés sont la construction (19 %), les services aux entreprises (20 %) et le commerce de gros et de détail (18 %).

Entreprises radiées

- Durée de vie de 9,8 ans en moyenne.

Fiche d'identité du 12^{ème} arrondissement de Paris

Entreprises actives et densité

- 145 249 habitants en 2016 : 6 % de la population parisienne.
- 14 236 entreprises actives en 2016, soit 4 % des entreprises parisiennes.

En 2016, en comparaison avec 2015 :

- Sa population diminue de 0,7 %.
- Le solde net des entreprises diminue de 11 %.
- Elles exercent principalement leur activité dans l'immobilier et la location de biens (31 %), les services aux entreprises (22 %), et le commerce de gros et de détail (14 %).

Entreprises immatriculées dans l'année

- 1 414 immatriculations de nouvelles entreprises au registre du commerce et des sociétés en 2016, soit 4 % des immatriculations parisiennes.
- Elles enregistrent une augmentation de 7 % par rapport à 2016.
- Elles exercent principalement leur activité dans les services aux entreprises (27,5 %), l'immobilier et la location de biens (14,5 %), et le commerce de gros et de détail (8 %).

Age moyen des dirigeants et créateurs d'entreprises

- 51,9 ans pour les dirigeants des entreprises actives en 2016.
- 42,6 ans pour les dirigeants des nouvelles entreprises, immatriculées en 2016.

Entreprises en difficulté

- 168 jugements d'ouverture de sauvegarde, redressement et liquidation judiciaires ont été prononcés en 2016, soit une diminution de 16,4 % par rapport à 2015. Ils se répartissent ainsi :
 - 2 jugements d'ouverture de sauvegarde (1 procédure ouverte en 2015).
 - 11 jugements d'ouverture de redressement judiciaire (en baisse de 45 % en comparaison avec 2015).
 - 155 jugements d'ouverture de liquidation judiciaire (en diminution de 16 % par rapport à 2015).
- Le taux d'entreprises en difficulté (par rapport au nombre d'entreprises actives) s'établit à 1,1 %.
- Les secteurs les plus touchés sont la construction (23 %), l'hôtellerie/restauration (16 %) et les services aux entreprises (15 %).

Entreprises radiées

- Durée de vie de 9,7 ans en moyenne.

Fiche d'identité du 13^{ème} arrondissement de Paris

Entreprises actives et densité

- 183 966 habitants en 2016 : 8 % de la population parisienne.
- 12 577 entreprises actives en 2015, soit 3 % des entreprises parisiennes.

En 2016, en comparaison avec 2015 :

- Sa population diminue de 0,8 %.
- Le solde net des entreprises diminue de 13 %.
- Elles exercent principalement leur activité dans l'immobilier et la location de biens (34 %), les services aux entreprises (22 %) et le commerce de gros et de détail (13,5 %).

Entreprises immatriculées dans l'année

- 1 130 immatriculations de nouvelles entreprises au registre du commerce et des sociétés en 2016, soit 3 % des immatriculations parisiennes.
- Ce chiffre diminue de 5 % en comparaison avec 2015.
- Elles exercent principalement leur activité dans les services aux entreprises (26,5 %), l'immobilier et la location de biens (16 %), et le commerce de gros et de détail (8 %).

Age moyen des dirigeants et créateurs d'entreprises

- 52,1 ans pour les dirigeants des entreprises actives en 2016.
- 41,5 ans pour les dirigeants des nouvelles entreprises, immatriculées en 2016.

Entreprises en difficulté

- 127 jugements d'ouverture de sauvegarde, redressement et liquidation judiciaires ont été prononcés en 2016, soit une augmentation de 16,5 % par rapport à 2015. Ils se répartissent ainsi :
 - 2 jugements d'ouverture de sauvegarde (1 procédure ouverte en 2015).
 - 11 jugements d'ouverture de redressement judiciaire (en diminution de 57 % en comparaison avec 2015).
 - 114 jugements d'ouverture de liquidation judiciaire (en hausse de 13 % par rapport à 2015).
- Le taux d'entreprises en difficulté (par rapport au nombre d'entreprises actives) s'établit à 1,1 %.
- Les secteurs les plus touchés sont l'hôtellerie/restauration (21,5 %), le commerce de gros et de détail (18 %) et les services aux entreprises (17 %).

Entreprises radiées

- Durée de vie de 9,7 ans en moyenne.

Fiche d'identité du 14ème arrondissement de Paris

Entreprises actives et densité

- 142 521 habitants en 2016 : 6 % de la population parisienne.
- 11 251 entreprises actives en 2016, soit 3 % des entreprises parisiennes.
- Elles exercent principalement leur activité dans l'immobilier et la location de biens (36 %), les services aux entreprises (22 %), et le commerce de gros et de détail (12 %).

En 2016, en comparaison avec 2015 :

- Sa population est stable
- Le solde net des entreprises diminue de 10 %.

Entreprises immatriculées dans l'année

- 1 298 immatriculations de nouvelles entreprises au registre du commerce et des sociétés en 2016, soit 3 % des immatriculations parisiennes.
- Ce chiffre enregistre une hausse de 25 % par rapport à 2015.
- Elles exercent principalement leur activité dans les services aux entreprises (23 %), l'immobilier et la location de biens (16 %), commerce de gros et de détail (9 %).

Age moyen des dirigeants et créateurs d'entreprises

- 53,1 ans pour les dirigeants des entreprises actives en 2016.
- 42,9 ans pour les dirigeants des nouvelles entreprises, immatriculées en 2015.

Entreprises en difficulté

- 114 jugements d'ouverture de sauvegarde, redressement et liquidation judiciaires ont été prononcés en 2016, soit une baisse de 18 % par rapport à 2015. Ils se répartissent ainsi :
 - Aucun jugement d'ouverture de sauvegarde (contre 1 procédure ouverte en 2015).
 - 17 jugements d'ouverture de redressement judiciaire (hausse de 70 % en comparaison avec 2015).
 - 97 jugements d'ouverture de liquidation judiciaire (en baisse de 24 % par rapport à 2015).
- Le taux d'entreprises en difficulté (par rapport au nombre d'entreprises actives) s'établit à 1 %.
- Les secteurs les plus touchés sont les services aux entreprises (21 %), l'hôtellerie/restauration (19 %), le commerce de gros et de détail (18 %).

Entreprises radiées

- Durée de vie de 9,3 ans en moyenne.

Fiche d'identité du 15^{ème} arrondissement de Paris

Entreprises actives et densité

- 237 636 habitants en 2016 : 10,5 % de la population parisienne.
- 20 265 entreprises actives en 2016, soit 6 % des entreprises parisiennes.
- Elles exercent principalement leur activité dans l'immobilier et la location de biens (39 %), les services aux entreprises (24 %), et le commerce de gros et de détail (12 %).

En 2016, en comparaison avec 2015 :

- Sa population diminue de 0,8 %
- Le solde net des entreprises diminue de 12 %.

Entreprises immatriculées dans l'année

- 2 238 immatriculations de nouvelles entreprises au registre du commerce et des sociétés en 2016, soit 6 % des immatriculations parisiennes.
- Ce chiffre enregistre une augmentation de 19 % par rapport à 2015.
- Elles exercent principalement leur activité dans les services aux entreprises (27 %), l'immobilier et la location de biens (18 %), et le commerce de gros et de détail (9 %).

Age moyen des dirigeants et créateurs d'entreprises

- 53,7 ans pour les dirigeants des entreprises actives en 2016.
- 43,4 ans pour les dirigeants des nouvelles entreprises, immatriculées en 2016.

Entreprises en difficulté

- 222 jugements d'ouverture de sauvegarde, redressement et liquidation judiciaires ont été prononcés en 2016, soit une hausse de 19 % par rapport à 2015. Ils se répartissent ainsi :
 - 2 jugements d'ouverture de sauvegarde (contre 3 procédures ouvertes en 2015).
 - 44 jugements d'ouverture de redressement judiciaire (hausse de 120 % en comparaison avec 2015).
 - 176 jugements d'ouverture de liquidation judiciaire (en hausse de 8 % par rapport à 2015).
- Le taux d'entreprises en difficulté (par rapport au nombre d'entreprises actives) s'établit à 1 %.
- Les secteurs les plus touchés sont les services aux entreprises (47 %), l'hôtellerie/restauration (12%) et le commerce de gros et de détail (10 %).

Entreprises radiées

- Durée de vie de 10,8 ans en moyenne.

Fiche d'identité du 16ème arrondissement de Paris

Entreprises actives et densité

- 168 208 habitants en 2016 : 7 % de la population parisienne.
- 38 146 entreprises actives en 2015, soit 10% des entreprises parisiennes.
- Elles exercent principalement leur activité dans l'immobilier et la location de biens (49 %), les services aux entreprises (21 %), et les activités financières (10 %).

En 2016, en comparaison avec 2015 :

- Sa population diminue de 0,5 %.
- Le solde net des entreprises diminue de 5 %.

Entreprises immatriculées dans l'année

- 3 495 immatriculations de nouvelles entreprises au registre du commerce et des sociétés en 2016, soit 9 % des immatriculations parisiennes.
- Ce chiffre enregistre une augmentation de 17 % par rapport à 2015.
- Elles exercent principalement leur activité dans l'immobilier et la location de biens (30 %), les services aux entreprises (25 %), et les activités financières (9 %).

Age moyen des dirigeants et créateurs d'entreprises

- 55,7 ans pour les dirigeants des entreprises actives 2016.
- 45,6 ans pour les dirigeants des nouvelles entreprises, immatriculées en 2016.

Entreprises en difficulté

- 241 jugements d'ouverture de sauvegarde, redressement et liquidation judiciaires ont été prononcés en 2016, même chiffre qu'en 2015. Ils se répartissent ainsi :
 - 3 jugements d'ouverture de sauvegarde (contre 8 procédures ouvertes en 2015).
 - 31 jugements d'ouverture de redressement judiciaire (en augmentation de 11 % par rapport à 2015).
 - 207 jugements d'ouverture de liquidation judiciaire (contre 205 en 2015).
- Le taux d'entreprises en difficulté (par rapport au nombre d'entreprises actives) s'établit à 0,6 %.
- Les secteurs les plus touchés sont les services aux entreprises (30 %), le commerce de gros et de détail (17 %), l'hôtellerie/restauration et la construction (14%).

Entreprises radiées

- Durée de vie de 9,6 ans en moyenne.

Fiche d'identité du 17^{ème} arrondissement de Paris

Entreprises actives et densité

- 171 945 habitants en 2016 : 8 % de la population parisienne.
- 28 854 entreprises actives en 2016, soit 8 % des entreprises parisiennes.
- Elles exercent principalement leur activité dans l'immobilier et la location de biens (36 %), les services aux entreprises (22 %), et le commerce de gros et de détail (9,5 %).

En 2016, en comparaison avec 2015 :

- Sa population est stable
- Le solde net des entreprises augmente de 3 %.

Entreprises immatriculées dans l'année

- 3 164 immatriculations de nouvelles entreprises au registre du commerce et des sociétés en 2016, soit 8 % des immatriculations parisiennes.
- Ce chiffre enregistre une diminution de 7 % par rapport à 2015.
- Elles exercent principalement leur activité dans les services aux entreprises (24,5 %), l'immobilier et la location de biens (18 %), et le commerce de gros et de détail (9 %).

Age moyen des dirigeants et créateurs d'entreprises

- 53,1 ans pour les dirigeants des entreprises actives en 2016.
- 43,1 ans pour les dirigeants des nouvelles entreprises, immatriculées en 2016.

Entreprises en difficulté

- 279 jugements d'ouverture de sauvegarde, redressement et liquidation judiciaires ont été prononcés en 2016, soit une diminution de 10 % par rapport à 2015. Ils se répartissent ainsi :
 - 4 jugements d'ouverture de sauvegarde (3 procédures ouvertes en 2015).
 - 41 jugements d'ouverture de redressement judiciaire (en hausse de 37 % en comparaison avec 2015).
 - 234 jugements d'ouverture de liquidation judiciaire (en hausse de 6 % par rapport à 2015).
- Le taux d'entreprises en difficulté (par rapport au nombre d'entreprises actives) s'établit à 1 %.
- Les secteurs les plus touchés sont les services aux entreprises (23 %), le commerce de gros et de détail (21 %) la construction (18 %).

Entreprises radiées

- Durée de vie de 9,2 ans en moyenne.

Fiche d'identité du 18^{ème} arrondissement de Paris

Entreprises actives et densité

- 200 440 habitants en 2016 : 9 % de la population parisienne.
- 14 740 entreprises actives en 2016, soit 5 % des entreprises parisiennes.
- Elles exercent principalement leur activité dans l'immobilier et la location de biens (29 %), le commerce de gros et de détail (20 %) et les services aux entreprises (18 %).

En 2016, en comparaison avec 2015 :

- Sa population diminue de 1 %.
- Le solde net des entreprises baisse de 15 %.

Entreprises immatriculées dans l'année

- 1 838 immatriculations de nouvelles entreprises au registre du commerce et des sociétés en 2016, soit 5 % des immatriculations parisiennes.
- Ce chiffre enregistre une diminution de 3% par rapport à 2014.
- Elles exercent principalement leur activité dans les services aux entreprises (23 %), le commerce de gros et de détail (15 %), et l'immobilier et la location de biens (13 %).

Age moyen des dirigeants et créateurs d'entreprises

- 49,5 ans pour les dirigeants des entreprises actives en 2016.
- 40,1 ans pour les dirigeants des nouvelles entreprises, immatriculées en 2016.

Entreprises en difficulté

- 195 jugements d'ouverture de sauvegarde, redressement et liquidation judiciaires ont été prononcés en 2015, soit une baisse de 7% par rapport à 2014. Ils se répartissent ainsi :
 - Aucun jugement d'ouverture de sauvegarde (aucune procédure ouverte en 2014).
 - 21 jugements d'ouverture de redressement judiciaire (en hausse de 40% en comparaison avec 2014).
 - 174 jugements d'ouverture de liquidation judiciaire (en baisse de 10% par rapport à 2014).
- Le taux d'entreprises en difficulté (par rapport au nombre d'entreprises actives) s'établit à 1,2%.
- Les secteurs les plus touchés sont la construction (26 %), le commerce de gros et de détail (21 %) et l'hôtellerie/restauration (14 %).

Entreprises radiées

- Durée de vie de 8,2 ans en moyenne.

Fiche d'identité du 19ème arrondissement de Paris

Entreprises actives et densité

- 188 712 habitants en 2016 : 8 % de la population parisienne.
- 11 830 entreprises actives en 2016, soit 3 % des entreprises parisiennes.
- Elles exercent principalement leur activité dans l'immobilier et la location de biens (31 %), les services aux entreprises (19 %) et le commerce de gros et de détail (15 %).

En 2016, en comparaison avec 2015 :

- Sa population augmente de 0,6 %.
- Le solde net des entreprises augmente de 4 %.

Entreprises immatriculées dans l'année

- 1 406 immatriculations de nouvelles entreprises au registre du commerce et des sociétés en 2015, soit 4% des immatriculations parisiennes.
- Ce chiffre enregistre une augmentation de 12% par rapport à 2014.
- Elles exercent principalement leur activité dans les services aux entreprises (27 %) et l'immobilier et la location de biens (14 %) et le commerce de gros et de détail (10 %).

Age moyen des dirigeants et créateurs d'entreprises

- 48,8 ans pour les dirigeants des entreprises actives en 2016
- 39,2 ans pour les dirigeants des nouvelles entreprises, immatriculées en 2016.

Entreprises en difficulté

- 168 jugements d'ouverture de sauvegarde, redressement et liquidation judiciaires ont été prononcés en 2016, soit une baisse de 6 % par rapport à 2015. Ils se répartissent ainsi :
 - Aucun jugement d'ouverture de sauvegarde (contre 1 procédure ouverte en 2015).
 - 4 jugements d'ouverture de redressement judiciaire (en baisse de 50 % en comparaison avec 2015).
 - 164 jugements d'ouverture de liquidation judiciaire (en hausse de 10 % par rapport à 2015).
- Le taux d'entreprises en difficulté (par rapport au nombre d'entreprises actives) s'établit à 1,4 %.
- Les secteurs les plus touchés sont la construction (27 %), les services aux entreprises (20 %) et le commerce de gros et de détail (16 %).

Entreprises radiées

- Durée de vie de 7,7 ans en moyenne.

Fiche d'identité du 20ème arrondissement de Paris

Entreprises actives et densité

- 197 004 habitants en 2016 : 9 % de la population parisienne.
- 12 824 entreprises actives en 2016, soit 3,5 % des entreprises parisiennes.
- Elles exercent principalement leur activité dans l'immobilier et la location de biens (25 %), les services aux entreprises (21 %) et le commerce de gros et de détail (15 %).

En 2016, en comparaison avec 2015 :

- Sa population enregistre une baisse de 0,25 %.
- Le solde net des entreprises baisse de 13 %.

Entreprises immatriculées dans l'année

- 1 816 immatriculations de nouvelles entreprises au registre du commerce et des sociétés en 2016, soit 5 % des immatriculations parisiennes.
- Ce chiffre augmente de 9 % par rapport à 2015.
- Elles exercent principalement leur activité dans les services aux entreprises (23%), la construction (20%) et le commerce de gros et de détail (13%).

Age moyen des dirigeants et créateurs d'entreprises

- 48,4 ans pour les dirigeants des entreprises actives en 2016.
- 38,5 ans pour les dirigeants des nouvelles entreprises, immatriculées en 2016.

Entreprises en difficulté

- 214 jugements d'ouverture de sauvegarde, redressement et liquidation judiciaires ont été prononcés en 2016, soit une augmentation de 13 % par rapport à 2015. Ils se répartissent ainsi :
 - 3 jugements d'ouverture de sauvegarde (aucune procédure ouverte en 2015).
 - 9 jugements d'ouverture de redressement judiciaire (même nombre qu'en 2015).
 - 202 jugements d'ouverture de liquidation judiciaire (en baisse de 15 % par rapport à 2015).
- Le taux d'entreprises en difficulté (par rapport au nombre d'entreprises actives) s'établit à 1,6 %.
- Les secteurs les plus touchés sont la construction (38 %), le commerce de gros et de détail (18 %) et les services aux entreprises (15 %).

Entreprises radiées

- Durée de vie de 7,7 ans en moyenne.

ANNEXES

ANNEXE 1 : nombre d'habitants du département de Paris

Population municipale (publiée en janvier 2017) : nombre d'habitants dans le département de Paris : 2 243 739

Paris 1^{er} arrondissement : 16 865 habitants (2014 : 17 268)

Paris 2^{ème} arrondissement : 21 442 habitants (2014: 22 558)

Paris 3^{ème} arrondissement : 35 761 habitants (2014 : 36 127)

Paris 4^{ème} arrondissement : 27 162 habitants (2014 : 28 068)

Paris 5^{ème} arrondissement : 60 965 habitants (2014 : 61 080)

Paris 6^{ème} arrondissement : 44 106 habitants (2014 : 44 154)

Paris 7^{ème} arrondissement : 56 519 habitants (2014 : 58 166)

Paris 8^{ème} arrondissement : 38 902 habitants (2014 : 39 409)

Paris 9^{ème} arrondissement : 60 148 habitants (2014 : 60 293)

Paris 10^{ème} arrondissement : 93 078 habitants (2014 : 94 436)

Paris 11^{ème} arrondissement : 153 110 habitants (2014 : 156 831)

Paris 12^{ème} arrondissement : 145 249 habitants (2014 : 146 527)

Paris 13^{ème} arrondissement : 183 966 habitants (2014 : 184 235)

Paris 14^{ème} arrondissement : 142 521 habitants (2014 : 142 535)

Paris 15^{ème} arrondissement : 237 636 habitants (2014 : 240 723)

Paris 16^{ème} arrondissement : 168 208 habitants (2014 : 170 239)

Paris 17^{ème} arrondissement : 171 945 habitants (2014: 171 945)

Paris 18^{ème} arrondissement : 200 440 habitants (2014 : 202 780)

Paris 19^{ème} arrondissement : 188 712 habitants (2014 : 187 766)

Paris 20^{ème} arrondissement : 197 004 habitants (2014 : 199 113)

Nota : ces chiffres, indiqués par l'INSEE, sont ceux de la "population totale", c'est-à-dire regroupant la « population municipale » et la « population comptée à part », publiés au 1^{er} janvier 2017.

ANNEXE 2 : Nationalités des dirigeants dont l'entreprise est immatriculée au RCS de Paris en 2016

AFGHANISTAN	GABON	POLOGNE
AFRIQUE DU SUD	GAMBIE	PORTUGAL
ALGERIE	GEORGIE	QATAR
ALLEMAGNE	GRECE	ROUMANIE
ANDORRE	GUATEMALA	ROYAUME-UNI
ANGOLA	GUINEE	RUSSIE
ARABIE SAOUDITE	GUINEE-BISSAU	SENEGAL
ARGENTINE	HAITI	SERBIE
ARMENIE	HONGRIE	SINGAPOUR
AUSTRALIE	INDE	SLOVAQUIE
AUTRICHE	INDONESIE	SLOVENIE
AZERBAIDJAN	IRAN	SOMALIE
BANGLADESH	IRAQ	SOUDAN
BELGIQUE	IRLANDE	SRI LANKA
BELIZE	ISLANDE	SUEDE
BENIN	ISRAEL	SUISSE
BHOUTAN	ITALIE	SYRIE
BIELORUSSIE	JAPON	TAIWAN
BOLIVIE	JORDANIE	TCHAD
BOSNIE-HERZEGOVINE	KAZAKHSTAN	TCHEQUE (REPUBLIQUE)
BRESIL	KOWEIT	THAILANDE
BULGARIE	LAOS	TOGO
BURKINA FASO	LETTONIE	TUNISIE
CAMBODGE	LIBAN	TURQUIE
CAMEROUN	LIBERIA	UKRAINE
CANADA	LIBYE	URUGUAY
CAP-VERT	LIECHTENSTEIN	VENEZUELA
CENTRAFRICAINE (REPUBLIQUE)	LITUANIE	VIET NAM
CHILI	LUXEMBOURG	YEMEN
CHINE	MADAGASCAR	
CHYPRE	MALAISIE	
COLOMBIE	MALI	
CONGO	MAROC	
CONGO-KINSHASA (RÉP. DÉMO. DU CONGO)	MAURICE	
COREE DU NORD	MAURITANIE	
COREE DU SUD	MEXIQUE	
COSTA RICA	MOLDAVIE	
COTE D'IVOIRE	MONACO	
CROATIE	MONGOLIE	
DANEMARK	MYANMAR (EX BIRMANIE)	
DJIBOUTI	NEPAL	
DOMINICAINE (REPUBLIQUE)	NIGER	
EGYPTE	NIGERIA	
EMIRATS ARABES UNIS	NORVEGE	
EQUATEUR	NOUVELLE-ZELANDE	
ERYTHREE	OMAN	
ESPAGNE	OUZBEKISTAN	
ESTONIE	PAKISTAN	
ETATS-UNIS	PALESTINE	
ETHIOPIE	PANAMA	
FINLANDE	PAYS-BAS	
FRANCE	PEROU	
	PHILIPPINES	



A propos du greffe du Tribunal de commerce de Paris

Le greffe est une société civile professionnelle de 199 salariés, dont 42 commis-greffiers assermentés, dirigée par quatre greffiers associés, Madame Sylvie Regnard, Messieurs Philippe Bobet, Dieudonné Mpouki et Thomas Denfer, officiers publics et ministériels nommés par le Garde des Sceaux. Le greffier assure une double mission juridique et judiciaire. Structure assistant les juges du tribunal de commerce, le greffe gère l'ensemble des registres des entreprises, notamment le registre du commerce des sociétés où sont immatriculées plus de 391 000 entreprises en activité dans Paris intra-muros. Tous dossiers confondus, le greffe a traité en 2016 plus de 137 200 formalités légales au registre du commerce et des sociétés, et a enregistré plus de 67 000 inscriptions de privilèges, de nantissements et de publicités diverses.

Les services proposés par le greffe

Le site Internet <http://www.greffe-tc-paris.fr> .

Conçu pour faciliter le quotidien des entrepreneurs et des professionnels du droit et du chiffre, le site propose plus de 350 fiches pratiques sur les démarches auprès du greffe et du tribunal de commerce de Paris et un accès à des services en ligne pour réaliser des formalités légales de façon dématérialisée. Le site a enregistré un record de consultations en 2016 avec plus de 3,4 millions de consultations uniques.

Principaux services et rubriques disponibles:

- Immatriculer une entreprise, mettre à jour son dossier du registre du commerce et des sociétés (RCS), suivre une formalité légale, accès via Infogreffe à l'outil de dématérialisation des formalités légales et du dépôt des comptes annuels.
- Commander des documents officiels (extraits k bis, actes, bilans, états d'endettement, copies de décisions, etc.)
- Guide des démarches et des formalités : fiches pratiques sur les formalités auprès du registre du commerce et des sociétés, télécharger des modèles, s'informer sur les procédures judiciaires et les difficultés des entreprises.
- Poser une question au greffe : les services répondent de façon personnalisée par mails aux questions et aux réclamations sous un délai de 24 à 72 h.
- Communication : cette rubrique informe sur l'actualité du droit des affaires, permet de consulter et télécharger les Atlas économiques annuels, les baromètres mensuels de l'activité économique de Paris, etc.

Le centre d'appels, N° 0 891 01 75 75, numéro d'appel unique (0,30 € TTC/mn)

Six spécialistes répondent immédiatement aux demandes d'information ou d'assistance sur des dossiers de formalités légales et renseignent sur les procédures au greffe et au tribunal. Le serveur vocal permet d'obtenir des informations pratiques sur les démarches et procédures, de suivre le traitement d'un dossier de formalité déposé au registre du commerce et des sociétés et des dossiers de comptes annuels.

Contact :

Boris FIEVET

Responsable de la communication du greffe du tribunal de commerce de Paris

boris.fievet@greffe-tc-paris.fr

Tél. : 01 76 62 00 11