



Atlas économique de Paris 2018
du greffe du tribunal de commerce de Paris
13ème édition



Sommaire

INTRODUCTION	4
PARTIE 1 - PARIS DANS SA GLOBALITÉ	5
GÉOGRAPHIE DES ENTREPRISES PARISIENNES	6
DENSITÉ DES ENTREPRISES À PARIS	7
LES ENTREPRISES PARISIENNES ET LEURS CARACTERISTIQUES	9
STATUT JURIDIQUE DES ENTREPRISES PARISIENNES.....	10
REPARTITION DES ENTREPRISES PARISIENNES SELON LES CRITERES DE DEFINITION DES MICROS/PETITES/MOYENNES ENTREPRISES .	12
ÂGE MOYEN DES ENTREPRISES DE 2011 A 2017.....	13
LES DIRIGEANTS DES ENTREPRISES PARISIENNES	37
CIVILITE DES DIRIGEANTS D'ENTREPRISES	38
ÂGE DES DIRIGEANTS D'ENTREPRISES	40
NATIONALITES DES DIRIGEANTS D'ENTREPRISES.....	42
LES ENTREPRISES PARISIENNES EN DIFFICULTE	51
REPARTITION DES JUGEMENTS D'OUVERTURE PAR TYPE DE PROCEDURE EN 2017	52
SECTEURS D'ACTIVITÉ DES ENTREPRISES EN DIFFICULTÉ	53
EFFET SUR L'EMPLOI A PARIS - SALAIRES DIRECTEMENT CONCERNES PAR LES JUGEMENTS D'OUVERTURE DE 2008 A 2017	55
DISPARITION DES ENTREPRISES À PARIS	56
REPARTITION PAR TRANCHE D'ÂGE DES ENTREPRISES RADIEES	58
MOTIFS DE RADIATION DES ENTREPRISES	59
SECTEURS D'ACTIVITÉ DES ENTREPRISES RADIÉES À PARIS DE 2012 À 2017	61
PARTIE 2 - LES ARRONDISSEMENTS DE PARIS – FICHES D'IDENTITÉ	ERREUR ! SIGNET NON DEFINI.
ANNEXES	83

Introduction

Depuis 2005, le greffe du tribunal de commerce de Paris publie chaque année l'Atlas économique, une étude sur l'évolution des entreprises parisiennes.

Celle-ci s'appuie sur les données économiques, juridiques, comptables et judiciaires déclarées par les chefs d'entreprises immatriculés au registre du commerce et des sociétés et/ou extraites des dossiers du tribunal de commerce, et recueillies par le greffe dans le cadre de sa mission de service public. Les données de 2017 sont mises en perspective avec celles des années antérieures, de 2011 à 2016.

L'Atlas est composé de deux parties.

La première partie, présentée sous forme de graphes et de tableaux commentés propose une vision globale des 406 731 entreprises parisiennes¹. Sont présentés successivement : les entreprises et leurs caractéristiques (implantation géographique, statut juridique, capital social, âge moyen et pérennité, activités) ; le profil de leur dirigeant (civilité, âge moyen et nationalité), les entreprises en difficulté (les jugements d'ouverture répartis par type de procédure, par secteur d'activité), les disparitions d'entreprises (âge, motifs de disparition, secteurs d'activité concernés).

Dans une seconde partie, l'étude se focalise sur les données clés de chacun des 20 arrondissements, présentées sous forme de fiches d'identité².

Les **cinq chiffres clés de l'évolution économique de Paris** à retenir en 2017, comparés à ceux de 2016, sont les suivants :

- **406 731** : le nombre d'entreprises actives à Paris au 31 décembre 2017, soit une hausse de 4 %, ce qui représente 15 690 entreprises supplémentaires.
- **52,7 ans** : l'âge moyen du dirigeant d'entreprise, soit 2 mois de moins.
- **36 859** : le nombre de nouvelles entreprises immatriculées au registre du commerce et des sociétés (RCS) en 2017, soit une augmentation de 2 % (dont l'immatriculation de 2 703 auto-entrepreneurs).
- **3 557** : le nombre d'entreprises en difficulté en 2017, soit une baisse de 7,5 %.
- **18,2 %** : la densité moyenne de la population des entreprises dans la capitale (ratio du nombre d'entreprises divisé par le nombre d'habitants cf. annexe 1), en augmentation par rapport à 2016.

¹ Ces chiffres incluent les auto-entrepreneurs immatriculés au RCS depuis le 19 décembre 2014. Ils ne comprennent pas les artisans, les professionnels libéraux et les agriculteurs inscrits en tant que personnes physiques, qui ne sont pas inscrites au RCS.

² Dans la seconde partie de l'Atlas, seules sont incluses les entreprises dont le siège social est implanté à Paris. Par ailleurs, seules les ouvertures de procédures collectives directes sont prises en compte.

Partie I

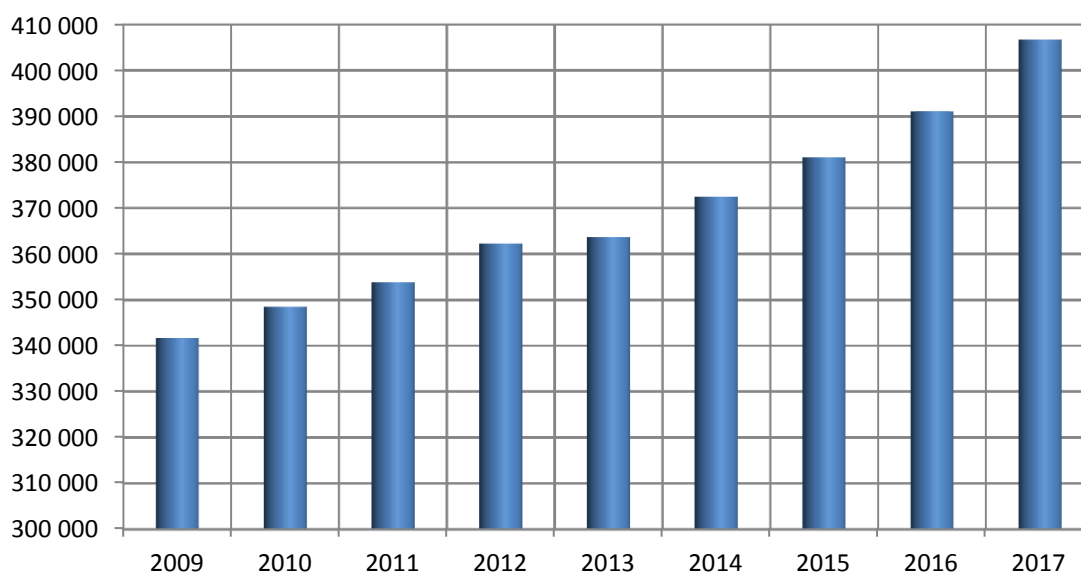
Paris dans sa globalité

Géographie des entreprises parisiennes

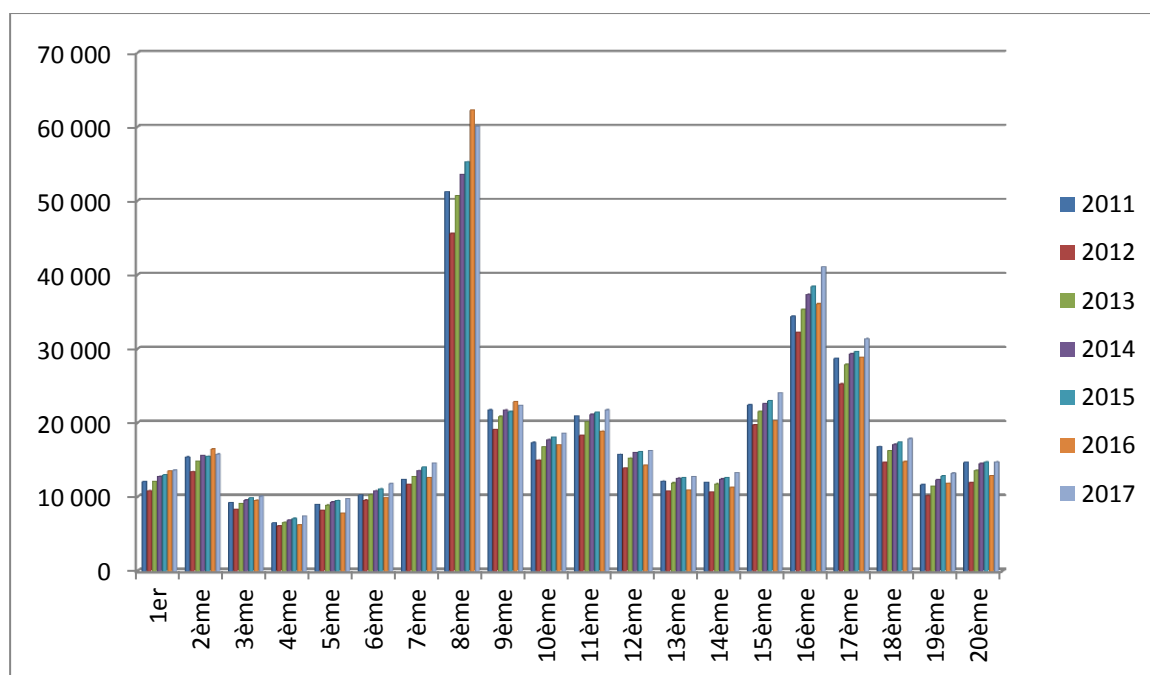
Les entreprises immatriculées au RCS de Paris et leur répartition géographique en 2017

Le nombre d'entreprises actives à Paris s'élève à **406 731** au 31 décembre 2017 contre 391 044 au 31 décembre 2016.

Entreprises actives à Paris



Les 406 731 entreprises parisiennes sont implantées de façon inégale dans les arrondissements. Toutefois, leur répartition reste similaire d'une année à l'autre. Le 8^{ème} est l'arrondissement concentre le plus grand nombre d'entreprises, avec près de 16 % des entreprises parisiennes en 2017.

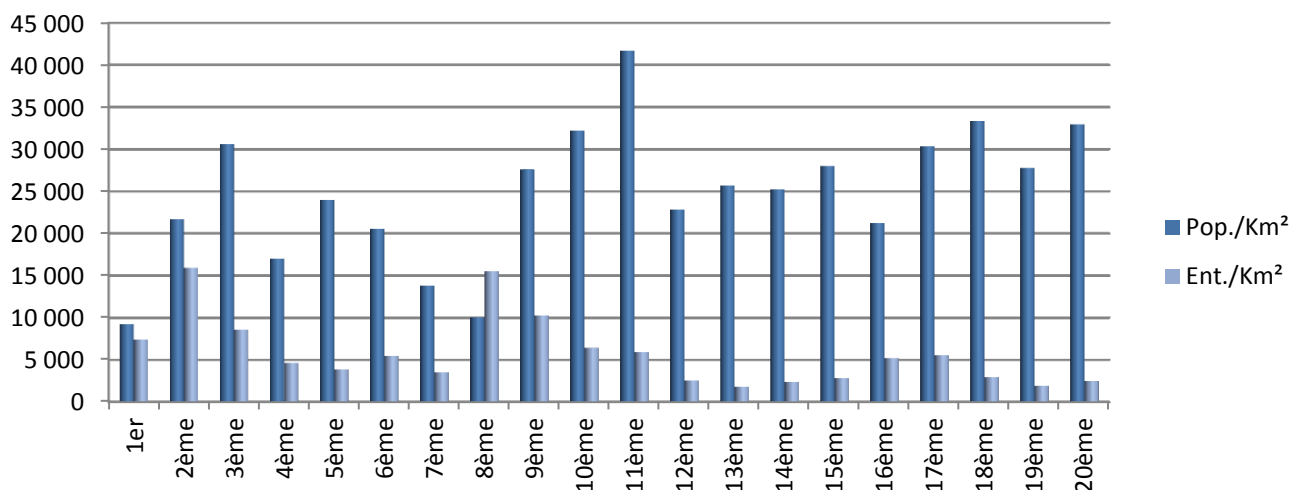


Densité des entreprises à Paris :

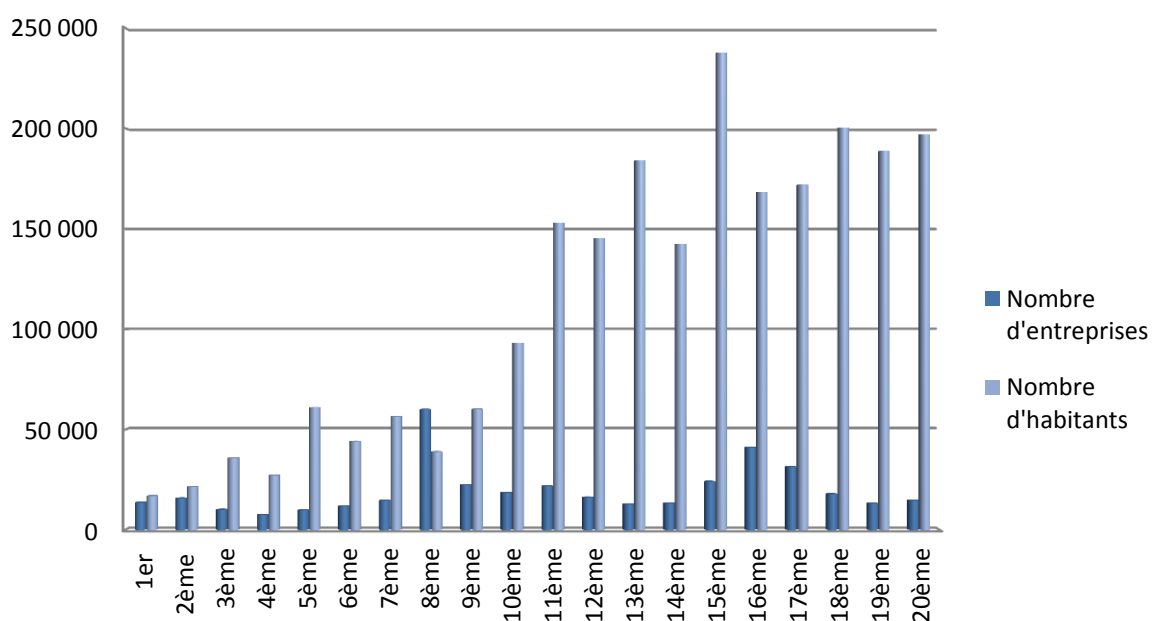
La densité du tissu entrepreneurial peut être mesurée en fonction du nombre d'habitants. Ainsi, le total des 406 731 entreprises rapporté aux 2 228 409 parisiens recensés par l'Insee au 01/01/2018* établit à 18,25 % la densité des entreprises à Paris, soit une densité légèrement supérieure à l'année antérieure (18,2 %).

La représentation des nombres d'entreprises et d'habitants* par arrondissement complète cette première observation et met en évidence les zones à vocation plus économique et celles à vocation plus résidentielle.

Habitants au km² en 2017 à Paris



Habitants et entreprises à Paris au 31/12/2017



* <https://www.insee.fr/fr/statistiques/fichier/3292622/dep75.pdf>

De 2013 à 2017 :

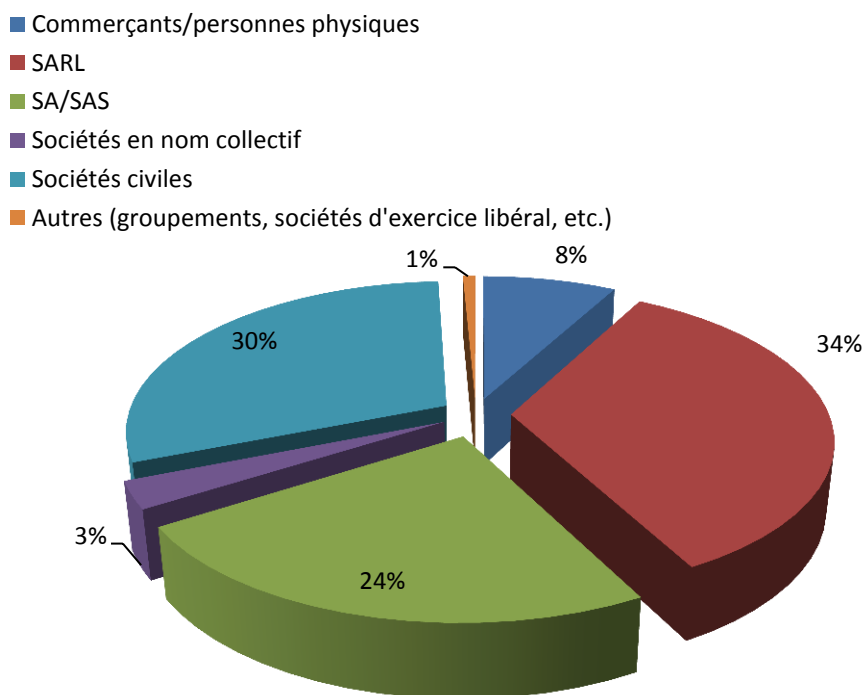
**Les entreprises parisiennes et leurs
caractéristiques**

Statut juridique des entreprises parisiennes

Les entreprises parisiennes par statut juridique évoluent de façon différenciée :

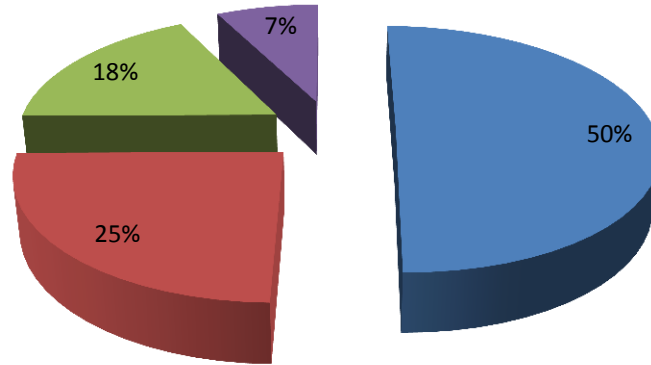
- **Commerçants/personnes physiques** : 8 % des entreprises en 2017 (idem en 2016).
- **SARL** : 34 % des entreprises en 2017, contre 37 % en 2016.
- **SA/SAS** : 24 % des entreprises en 2017, contre 23 % en 2016.
- **Sociétés en nom collectif** : 3 % des entreprises en 2017, soit le même chiffre qu'en 2016 et 2015.
- **Sociétés civiles** : 30 % en 2017, contre 30 % en 2016.
- **Groupements (GIE, GEIE), sociétés d'exercice libéral, coopératives, sociétés européennes et autres formes juridiques** : 1 % des entreprises en 2017, (idem en 2016 et 2015).

Répartition par statut juridique des entreprises en 2017



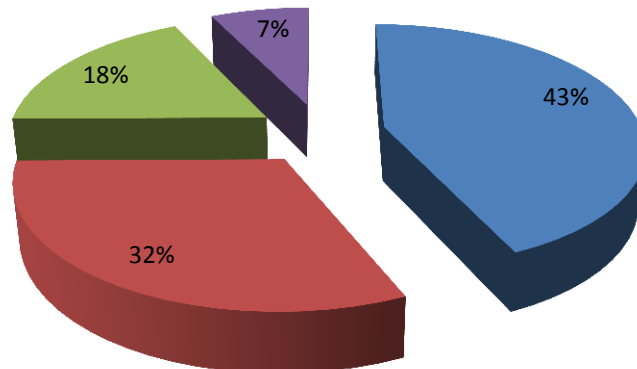
Répartition des entreprises toutes formes juridiques confondues par montant de capital social en 2017

■ <7 500€ ■ 7 500€ à 37 000€ ■ 37 000€ à 500 000€ ■ >500 000€



Répartition des entreprises commerciales par montant de capital social en 2017

■ <7 500€ ■ 7 500€ à 37 000€ ■ 37 000€ à 500 000€ ■ >500 000€



Répartition des entreprises parisiennes selon les critères de définition des micros/petites/moyennes entreprises

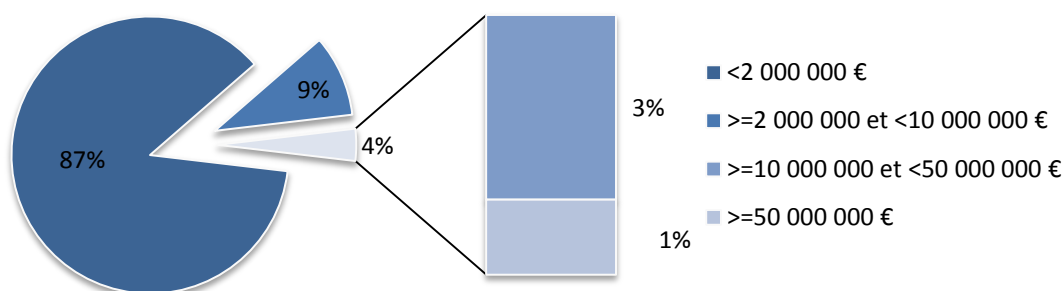
Le décret n° 2009-245 du 2 mars 2009 transpose en droit français la définition européenne des petites et moyennes entreprises (recommandation 2003/361/CE concernant la définition de la micro, petite et moyenne entreprise). Ces critères prennent en compte l'effectif et le chiffre d'affaires ou le bilan total annuel selon les seuils suivants :

- **Une micro entreprise** a un effectif inférieur à 10 personnes et un chiffre d'affaires ou total du bilan annuel n'excédant pas 2 millions d'euros.
- **Une petite entreprise** a un effectif inférieur à 50 personnes et un chiffre d'affaires ou total du bilan annuel n'excédant pas 10 millions d'euros.
- **Une entreprise moyenne** a un effectif inférieur à 250 personnes et un chiffre d'affaires n'excédant pas 50 millions d'euros ou un total du bilan annuel de moins de 43 millions d'euros.

Selon ces critères :

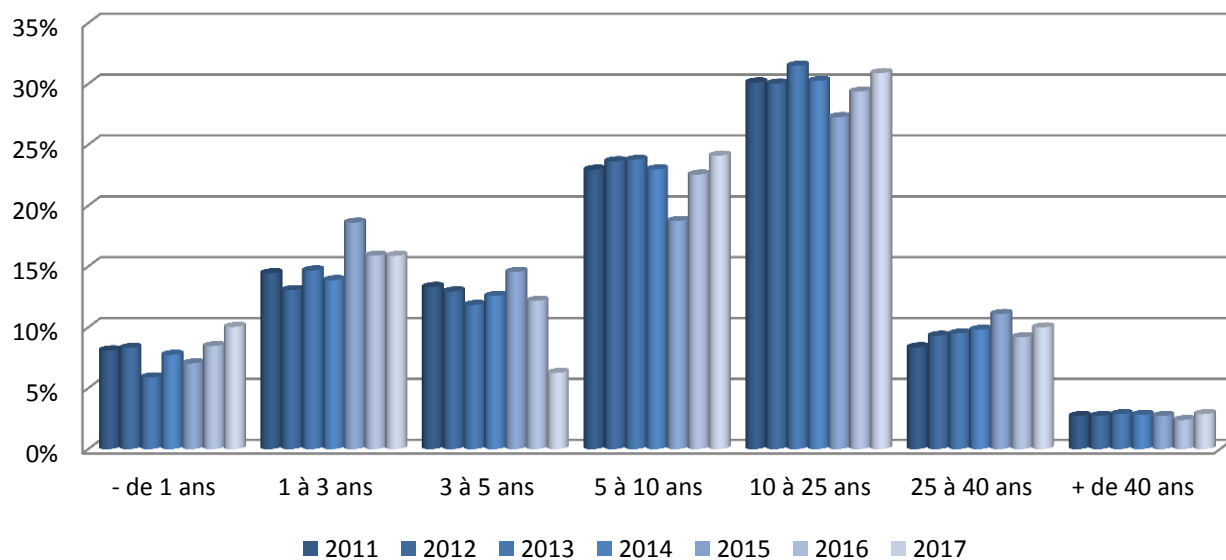
- **en 2017, 87 % des entreprises parisiennes sont des micros entreprises (84 % en 2016), 9 % sont des petites entreprises et 4 % sont des entreprises moyennes.**

Répartition en 2017 des sociétés selon le critère micro petites ou moyennes entreprises

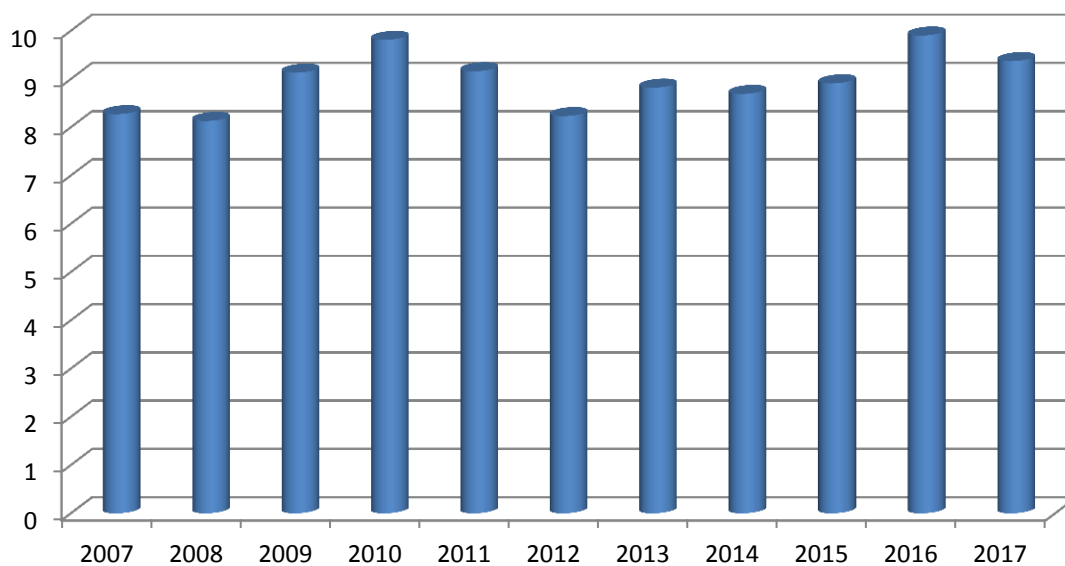


Âge moyen des entreprises de 2011 à 2017

Pyramide des âges des entreprises actives

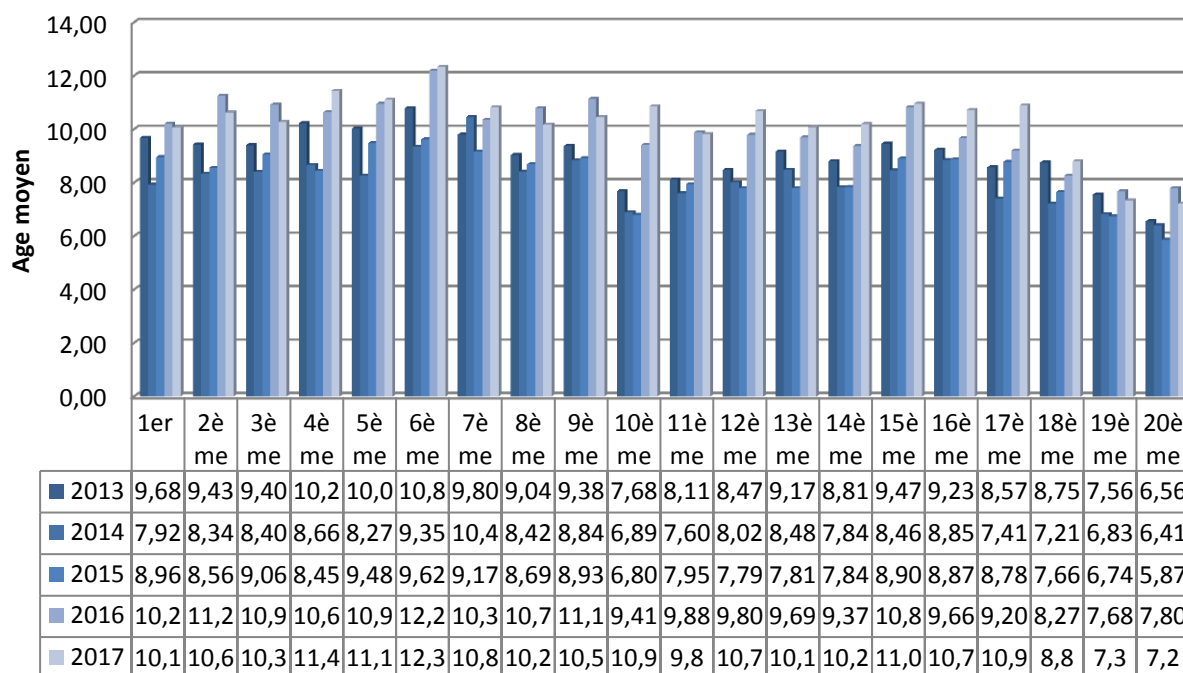


Durée de vie moyenne des entreprises (en années)



La stabilité, voire l’allongement de l’âge moyen des entreprises, est constaté dans presque tous les arrondissements. Les entreprises implantées dans les 4^{ème}, 5^{ème} et 6^{ème} arrondissements ont l’âge moyen le plus élevé. Les deux arrondissements ayant l’âge moyen le plus bas sont les 19^{ème} et 20^{ème}, avec une durée de vie moyenne inférieure à 8 ans.

Durée de vie moyenne des entreprises par arrondissements (en années)



Activités des entreprises de 2011 à 2017

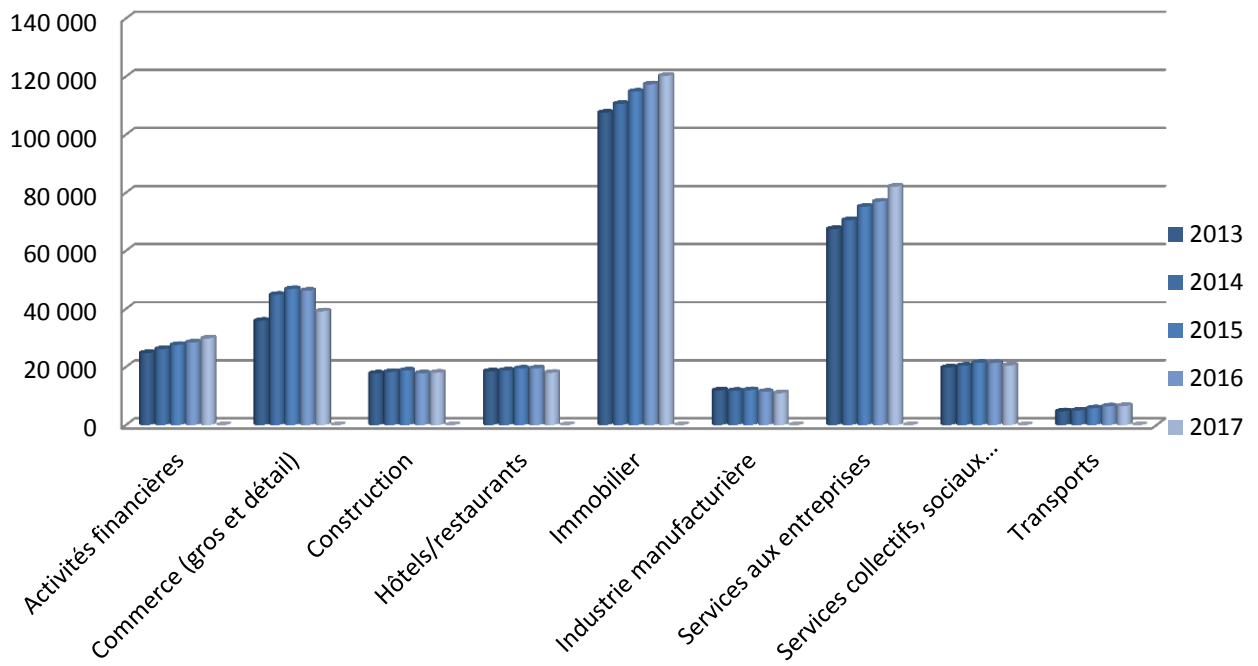
Afin d’apporter un éclairage plus synthétique sur les activités des entreprises à Paris, le greffe a défini neuf principaux secteurs dans lesquels les entreprises commerciales parisiennes sont engagées.

N.B. : les sociétés civiles, ainsi que quelques statuts juridiques comme les groupements d’intérêt économique, ont été écartés de cette analyse, étant considérés comme plus éloignés du commerce et donc de l’activité économique.

En 2017, les 9 grands secteurs d’activités définis sont les suivants :

- les activités financières (9 %)
- le commerce (gros et détail) (11 %)
- la construction (5 %)
- l’hôtellerie/restauration (5 %)
- l’immobilier et la location de biens (35 %)
- l’industrie manufacturière (3 %)
- les services aux entreprises (24 %)
- les services collectifs, sociaux et personnels (6 %)
- les transports (2 %)

Activité des entreprises

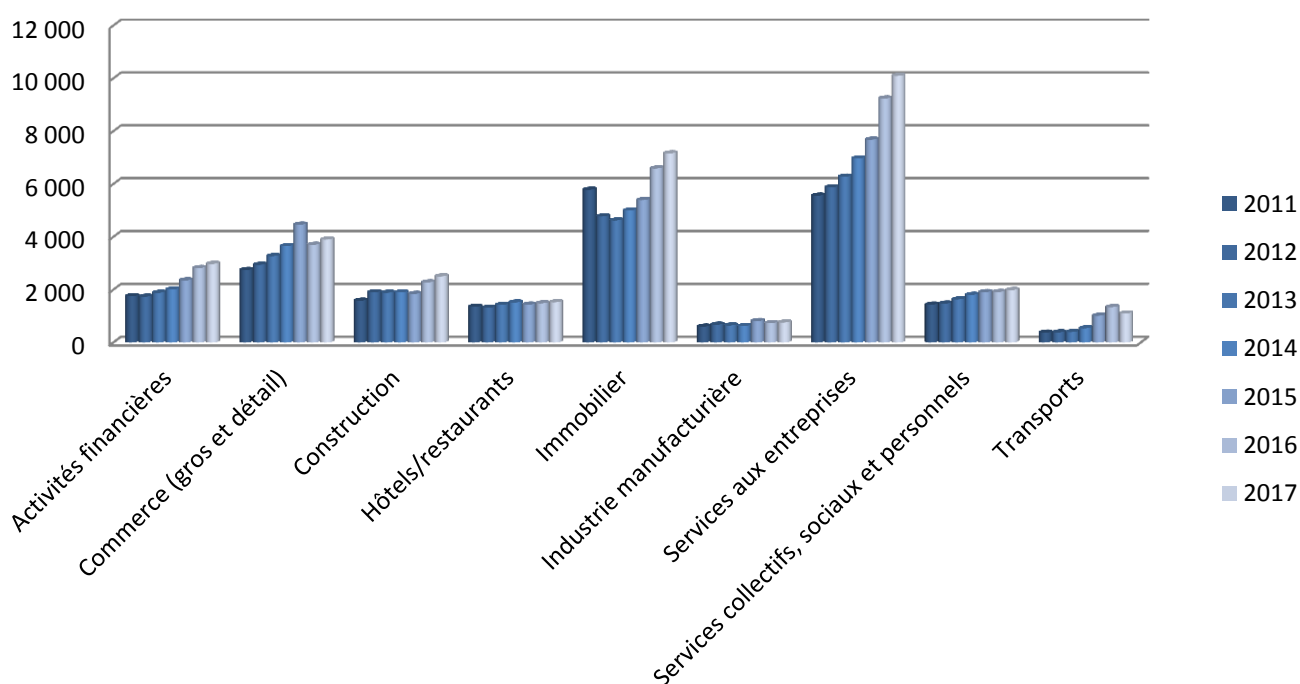


Par rapport à 2016, la principale tendance observée en 2017 est la hausse du nombre d'entreprises engagées dans les activités financières (+ 5 %) et les services aux entreprises (+ 7 %).

Les grands secteurs d'activités dans lesquels sont engagées les entreprises nouvelles immatriculées en 2017, sont particulièrement bien représentés dans les arrondissements suivants :

- les activités financières dans les 8^{ème} et 16^{ème}
- l'hôtellerie/restauration dans les 8^{ème}, 11^{ème} et 18^{ème}
- le commerce (gros et détail) dans les 18^{ème} et 20^{ème}
- les services aux entreprises dans les 1^{er}, 8^{ème}, 16^{ème} et 17^{ème}.
- l'immobilier et la location de biens dans les 7^{ème}, 8^{ème}, 15^{ème}, 16^{ème} et 17^{ème}.
- les services collectifs, sociaux et personnels dans les 8^{ème} et 11^{ème}.
- la construction dans les 8^{ème}, 19^{ème}, 16^{ème} et 17^{ème}.
- L'industrie manufacturière dans les 8^{ème} et 11^{ème}.
- Les transports dans le 8^{ème}.

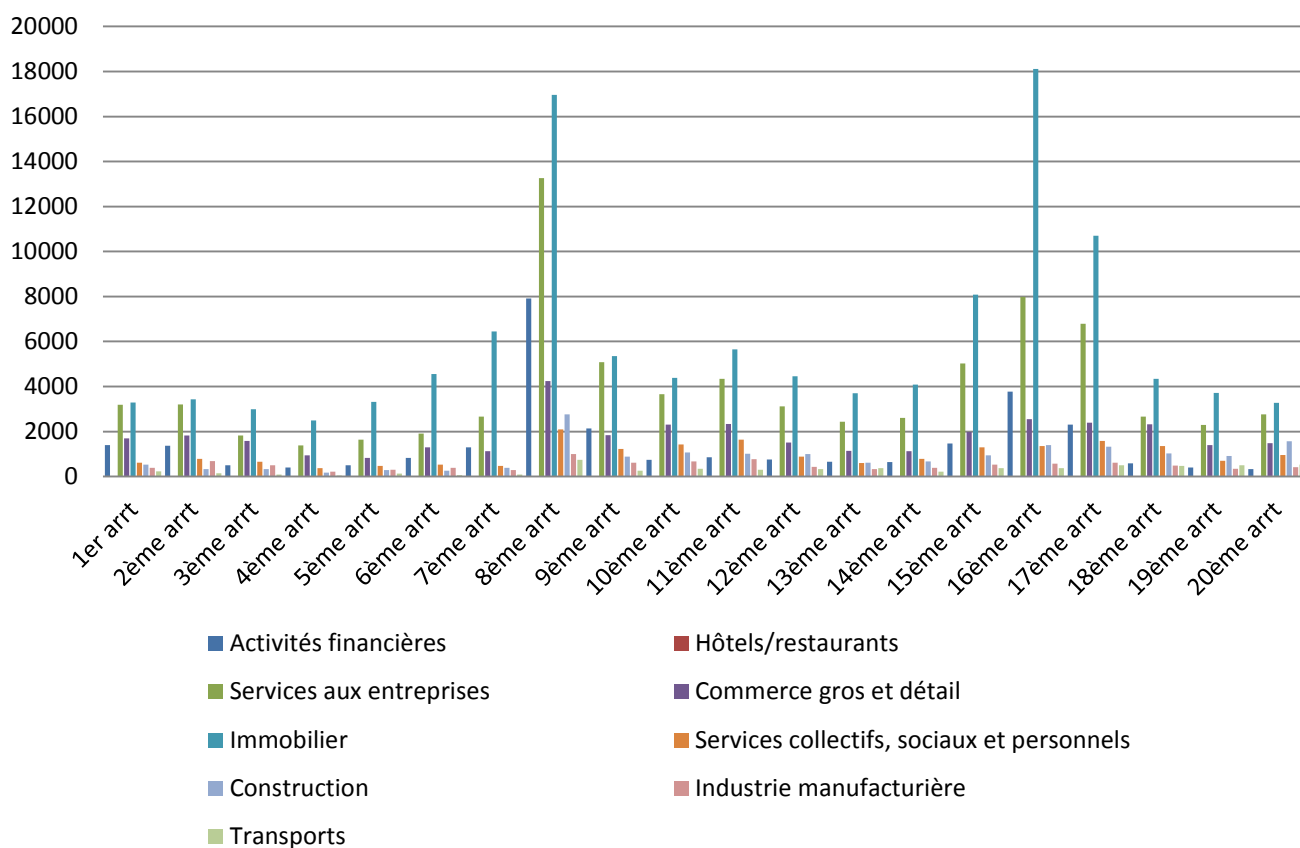
Activité des nouvelles entreprises, immatriculées de 2011 à 2017



En 2017, la répartition des principales activités des entreprises par arrondissement sont les suivantes :

- les activités financières dans les 8^{ème}, 16^{ème}, 17^{ème} et 9^{ème}
- le commerce (gros et détail) dans les 8^{ème}, 16^{ème}, 17^{ème} et 11^{ème}
- la construction dans les 8^{ème}, 20^{ème}, 16^{ème} et 17^{ème}
- l'hôtellerie/restauration dans les 8^{ème} et 18^{ème}
- l'immobilier et la location de biens dans les 8^{ème}, 16^{ème}, 17^{ème} et 15^{ème}
- les services aux entreprises dans les 8^{ème} et 16^{ème}
- les services collectifs, sociaux et personnels dans les 8^{ème}, 11^{ème}, 17^{ème} et 16^{ème}
- L'industrie manufacturière dans les 8^{ème}, 11^{ème}, 2^{ème} et 9^{ème}
- Les transports dans les 8^{ème}, 20^{ème}, 17^{ème} et 19^{ème}

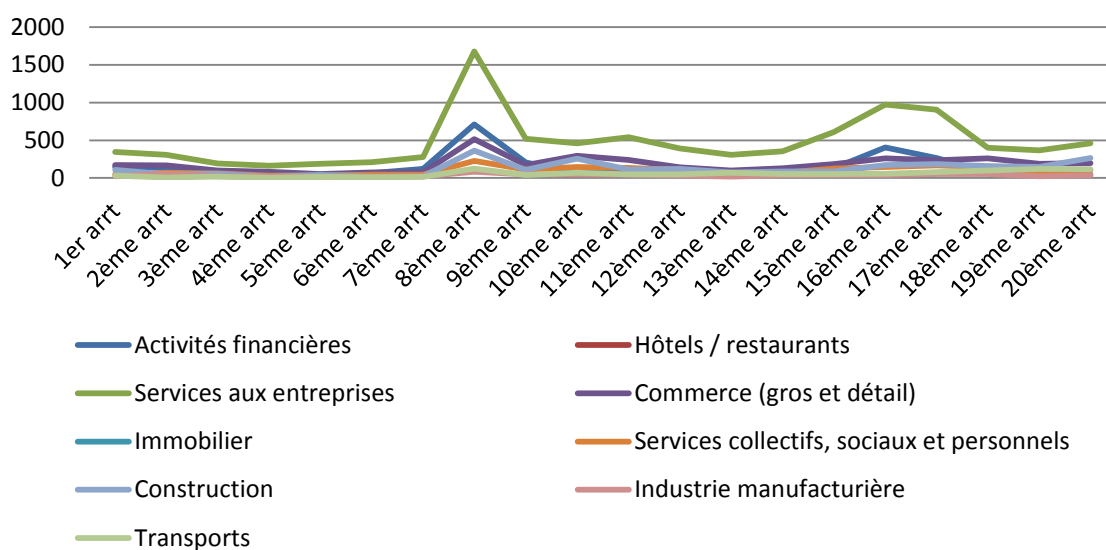
Activités des entreprises par arrondissement en 2017



Les principales implantations observées par secteur d'activité/arrondissements pour les nouvelles entreprises, immatriculées en 2017, sont les suivantes :

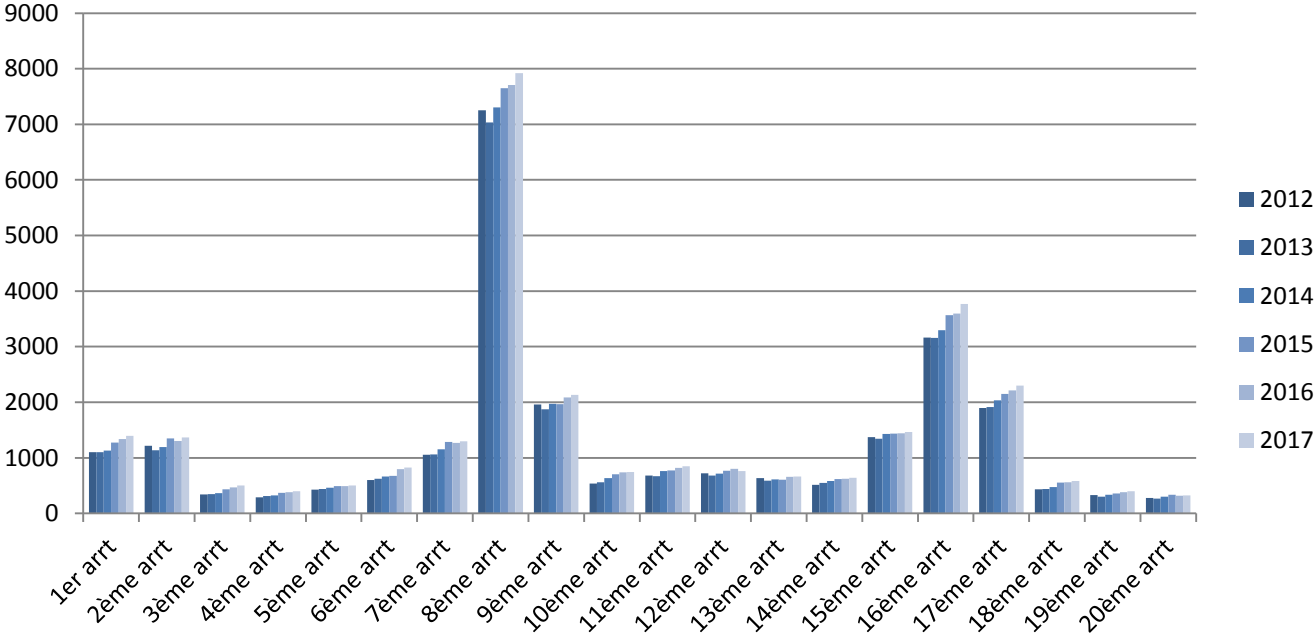
- les activités financières dans le 8^{ème} et le 16^{ème}, 17^{ème} et 9^{ème}
- le commerce (gros et détail) dans les 8^{ème}, 10^{ème}, 16^{ème} et 18^{ème}
- la construction dans les 8^{ème}, 20^{ème}, 10^{ème} et 15^{ème}
- l'hôtellerie/restauration dans les 11^{ème}, 10^{ème}, 9^{ème} et 8^{ème}
- l'immobilier et la location de biens dans les 8^{ème}, 16^{ème}, 17^{ème} et 15^{ème}
- les services aux entreprises dans les 8^{ème} et 16^{ème}
- les services collectifs, sociaux et personnels dans les 8^{ème}, 18^{ème}, 16^{ème} et 10^{ème}
- L'industrie manufacturière dans les 8^{ème}, 2^{ème}, 18^{ème} et 17^{ème}
- Les transports dans les 8^{ème}, 19^{ème}, 20^{ème}, et 18^{ème}

Activités des nouvelles entreprises, immatriculées en 2017, par arrondissement



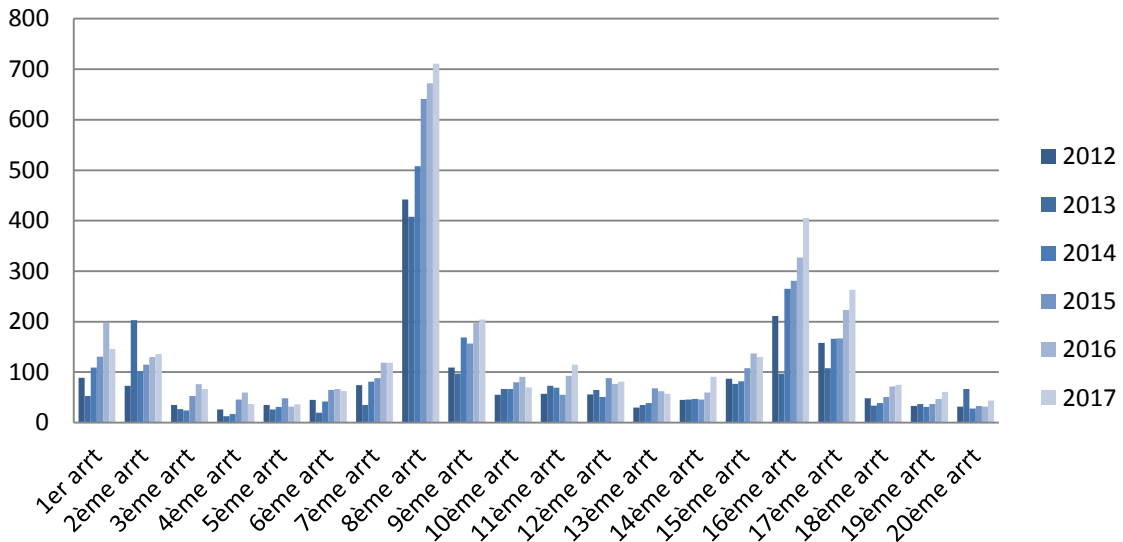
Le secteur des activités financières dans les arrondissements

Le nombre d'entreprises engagées dans les activités financières augmente en 2017 dans tous les arrondissements et notamment dans le 2^{ème} et le 19^{ème} arrondissement.

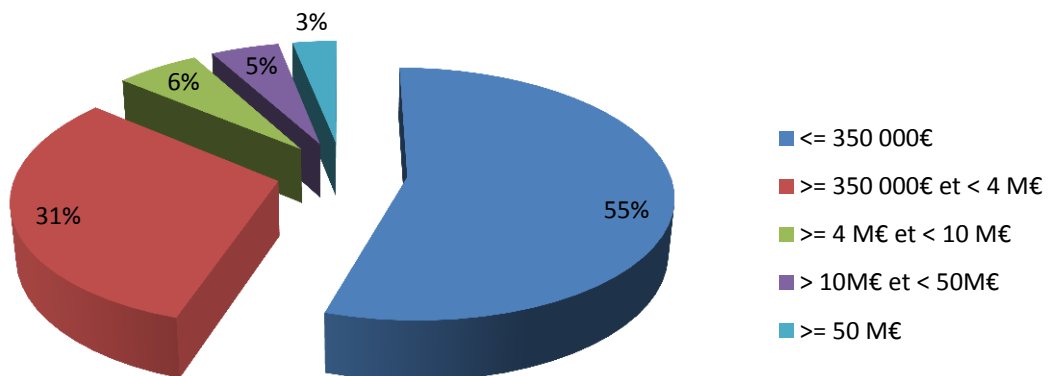


Le nombre de nouvelles entreprises immatriculées chaque année dans ce secteur est en augmentation constante depuis 2013(+ 5 % en 2017). L'augmentation est la plus importante dans les 14^{ème}, 20^{ème}, 19^{ème} et 16^{ème}. Toutefois, une baisse des immatriculations est à noter dans 7 arrondissements, notamment tandis que les 4^{ème}, 1^{er}, 10^{ème} et 3^{ème} arrondissements.

Nouvelles entreprises immatriculées dans le secteur des activités financières

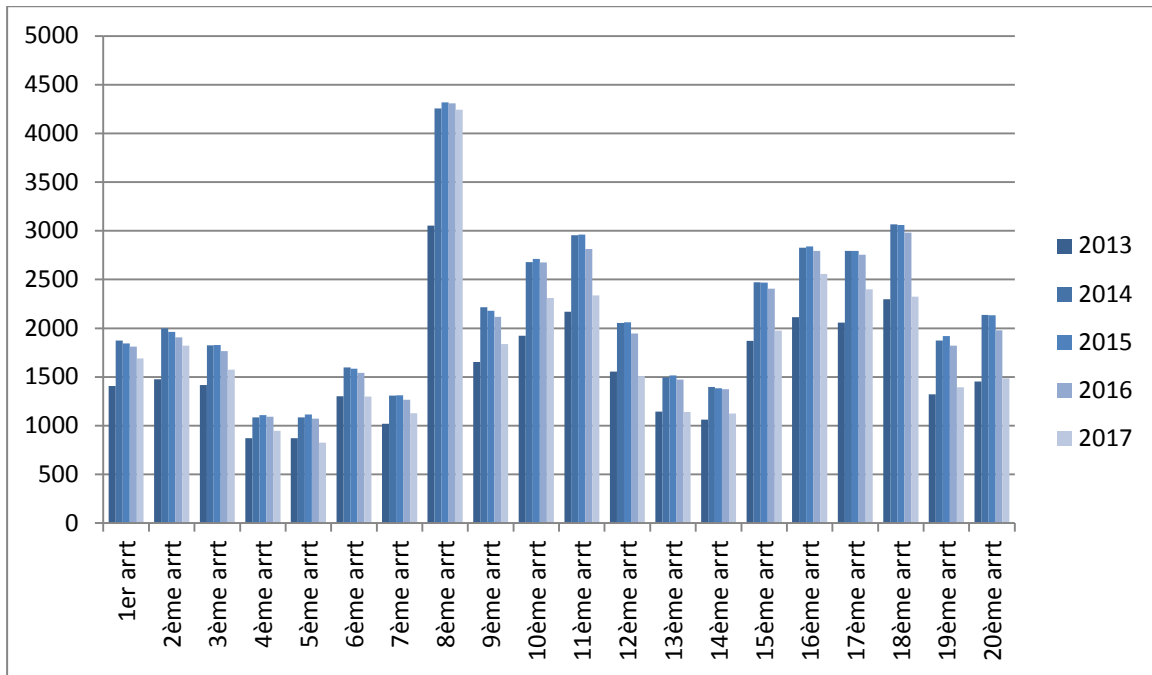


Répartition du chiffre d'affaires 2017 par tranche pour le secteur des activités financières



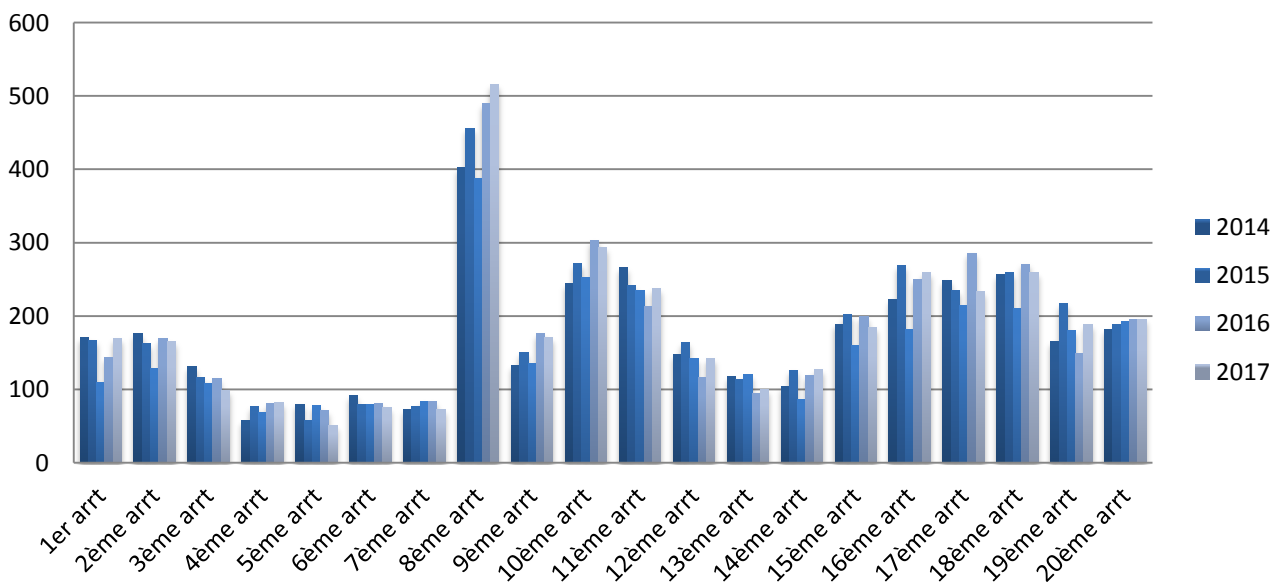
Le secteur du commerce de gros et de détail dans les arrondissements

Le nombre total des entreprises engagées dans ce secteur est en diminution pour la deuxième année consécutive (- 14 % par rapport à 2016). On note une baisse dans tous les arrondissements. Les 20^{ème} et 19^{ème} sont les plus touchés.

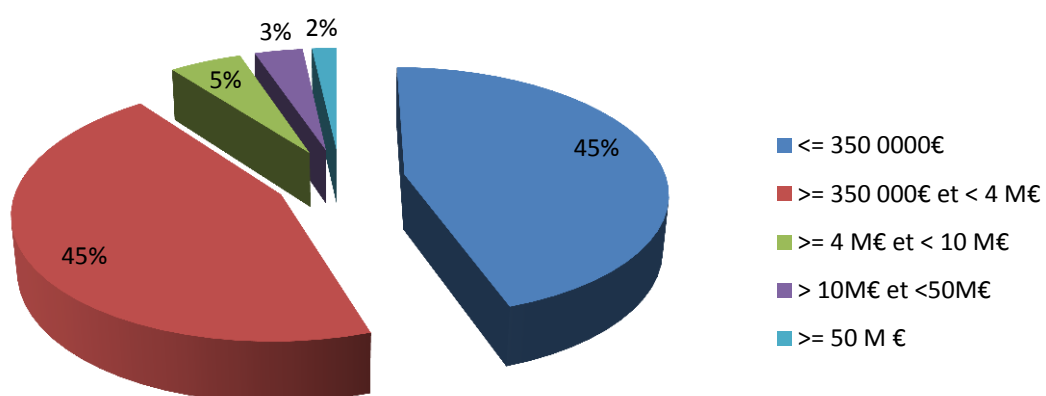


Le nombre de nouvelles entreprises des activités de commerce est stable en 2017 par rapport à 2016. Leur nombre augmente principalement dans les 19^{ème}, 12^{ème} et 1^{er}. Toutefois, une baisse significative est à noter dans les 5^{ème}, 17^{ème} et 3^{ème} arrondissements.

Nouvelles entreprises immatriculées dans le secteur du commerce (gros et détail)



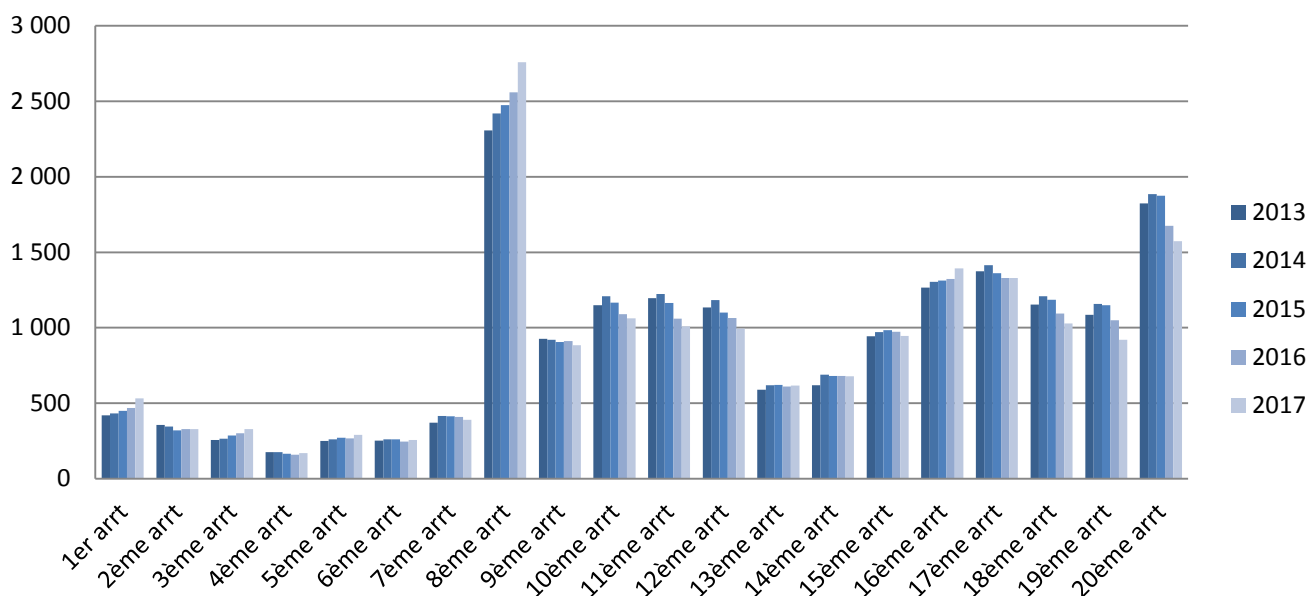
Répartition du chiffre d'affaires 2017 par tranche pour le secteur du commerce gros et détail



Le secteur de la construction dans les arrondissements

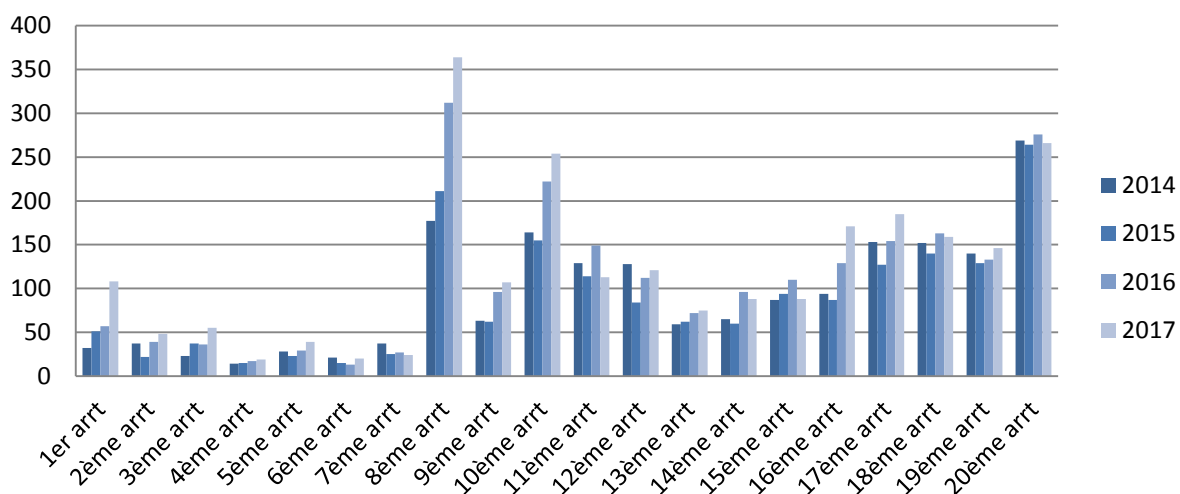
Le nombre d'entreprises engagées dans la construction est stable en 2017 avec des évolutions disparates selon les arrondissements. Les 1^{er}, 3^{ème} et 5^{ème} sont en hausse tandis qu'une baisse est observée notamment dans les 19^{ème}, 18^{ème} et 12^{ème}.

Entreprises engagées dans le secteur de la construction

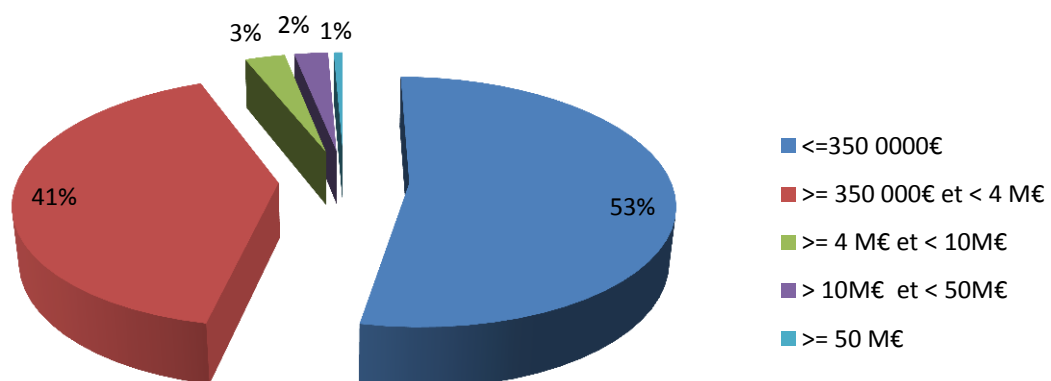


En volume, les entreprises nouvelles immatriculées en 2017 dans le secteur de la construction enregistrent une hausse de 9 %. Celle-ci est particulièrement forte dans le 1^{er} (+ 89 %), le 3^{ème} et le 6^{ème} (+ 53 %). Le 11^{ème} et le 15^{ème} arrondissements connaissent les baisses les plus importantes, respectivement - 24 % et - 20 %.

Nouvelles entreprises immatriculées dans le secteur de la construction

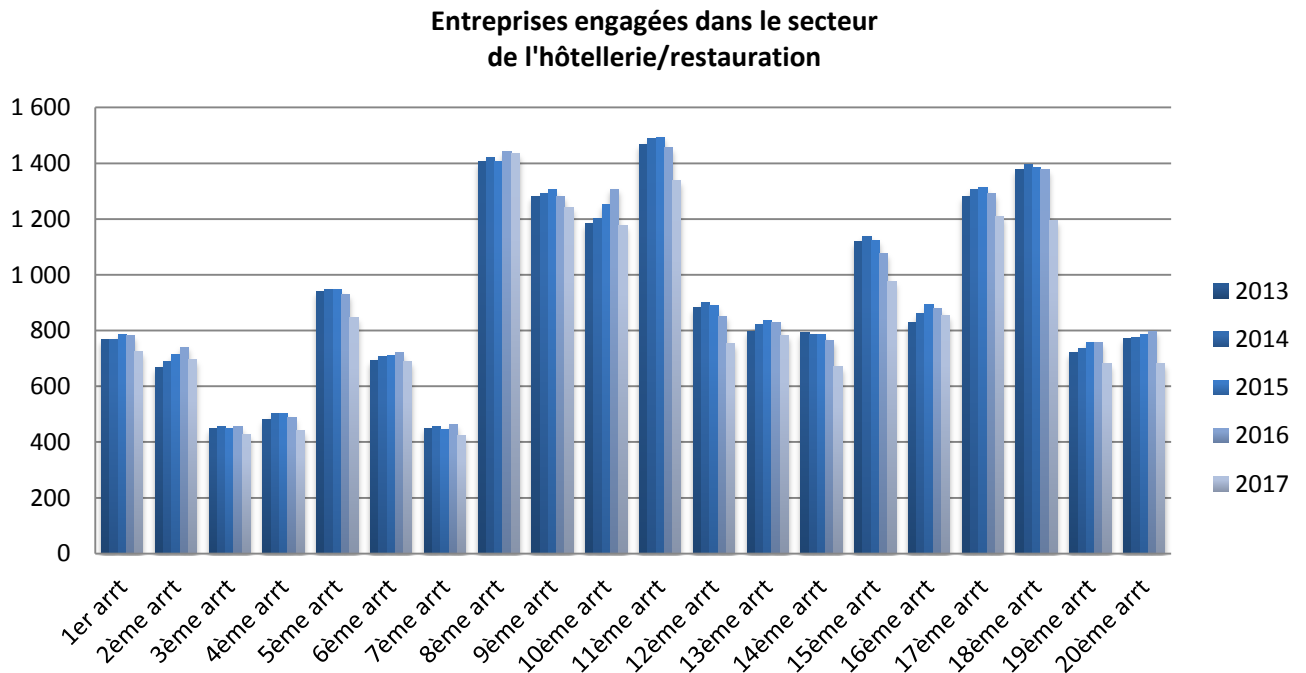


Répartition du chiffre d'affaires 2017 par tranche pour le secteur de la construction

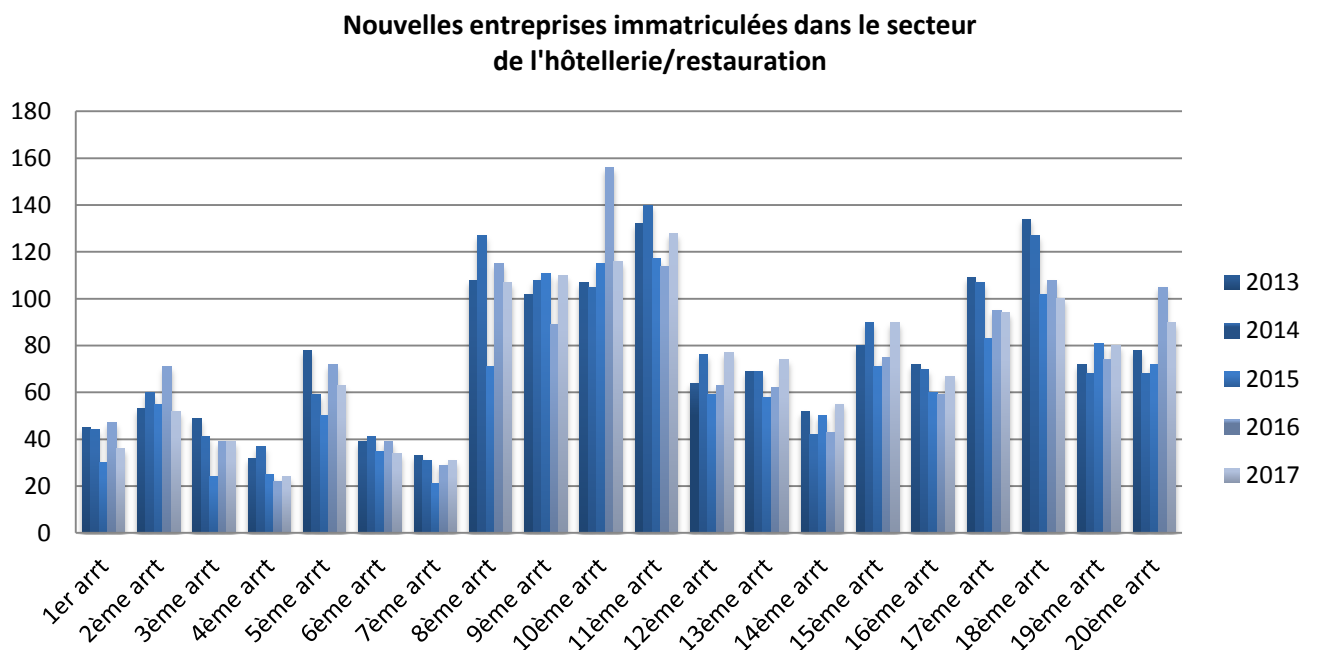


Le secteur de l'hôtellerie/restauration dans les arrondissements

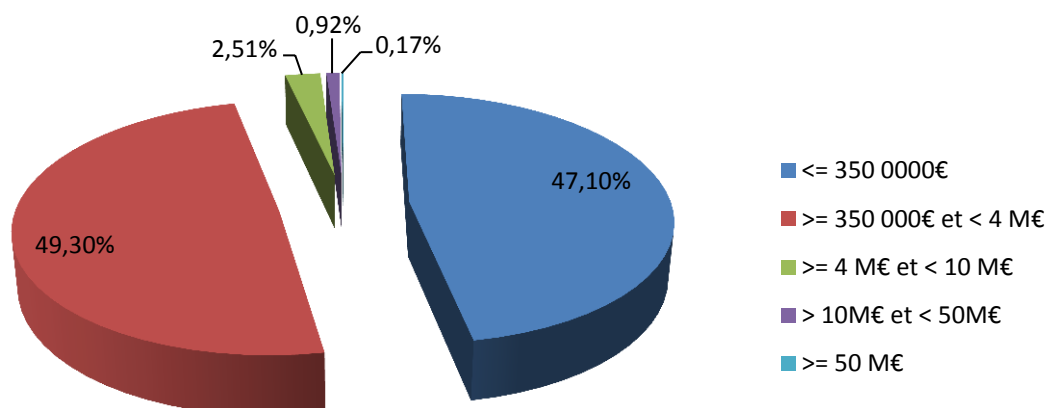
Le nombre d'entreprises engagées dans le secteur de l'hôtellerie/restauration est en baisse pour la deuxième année consécutive. Tous les arrondissements sont touchés par cette diminution, notamment les 20^{ème}, 18^{ème} et 14^{ème} arrondissements.



Le nombre d'entreprises nouvelles, immatriculées en 2017, dans le secteur de l'hôtellerie/restauration est stable par rapport à 2016 (- 0,68 %). Les immatriculations sont notamment en hausse dans les 14^{ème}, 9^{ème} et 12^{ème} arrondissements ; en revanche elles diminuent dans les 1^{er}, 2^{ème} et 10^{ème} arrondissements.

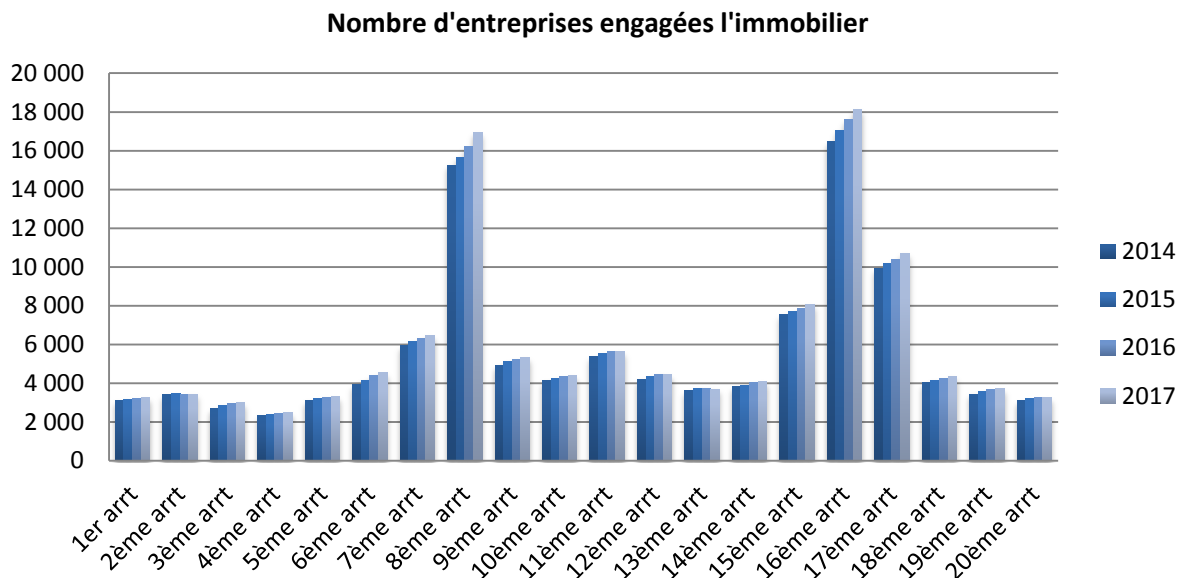


Répartition du chiffre d'affaires 2017 par tranche pour le secteur de l'hôtellerie/restauratoin

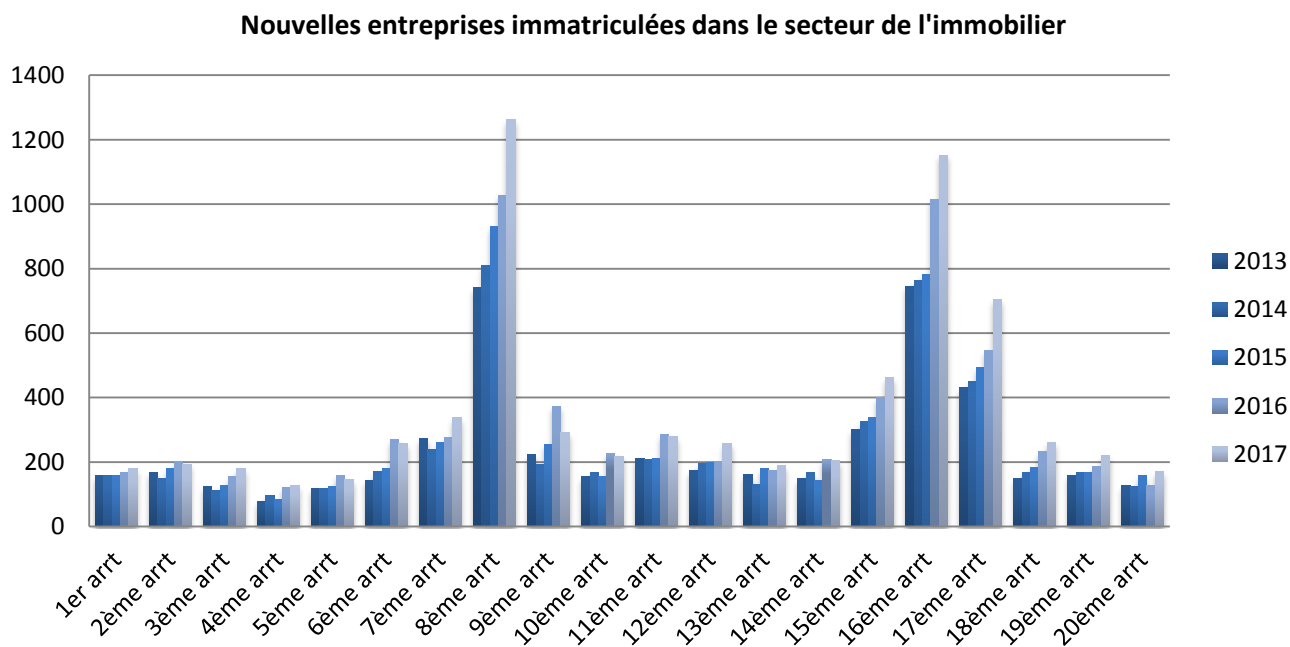


Le secteur de l'immobilier dans les arrondissements

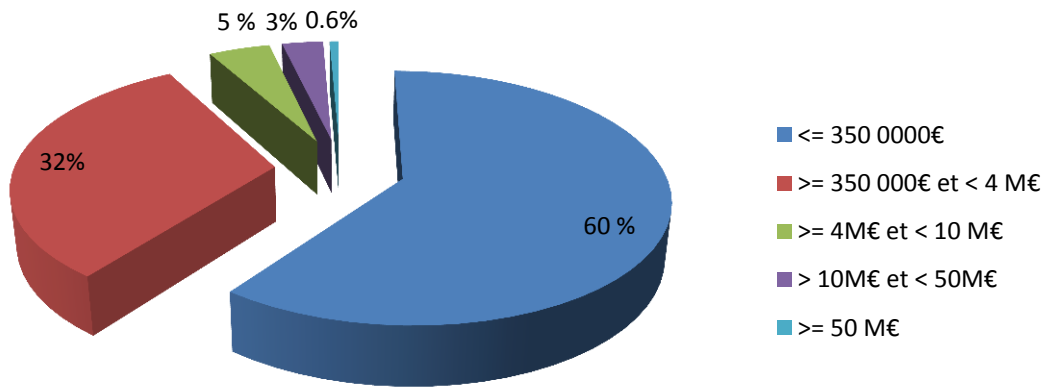
Le nombre d'entreprises exerçant leur activité dans le secteur de l'immobilier augmente légèrement en 2017, notamment dans les 6^{ème}, 8^{ème} et 16^{ème}.



Le nombre d'entreprises nouvelles immatriculées dans le secteur de l'immobilier en 2017 enregistre une hausse par rapport à 2016. Celle-ci est particulièrement importante dans les 20^{ème}, 17^{ème} et 12^{ème} arrondissements. Les 9^{ème} et 5^{èmes} arrondissements connaissent les plus fortes baisses.



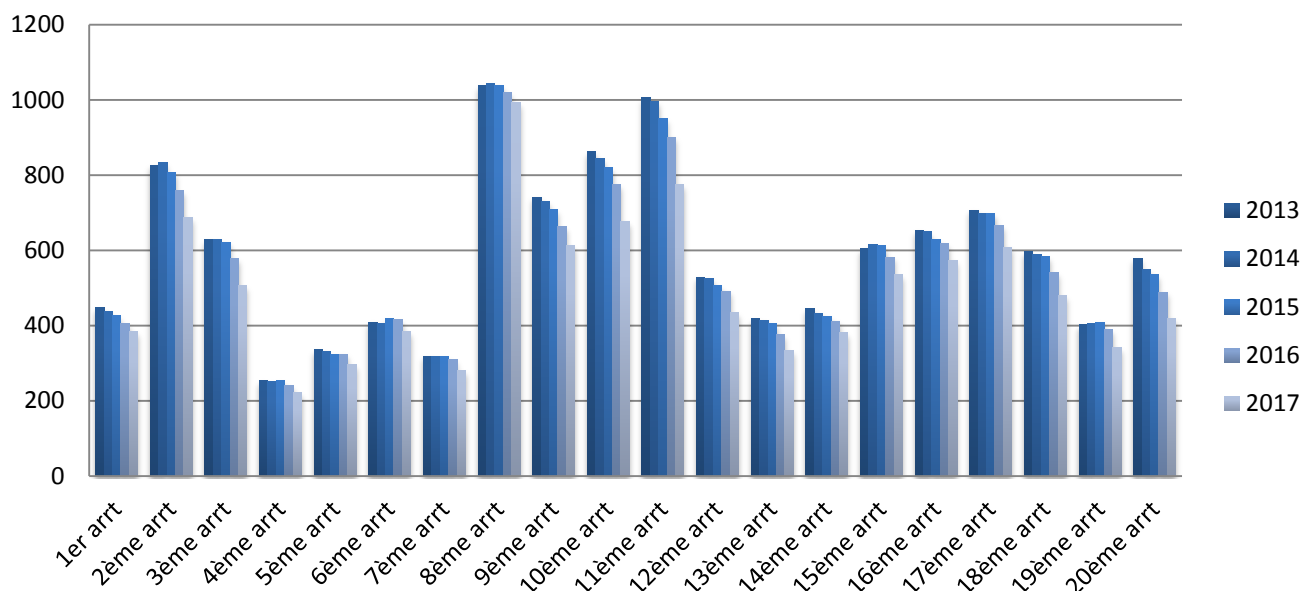
Répartition du chiffre d'affaires 2017 par tranche pour le secteur de l'immobilier/location de biens



Le secteur de l'industrie manufacturière dans les arrondissements

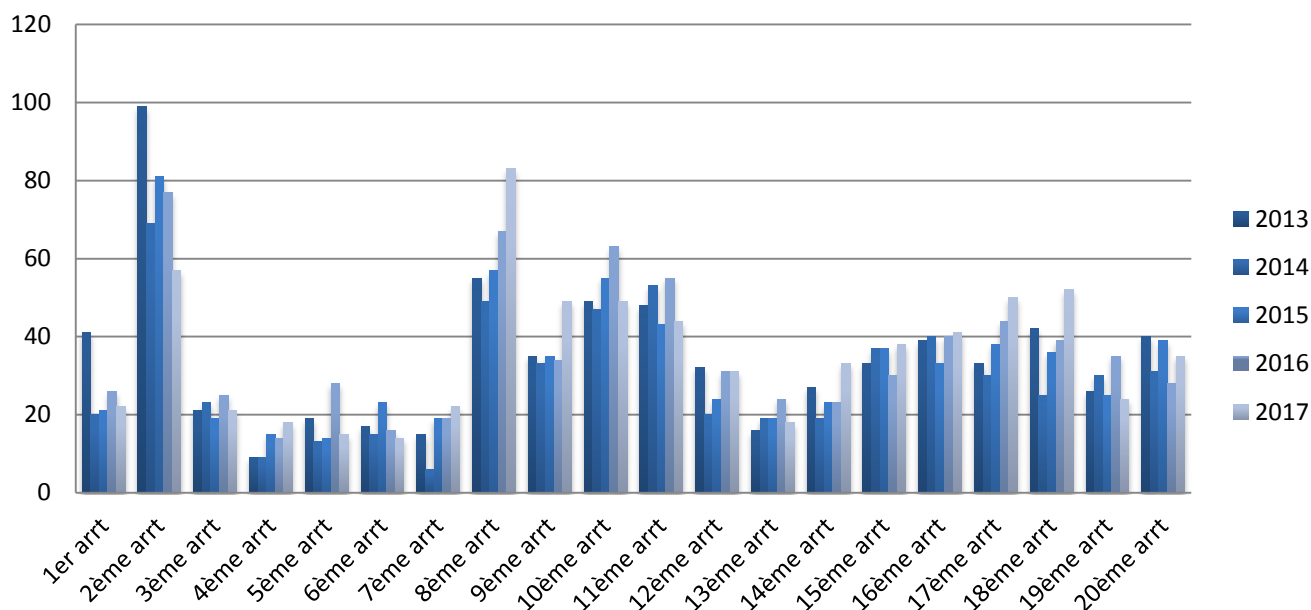
Le nombre des entreprises engagées dans le secteur de l'industrie manufacturière diminue en 2017 pour la 4^{ème} année consécutive. Tous les arrondissements sont concernés par cette baisse, notamment les 20^{ème}, 11^{ème} et 10^{ème} arrondissements.

Nombre d'entreprises engagées dans le secteur de l'industrie manufacturière

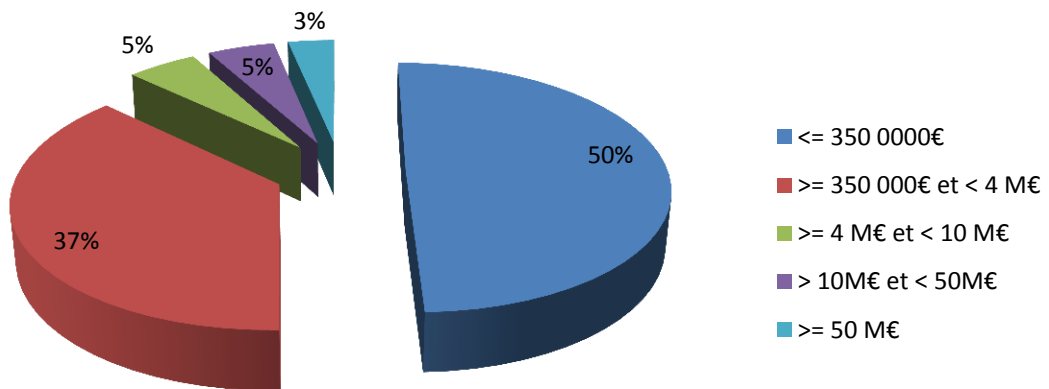


En volume, le nombre de nouvelles entreprises immatriculées en 2017 dans ce secteur est stable avec, toutefois, des disparités importantes entre des arrondissements en hausse comme le 9^{ème} (+ 44 %) le 14^{ème} et le 18^{ème} et d'autres en baisse, notamment le 5^{ème} (- 46 %), le 19^{ème} et le 2^{ème}.

Nouvelles entreprises, immatriculées dans le secteur de l'industrie manufacturière

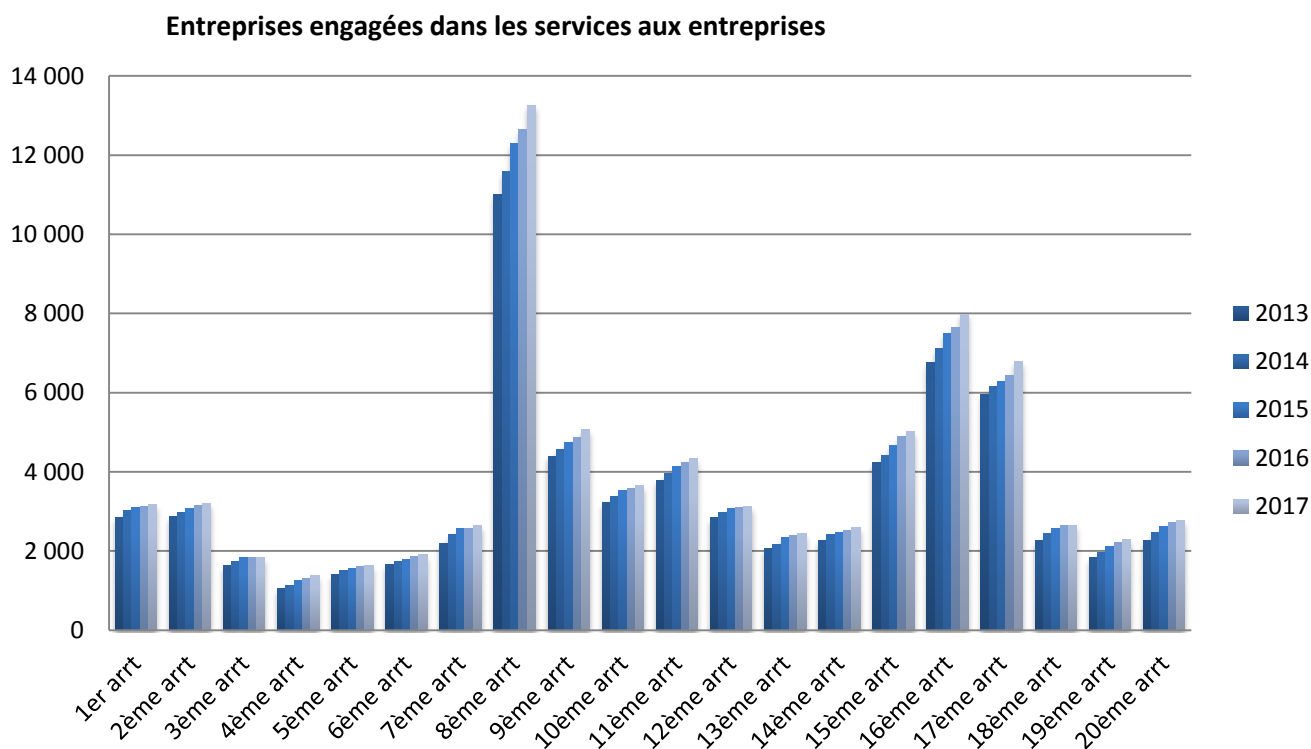


Répartition du chiffre d'affaires 2017 par tranche pour le secteur de l'industrie manufacturière

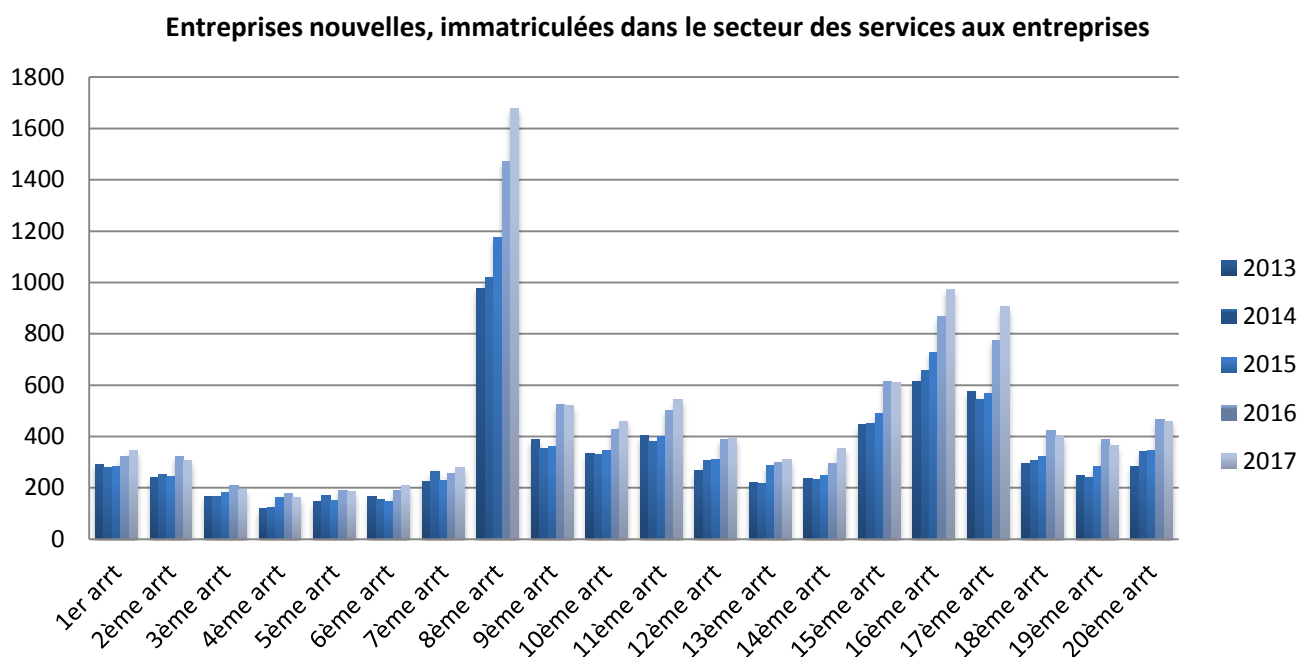


Le secteur des services aux entreprises dans les arrondissements

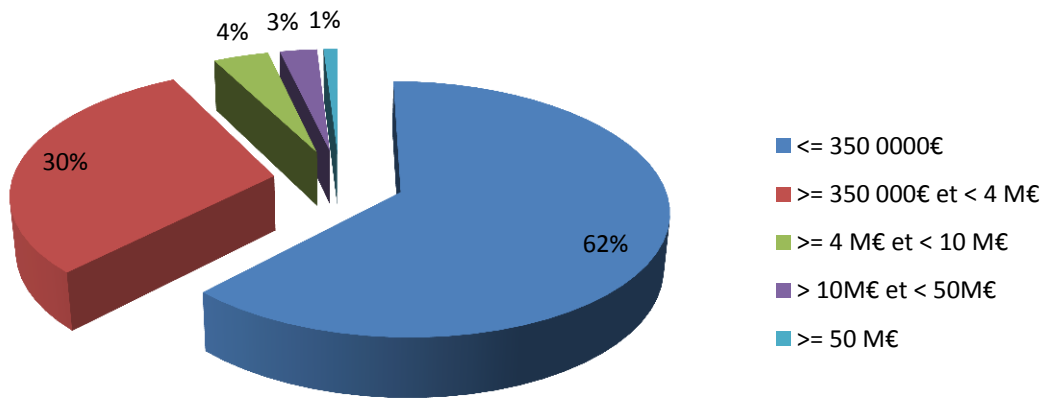
Le nombre des entreprises engagées dans le secteur des services aux entreprises enregistre une hausse dans tous les arrondissements en 2017, excepté le 7^{ème} (- 0,3 %). La hausse est plus importante dans les 4^{ème}, 15^{ème} et 19^{ème} arrondissements.



Le nombre d'entreprises nouvelles, immatriculées dans ce secteur en 2017, augmente en volume de 6 %. Cette hausse s'observe plus particulièrement dans les 14^{ème}, 17^{ème} et 8^{ème} arrondissements.



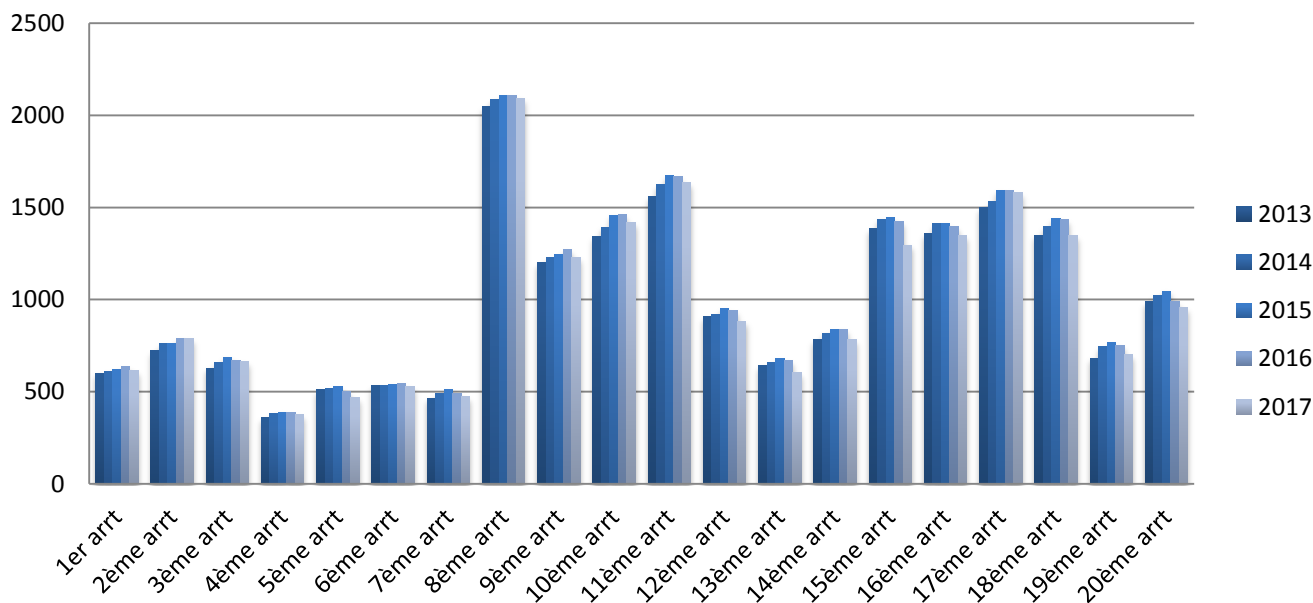
Répartition du chiffre d'affaires 2017 par tranche pour le secteur des services
aux entreprises



Le secteur des services collectifs, sociaux et personnels dans les arrondissements

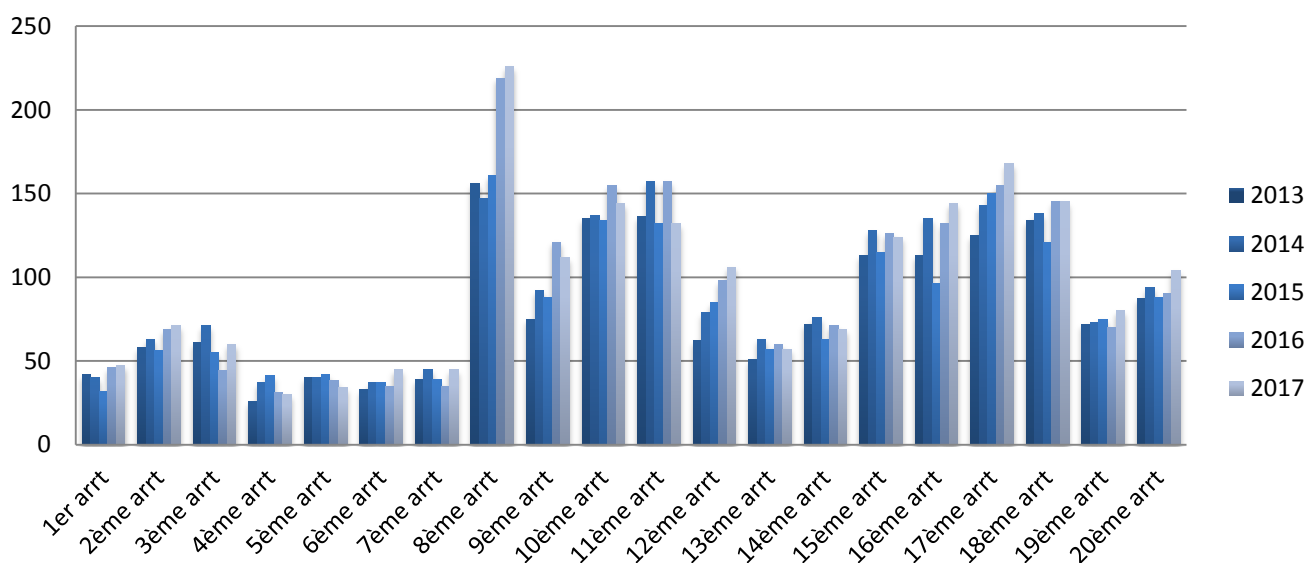
Le nombre d'entreprises du secteur des services aux personnes diminue en 2017. Les 13^{ème}, 15^{ème} et 19^{ème} sont les arrondissements les plus touchés par cette baisse.

Entreprises engagées dans les services collectifs, sociaux et personnels

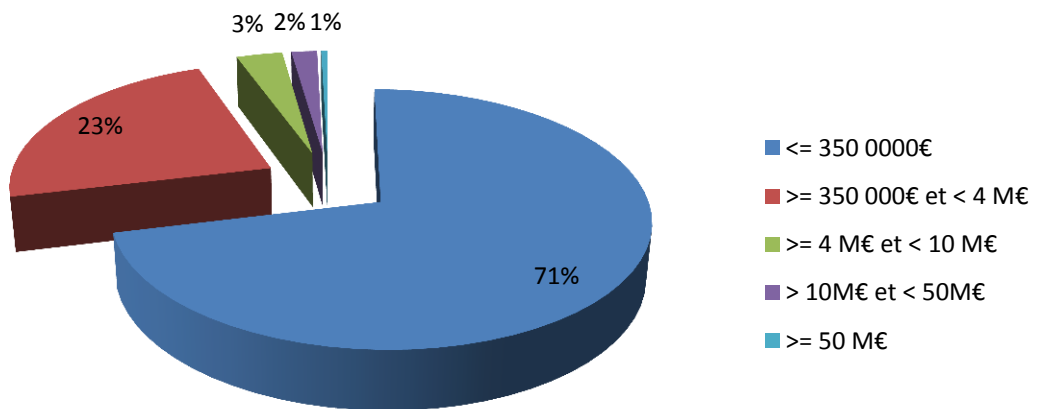


Le nombre de nouvelles entreprises, immatriculées dans ce secteur en 2017, enregistre une hausse, notamment dans les 3^{ème}, 6^{ème} et 7^{ème} arrondissements.

Nouvelles entreprises, immatriculées dans le secteur des services collectifs, sociaux et personnels

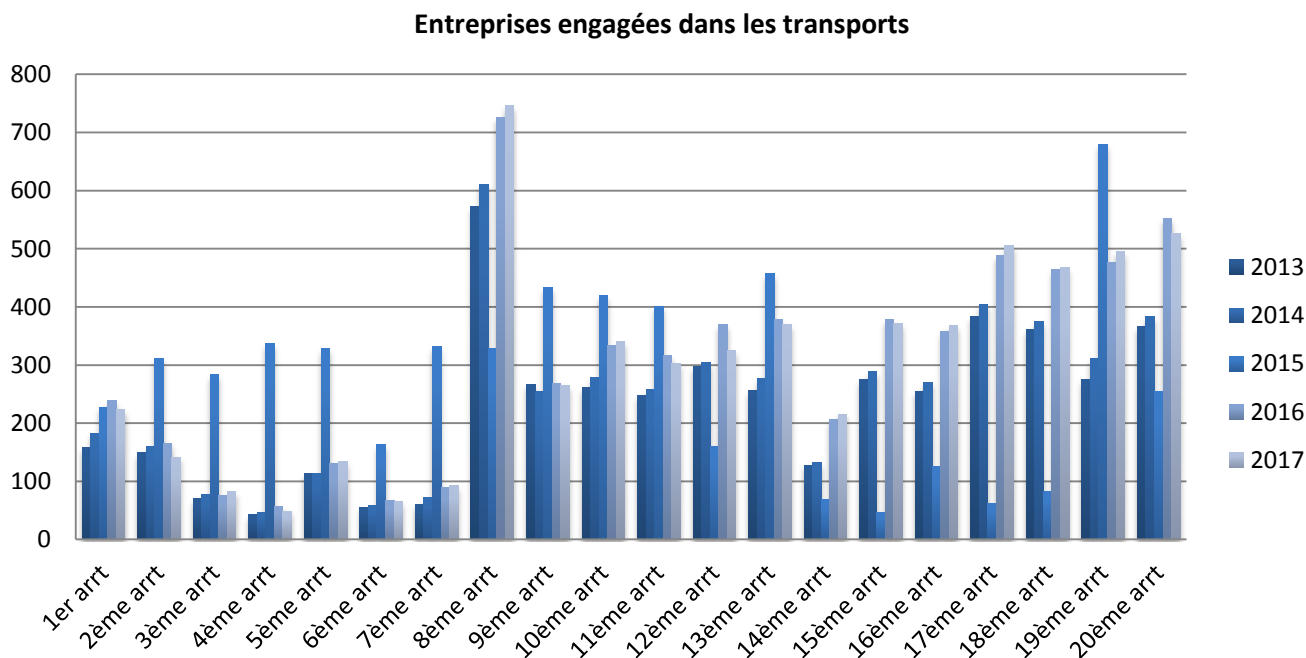


Répartition du chiffre d'affaires 2017 par tranche pour le secteur des services collectifs, sociaux et personnels

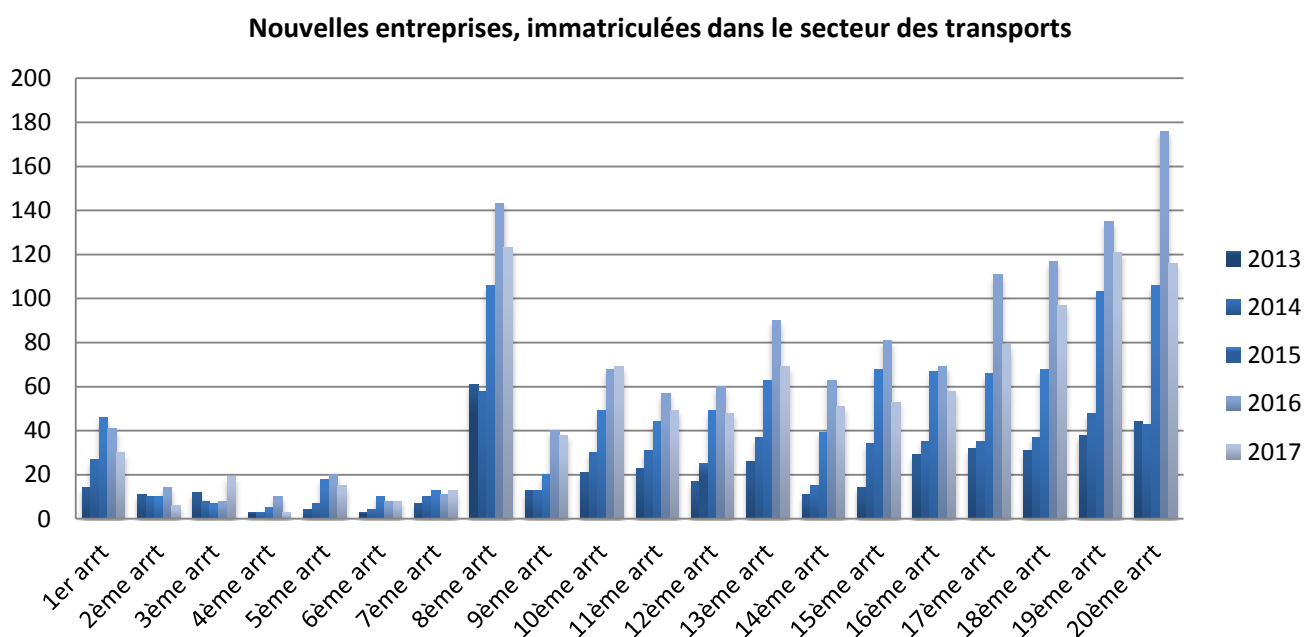


Le secteur des transports dans les arrondissements

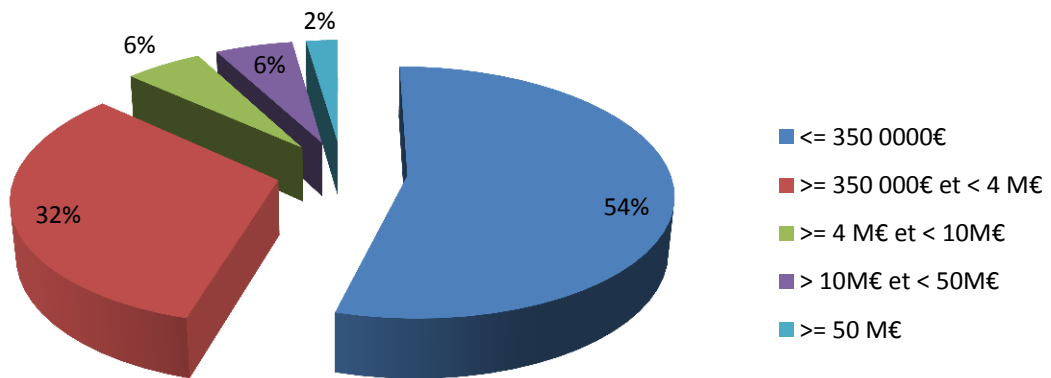
Le nombre d'entreprises du secteur des transports est en légère baisse en 2017. Cette baisse est particulièrement importante dans les 2^{ème}, 4^{ème} et 12^{ème} arrondissements.



Les nouvelles entreprises, immatriculées dans ce secteur en 2017, enregistrent également une baisse en volume. Cette diminution est importante dans les 4^{ème}, 2^{ème} et 15^{ème} et 20^{ème} arrondissements.



Répartition du chiffre d'affaires 2017 par tranche pour le secteur des transports



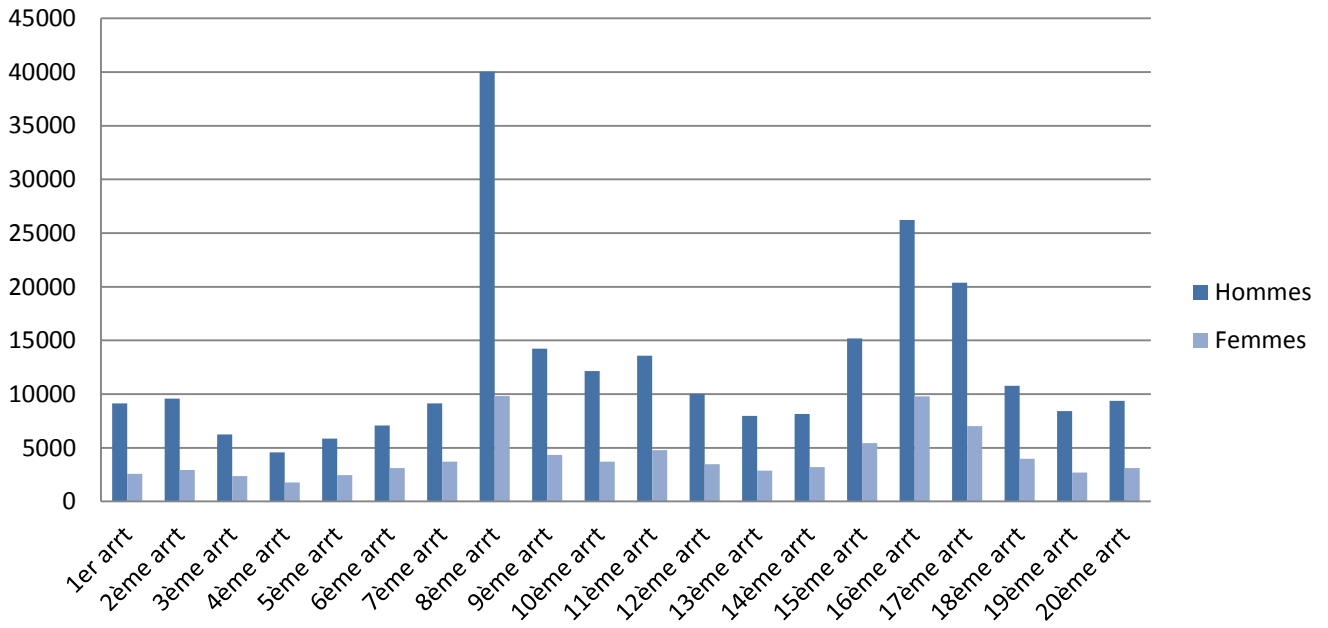
De 2011 à 2017 :

Les dirigeants des entreprises parisiennes

Civilité des dirigeants d'entreprises

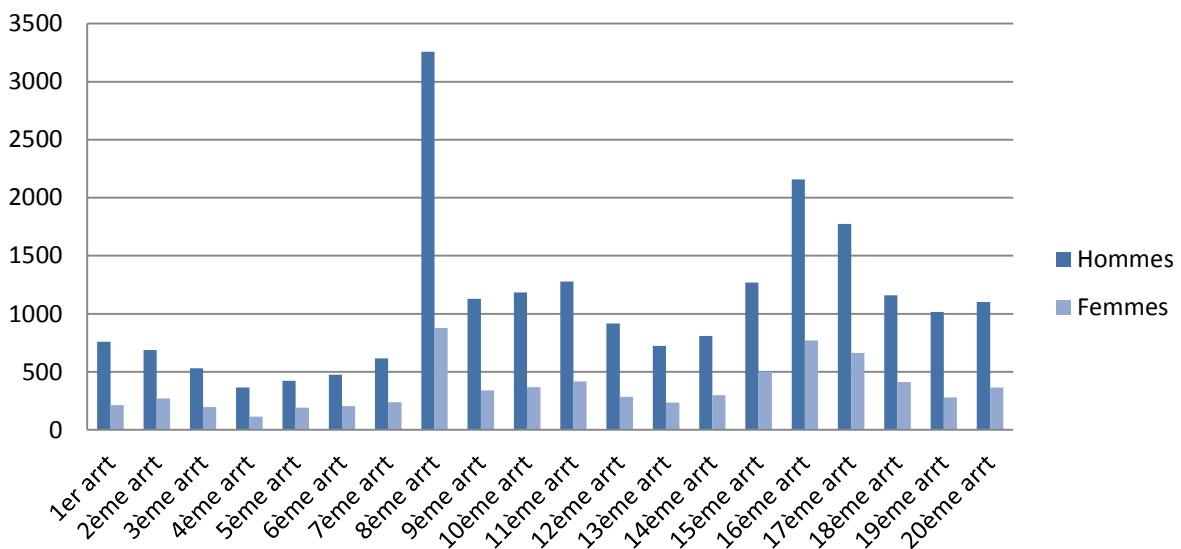
Les entreprises actives, immatriculées avant 2017, sont à 75% dirigées par des hommes et à 25% par des femmes soit la même proportion qu'en 2015 et 2016. Les femmes dirigeantes sont le mieux représentées dans les 8^{ème}, 16^{ème} et 17^{ème} arrondissements.

**Répartition hommes/femmes des entrepreneurs parisiens
Entreprises immatriculées avant 2017**



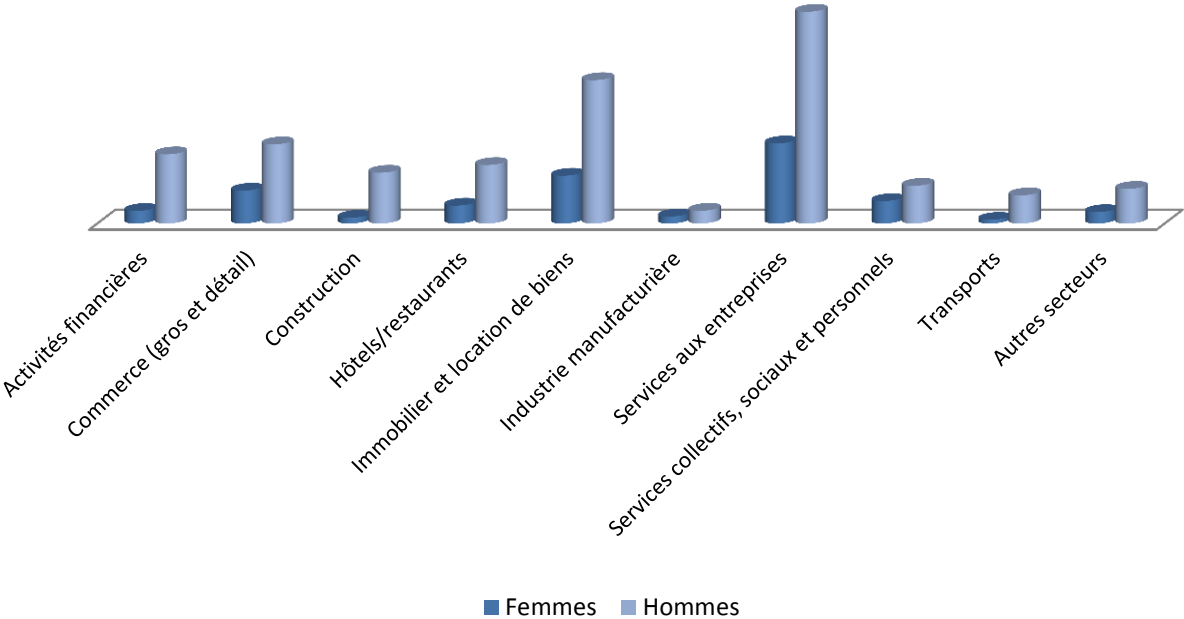
Les mêmes proportions sont observées pour les entreprises nouvelles immatriculées en 2016 : 75 % sont dirigées par des hommes et 25 % par des femmes, soit une proportion similaire à 2015 et 2016. Les femmes ont été proportionnellement plus nombreuses à créer une entreprise dans les 5^{ème} et 6^{ème} et 2^{ème} arrondissements.

**Répartition hommes/femmes dirigeants des entreprises nouvelles,
immatriculées en 2017**



La représentation des activités des hommes et des femmes **dirigeants d'entreprises nouvelles immatriculées en 2017** met en évidence une présence féminine plus forte dans les activités du commerce et des services à la personne.

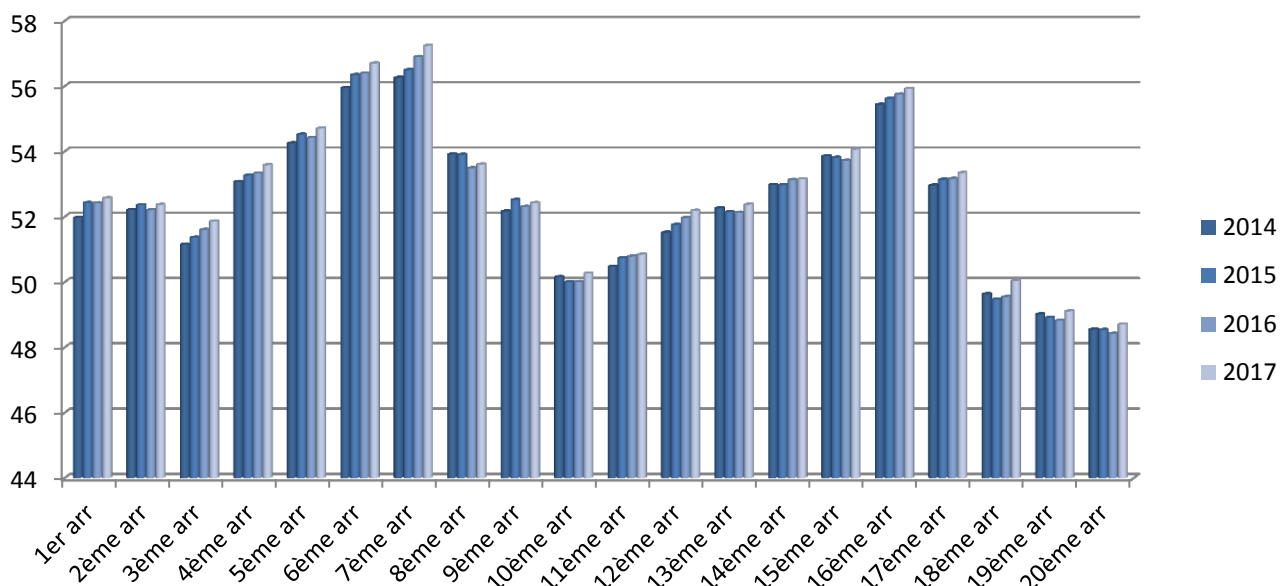
Répartition hommes/femmes d'entreprises nouvelles, immatriculées en 2017 par secteur d'activité



Âge des dirigeants d'entreprises

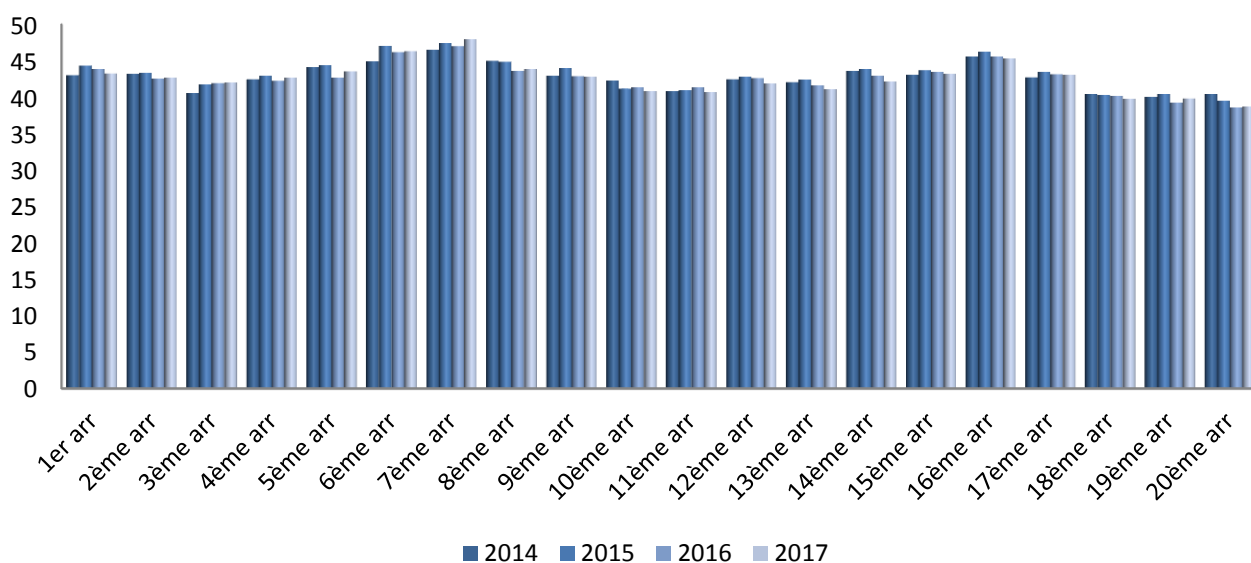
En 2017, les dirigeants des entreprises parisiennes sans distinction de sexe ont sensiblement le même âge qu'en 2016. En moyenne âgés de 52 ans et 9 mois, l'âge moyen des dirigeants varie entre 48 et 57 ans selon les arrondissements. Les plus jeunes sont domiciliés dans les 19^{ème} et 20^{ème} arrondissements.

Âge moyen des dirigeants d'entreprise en 2017, répartition par arrondissement



L'âge des dirigeants des entreprises nouvelles, immatriculées en 2017, est stable par rapport à 2016. avec une moyenne de 42 ans et 6 mois, sans distinction de sexe. L'âge moyen du nouvel entrepreneur parisien oscille entre 38 et 47 ans. Les plus jeunes exercent leur activité dans les 18^{ème}, 19^{ème} et 20^{ème} arrondissements.

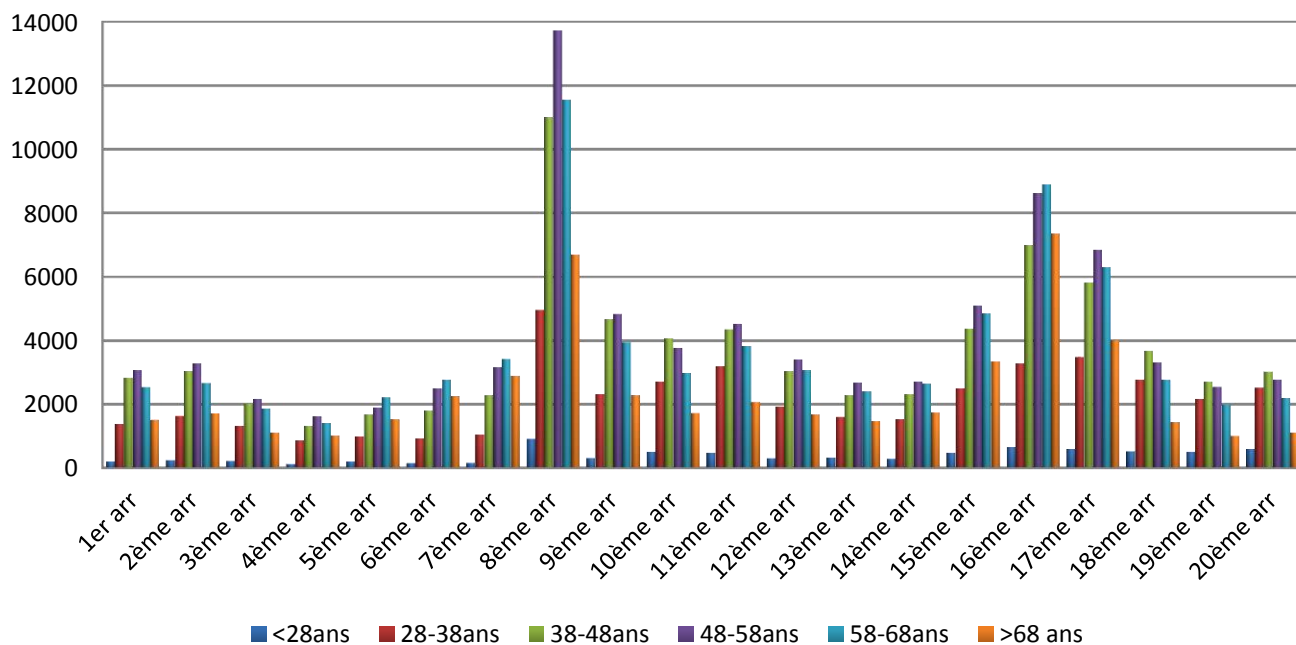
Âge moyen des dirigeants des nouvelles entreprises immatriculées en 2017, répartition par arrondissement



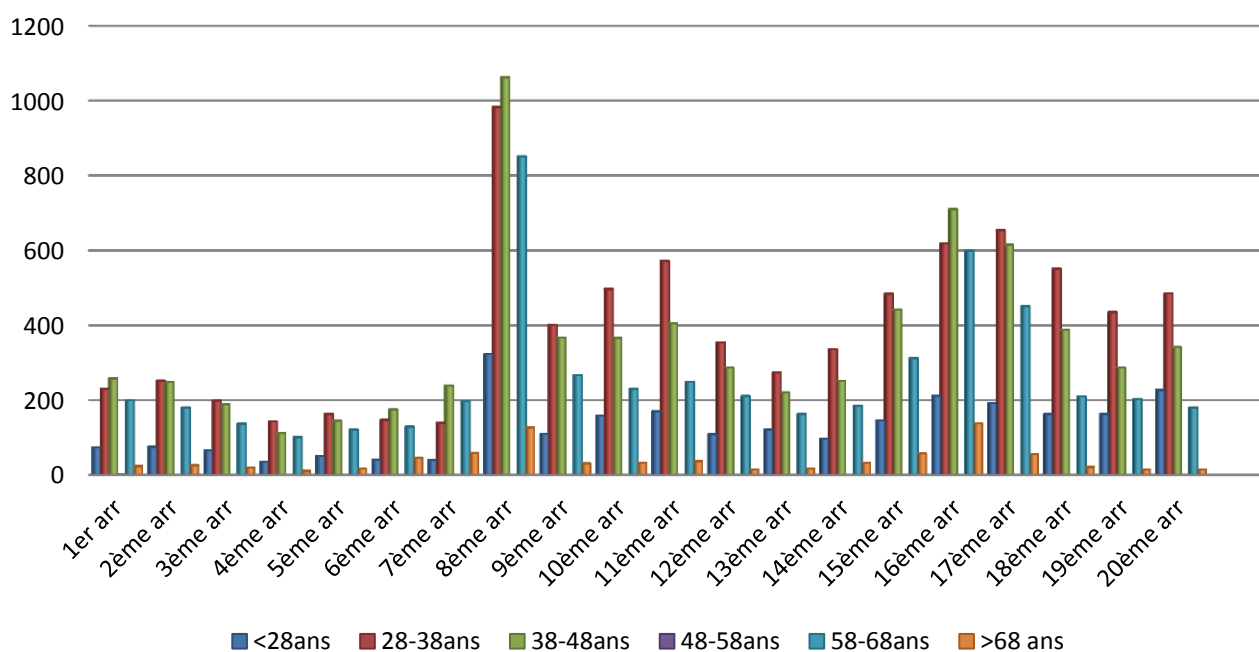
Répartition par tranche d'âge des dirigeants d'entreprises

Comme en 2015 et 2016, les entrepreneurs de 48 ans à 58 ans sont les mieux représentés en 2017, avec 25 %. 23 % ont de 58 à 68 ans, 22 % de 38 à 48 ans et 20 % ont plus de 68 ans. Aux extrêmes, 2 % des entrepreneurs ont moins de 28 ans alors que 13 % sont âgés de plus de 68 ans.

Les tranches d'âge les moins représentées sont celles des moins de 28 ans (2 %) et celle des 28-38 ans (13 %).



31 % des dirigeants d'entreprises nouvelles, immatriculées à Paris en 2017, sont âgés de 28 à 38 ans ; 27 % ont de 38 à 48 ans ; 20 % de 48 à 58 ans ; 9 % de 58 à 68 ans. Aux extrêmes, 10 % des créateurs ont moins de 28 ans et 3 % sont âgés de plus de 68 ans.



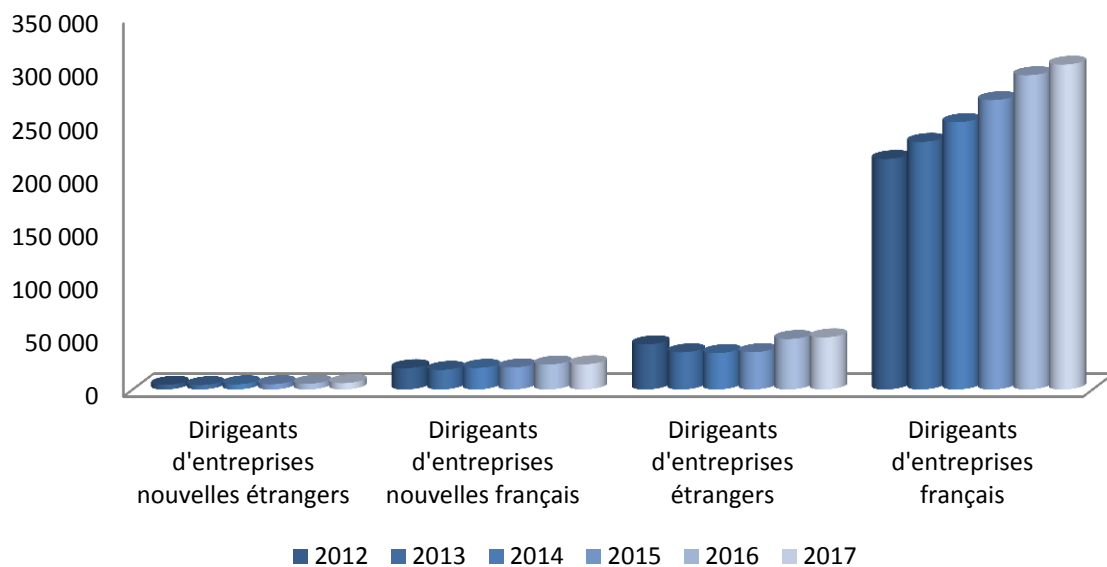
Nationalités des dirigeants d'entreprises

En 2017, 14 % des entreprises parisiennes sont dirigées par des entrepreneurs ressortissants de 168 pays étrangers (cf. annexe 2) et 86 % par des entrepreneurs de nationalité française.

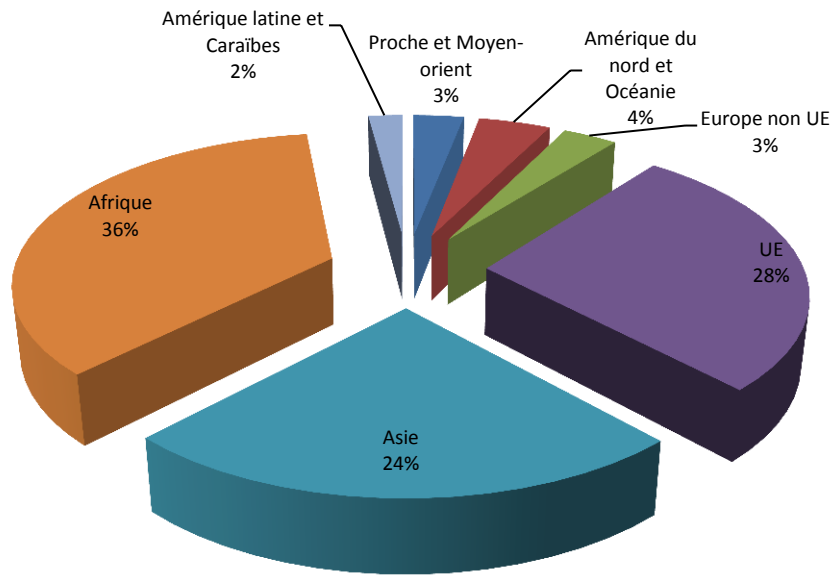
L'Atlas présente ces pays en six zones géographiques, avec la répartition suivante :

- 43 pays d'Afrique (Maghreb compris)
- 15 pays du Proche et Moyen-Orient
- 27 pays d'Amérique latine et des Caraïbes
- 31 pays d'Asie
- 6 pays de la zone Amérique du nord/Pacifique
- 28 états membres de l'Union européenne.
- 18 pays européens tiers de l'Union européenne.

81% des entreprises immatriculées en 2017 sont dirigées par des personnes de nationalité française, comme en 2016 et 2015 (85 % en 2014 et 82 % en 2013 et 2012). 19% sont dirigées par des dirigeants étrangers (15 % en 2014, 18% en 2013 et 2012).



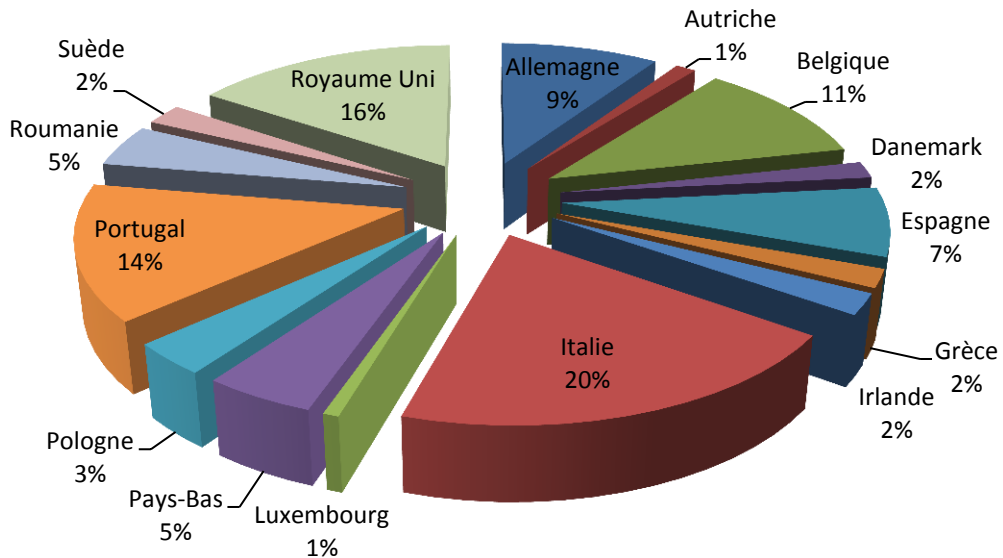
Répartition par origine géographique des dirigeants étrangers des entreprises immatriculées en 2017



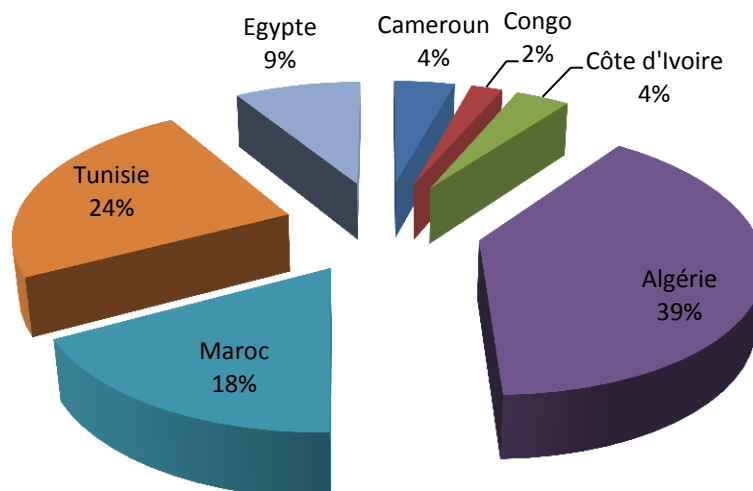
Les entrepreneurs étrangers dirigeant une entreprise en 2017

Les graphiques ci-après présentent une répartition des 14% dirigeants d'entreprise de nationalité étrangère par pays et par zone géographique. Seuls sont représentés les groupes dont le pourcentage est supérieur à 1%.

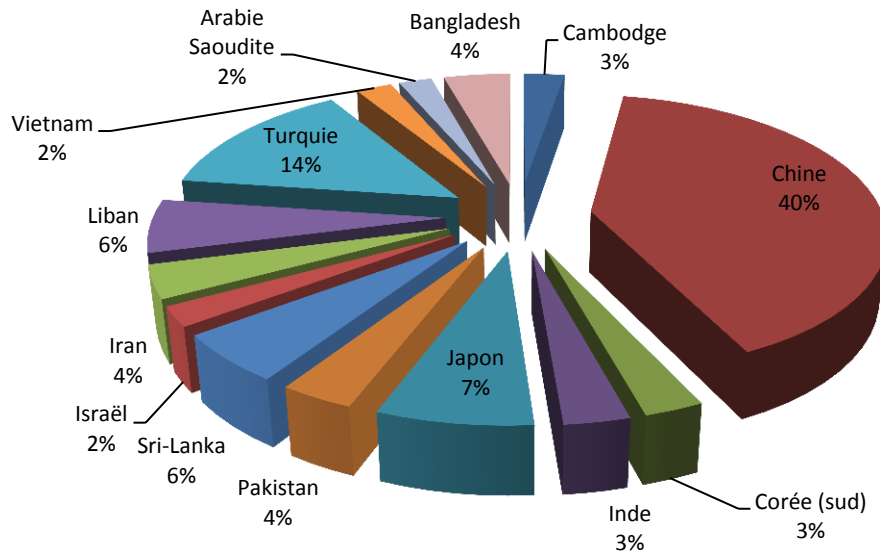
Dirigeants d'entreprises issus de l'Union européenne



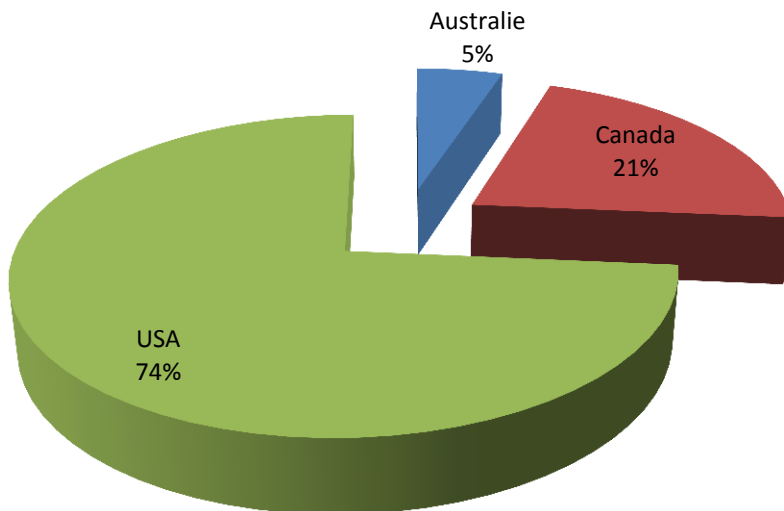
Dirigeants d'entreprises issus du continent africain



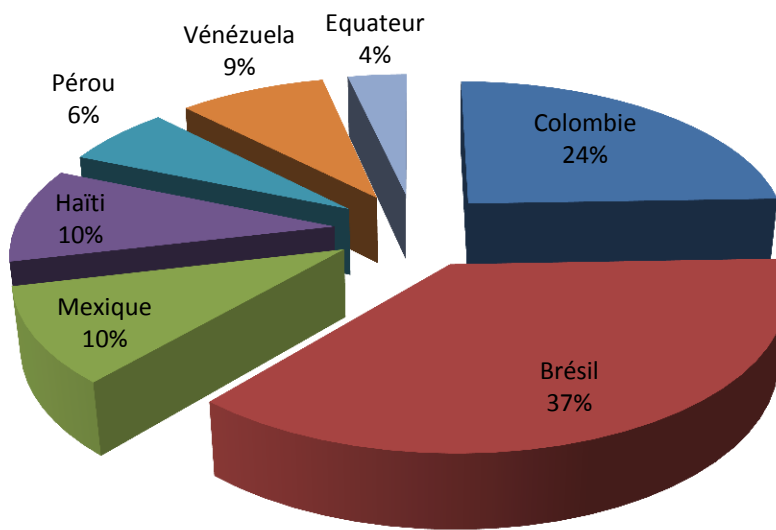
Dirigeants d'entreprises issus du Proche-Orient et Moyen-Orient et du continent asiatique



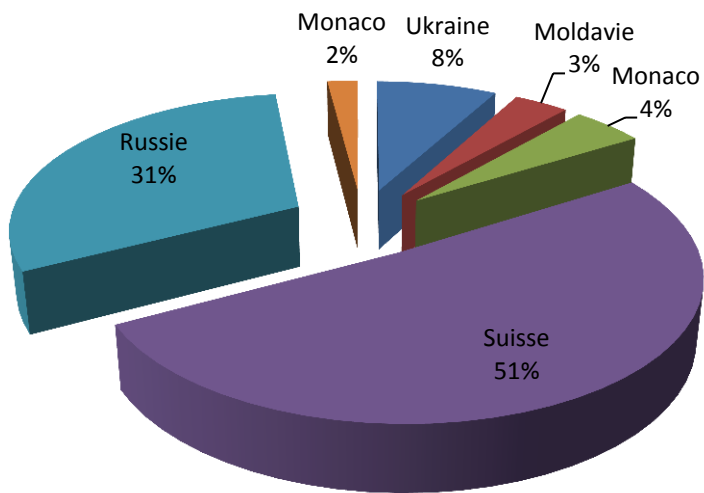
Dirigeants d'entreprises issus d'Amérique du nord et d'Océanie



Dirigeants d'entreprises issus d'Amérique latine et Caraïbes



Dirigeants d'entreprises issus de l'Europe (hors Union européenne)



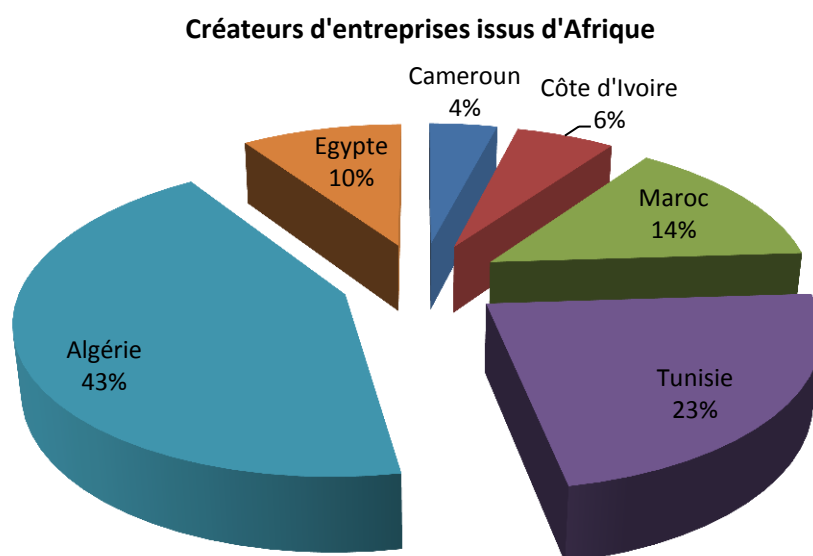
Les entrepreneurs étrangers dirigeant les nouvelles entreprises, immatriculées en 2017

5 504 entrepreneurs de nationalité étrangère ont immatriculé une entreprise au RCS de Paris en 2017, en hausse de 3 % par rapport à 2016. Ils sont à l'origine de 15 % des entreprises créées à Paris. Ils se répartissent selon les origines géographiques suivantes :

- 28 % appartiennent à l'Union européenne (hors France)
- 36 % sont des ressortissants de l'un des pays du continent africain (Maghreb inclus)
- 24 % ont la nationalité d'un pays du continent asiatique
- 3 % sont originaires du Proche ou du Moyen-Orient
- 4 % viennent de la zone Amérique du Nord/Pacifique
- 3 % viennent d'Europe non communautaire
- 2 % appartiennent à la zone Amérique latine/Caraïbes.

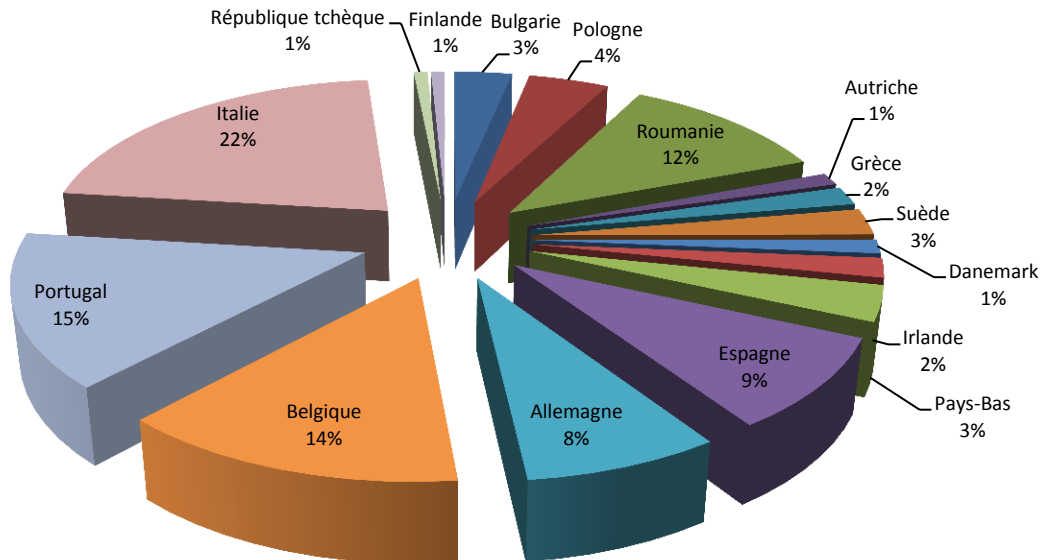
Les graphiques ci-après présentent une répartition des créateurs par pays et par zone géographique. Sont seuls représentés les groupes dont le pourcentage est supérieur à 1%.

Des ressortissants de 34 pays du continent africain dirigent de nouvelles entreprises, immatriculées à Paris en 2017.



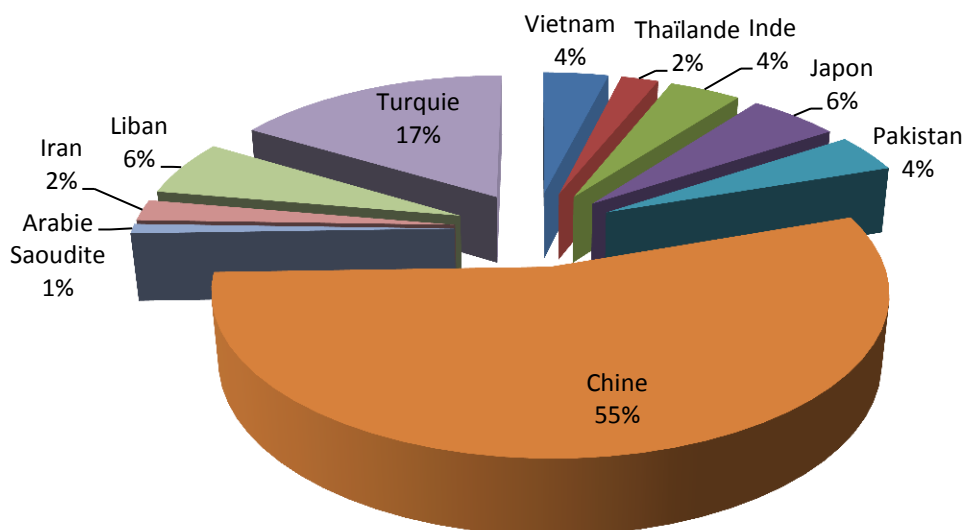
Des ressortissants de 27 pays membres de l'Union européenne (hors France) dirigent de nouvelles entreprises, immatriculées à Paris en 2017.

Créateurs d'entreprise issus de l'union européenne



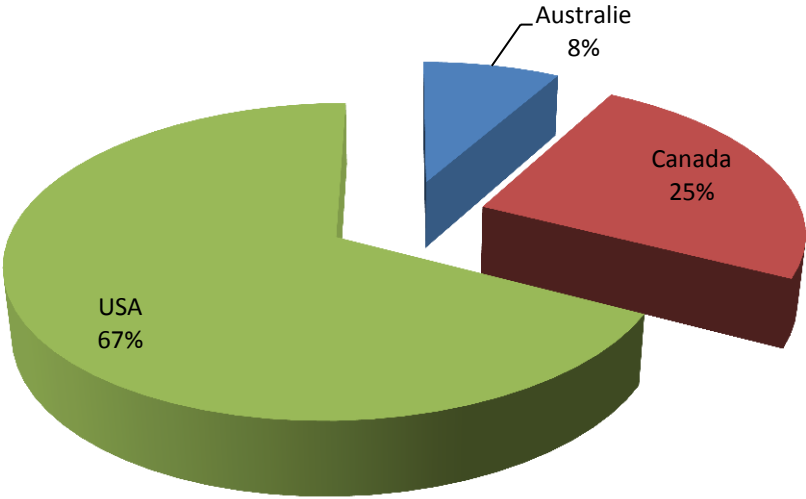
Des ressortissants de 29 pays du continent asiatique, et de 12 pays du Proche-Orient et du Moyen-Orient dirigent de nouvelles entreprises, immatriculées à Paris en 2017.

Créateurs d'entreprises issus du proche et moyen orient et de l'Asie



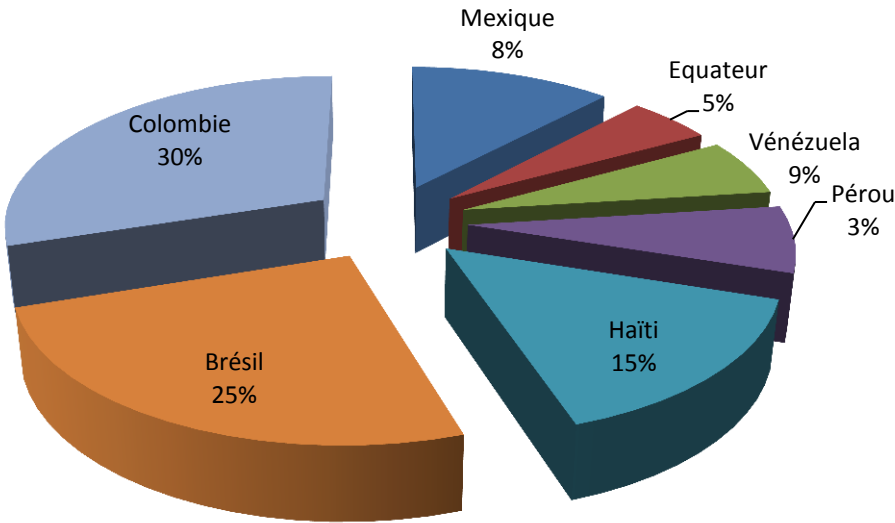
Des ressortissants de 5 pays de la zone Amérique du nord/Pacifique dirigent de nouvelles entreprises, immatriculées à Paris en 2017.

Créateurs de nouvelles entreprises issus d'Amérique du nord et d'Océanie



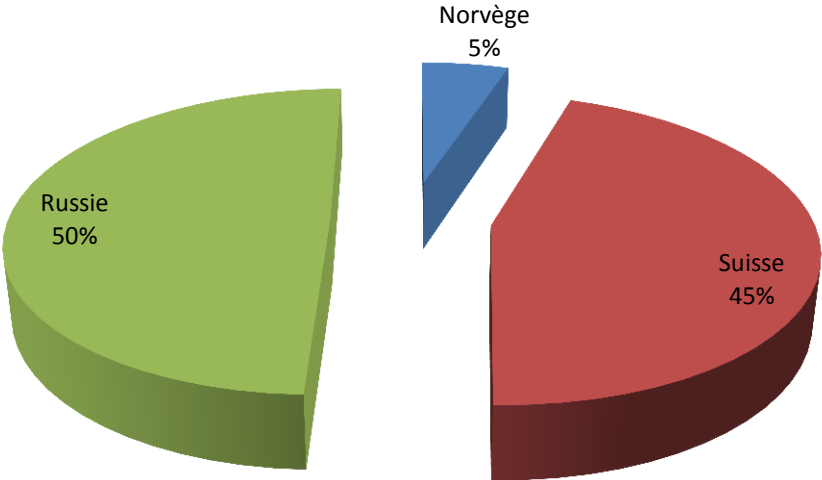
Des ressortissants de 16 pays de la zone Amérique latine/Caraïbes dirigent de nouvelles entreprises, immatriculées à Paris en 2017.

Créateurs de nouvelles entreprises issus d'Amérique latine et des Caraïbes



Des ressortissants de 16 pays membres d'Europe (hors Union européenne) dirigent de nouvelles entreprises, immatriculées à Paris en 2017.

Créateurs de nouvelles entreprises issus d'Europe hors Union européenne

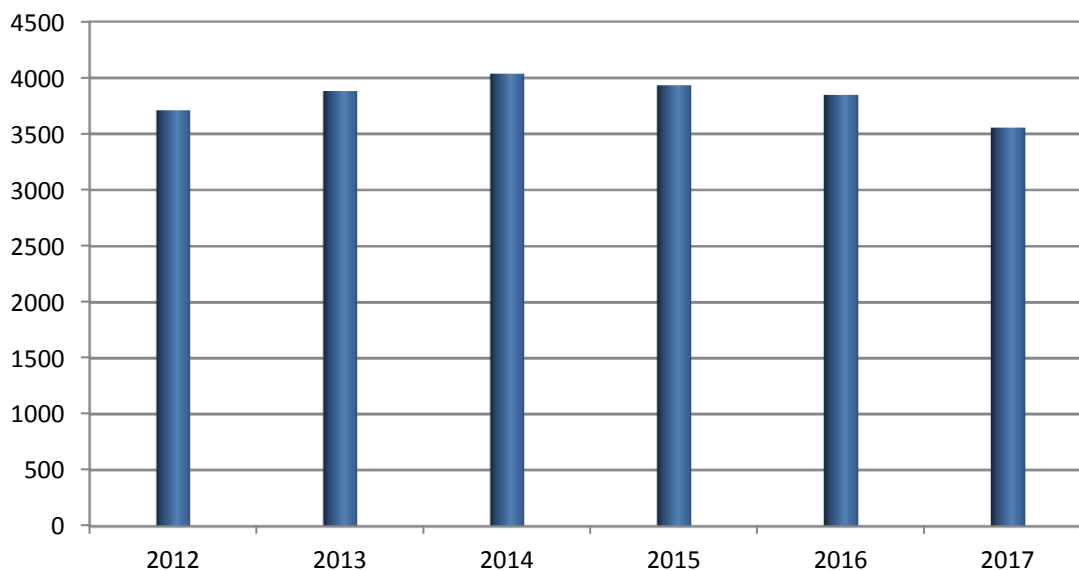


Les entreprises parisiennes en difficulté
Variation 2012-2017

Les entreprises en difficulté à Paris entre 2012 et 2017

Avec un total annuel de 3 557 entreprises en difficulté, le nombre de jugements d'ouverture de procédures collectives (sauvegarde, redressements et liquidations judiciaires) baisse de 7,5 % en 2017 à Paris par rapport à 2016.

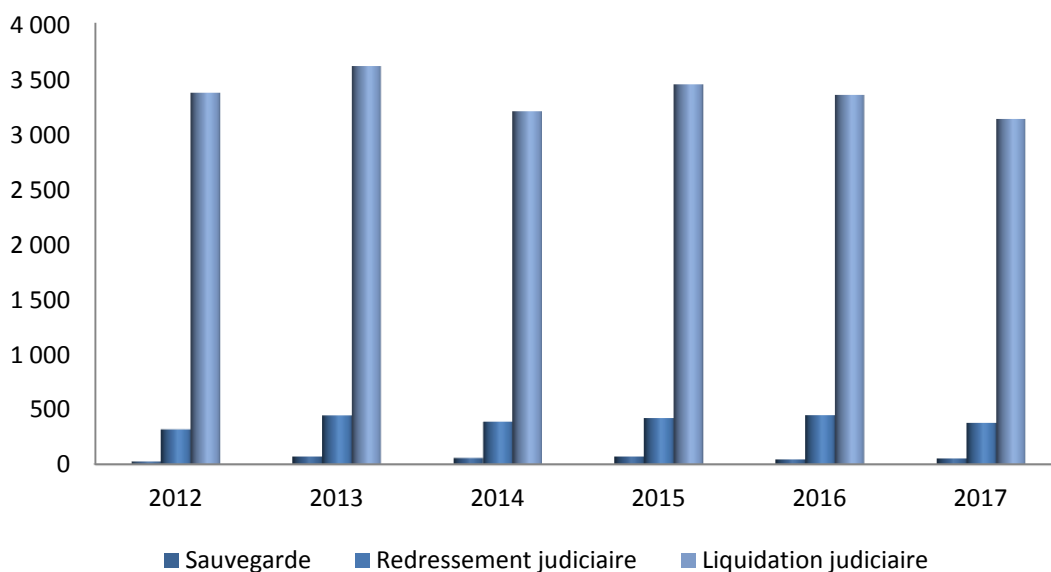
Nombre de jugements d'ouverture de procédures collectives



Le taux d'entreprises* faisant l'objet d'un jugement d'ouverture reste maîtrisé à Paris. Il se situe en moyenne à 1 % depuis 2010. Il s'élevait à 2 % en 2009. (* Nombre de jugements d'ouverture / nombre d'entreprises en activité).

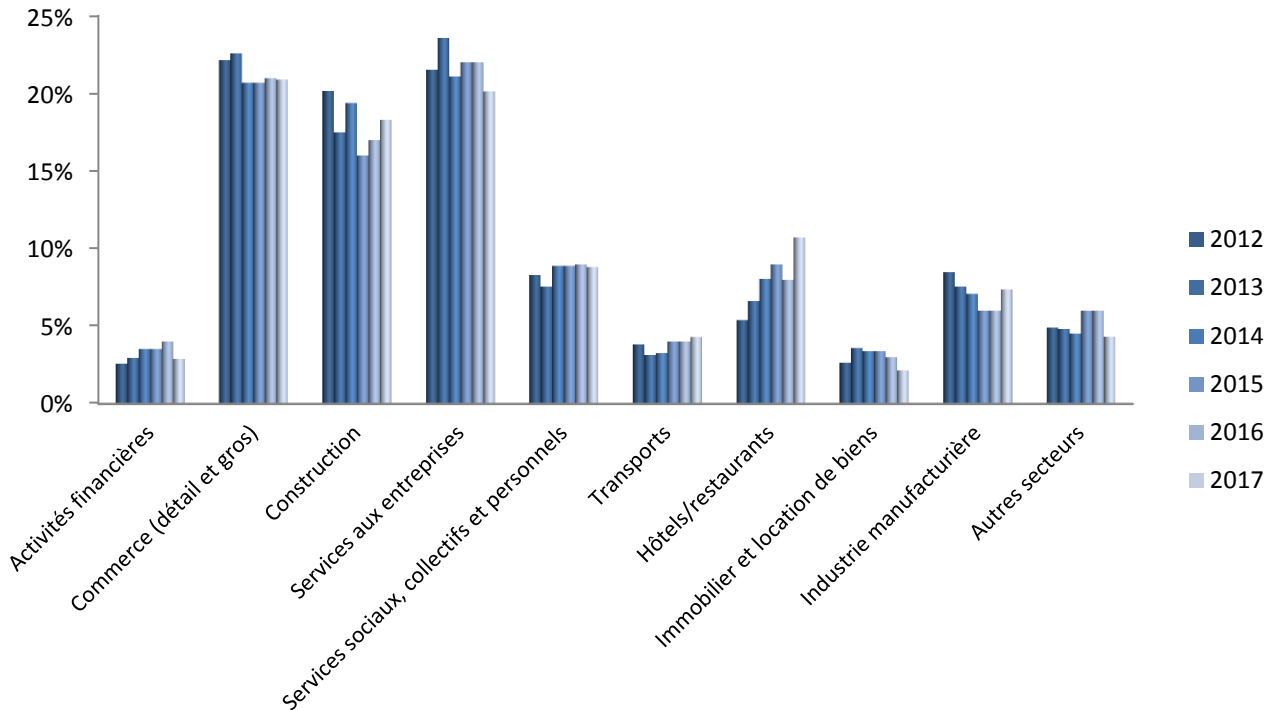
En 2017, on observe une augmentation de 14 % des ouvertures de sauvegardes et une diminution de 17 % des ouvertures de redressements judiciaires. Les ouvertures de liquidations judiciaires sont en baisse (- 7 %).

Répartition des jugements d'ouverture par type de procédure en 2017



Secteurs d'activité des entreprises en difficulté entre 2012 et 2017

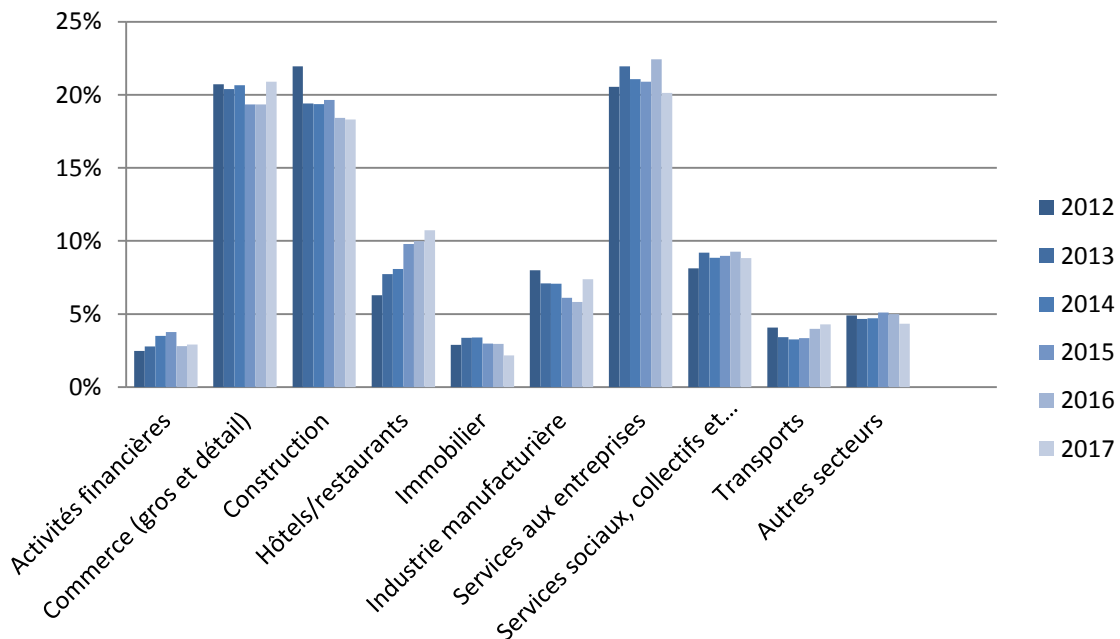
Observé en pourcentage (et non en nombre, cf. graphique), les jugements d'ouverture restent élevés dans trois secteurs d'activité en 2017 : services aux entreprises, commerce de gros et détail et construction.

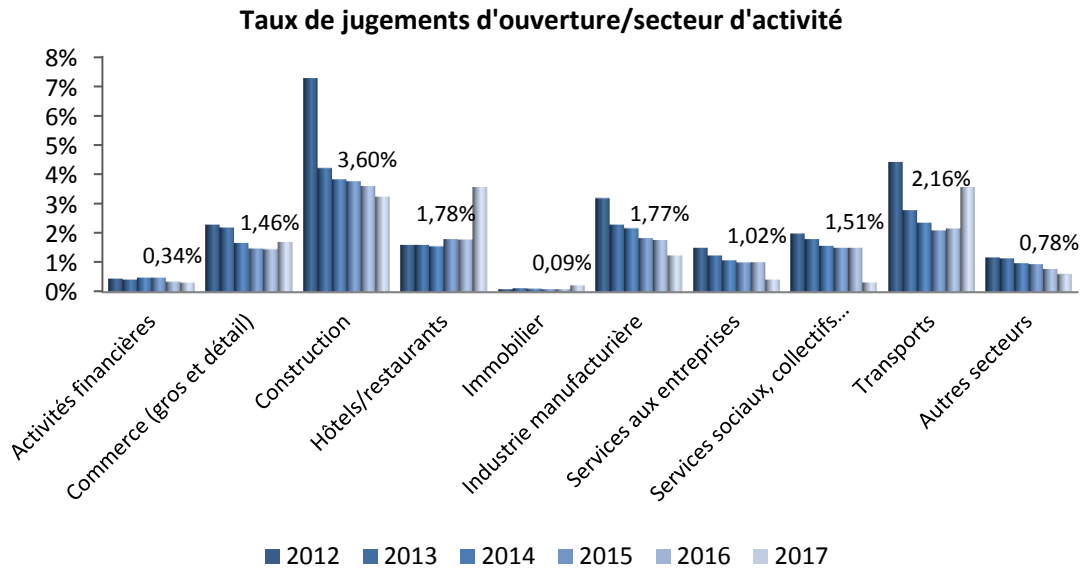


Le rapport entre le nombre de jugements d'ouverture prononcés et le nombre d'entreprises en activité dans un secteur donné met en évidence le taux d'ouverture de procédures collectives par secteur.

Les secteurs de l'immobilier, de la finance et des transports comptent les plus faibles taux de jugements d'ouverture prononcés.

Le rapprochement entre le pourcentage d'entreprises actives par secteur d'activité et le pourcentage de jugements d'ouverture de procédures collectives dans le même secteur met en évidence les secteurs potentiellement plus fragiles en 2017 (services aux entreprises, construction, commerce).



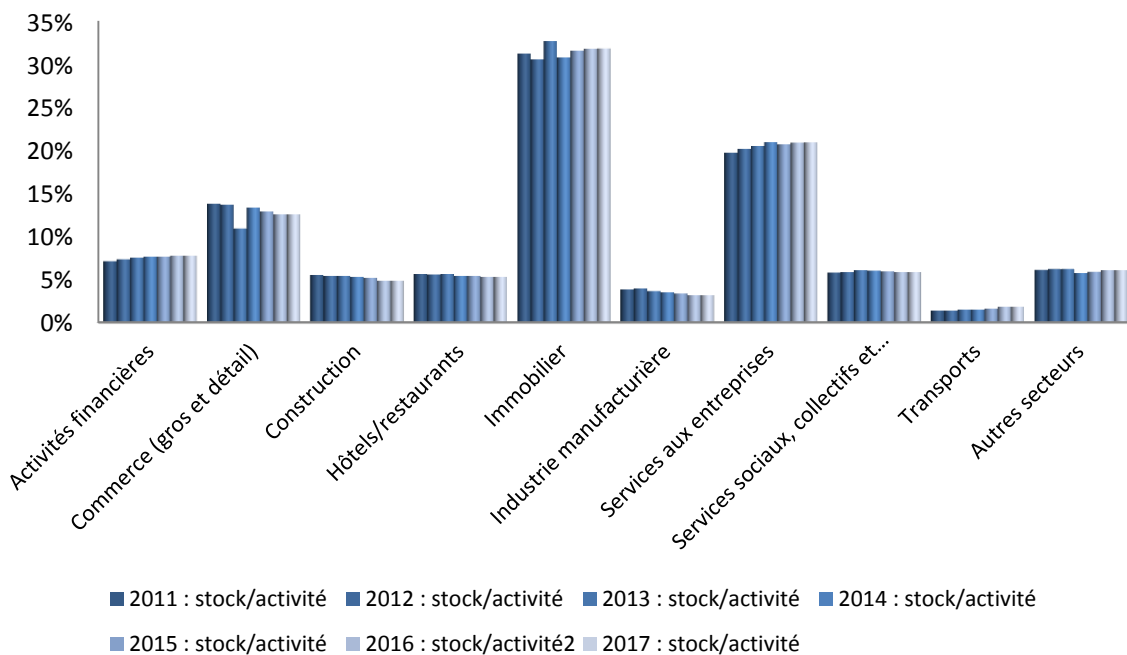


Secteurs d'activité présentant un taux d'entreprises actives supérieur au taux de jugements d'ouverture :

- Les activités financières
- L'immobilier
- Autres secteurs (activités auxiliaires dans le domaine de l'information, des télécommunications, des transports, de la location de biens, etc.)

Secteurs d'activité présentant un taux d'entreprises actives inférieur au taux de jugements d'ouverture :

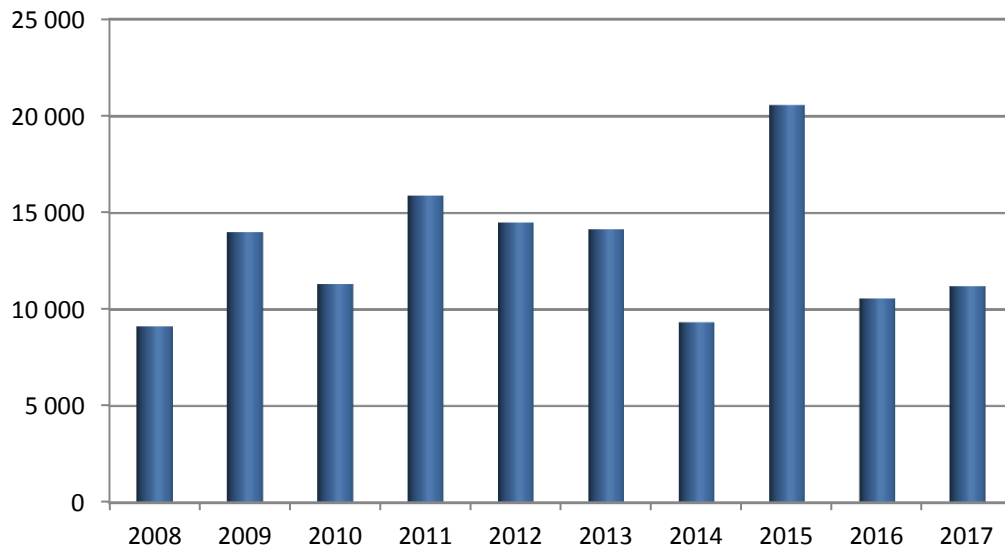
- Le commerce
- La construction
- L'industrie manufacturière
- Les services collectifs, sociaux et personnels
- Les transports
- Les services aux entreprises.



Effet sur l'emploi à Paris - Salariés directement concernés par les jugements d'ouverture de 2008 à 2017

NB : les chiffres relatifs au nombre de salariés touchés par les jugements d'ouverture de procédures collectives reposent sur les éléments figurant dans les déclarations de cessation des paiements déposées dans le cadre de la procédure ; de ce fait, ils ne prétendent pas à l'exhaustivité mais sont présentés à titre indicatif.

Le nombre déclaré de salariés directement concernés par les difficultés des entreprises à Paris en 2017, soit 3 171, est en hausse de 6 % par rapport à 2016.

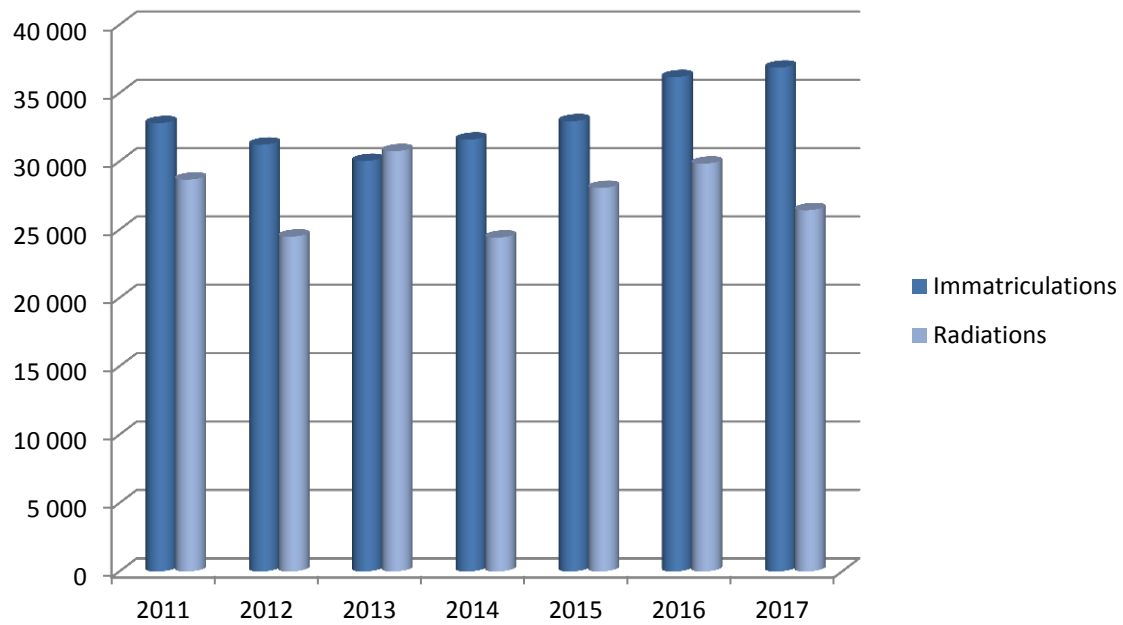


Disparition des entreprises à Paris

Variation 2011 -2017

Les entreprises radiées de 2011 à 2017 à Paris

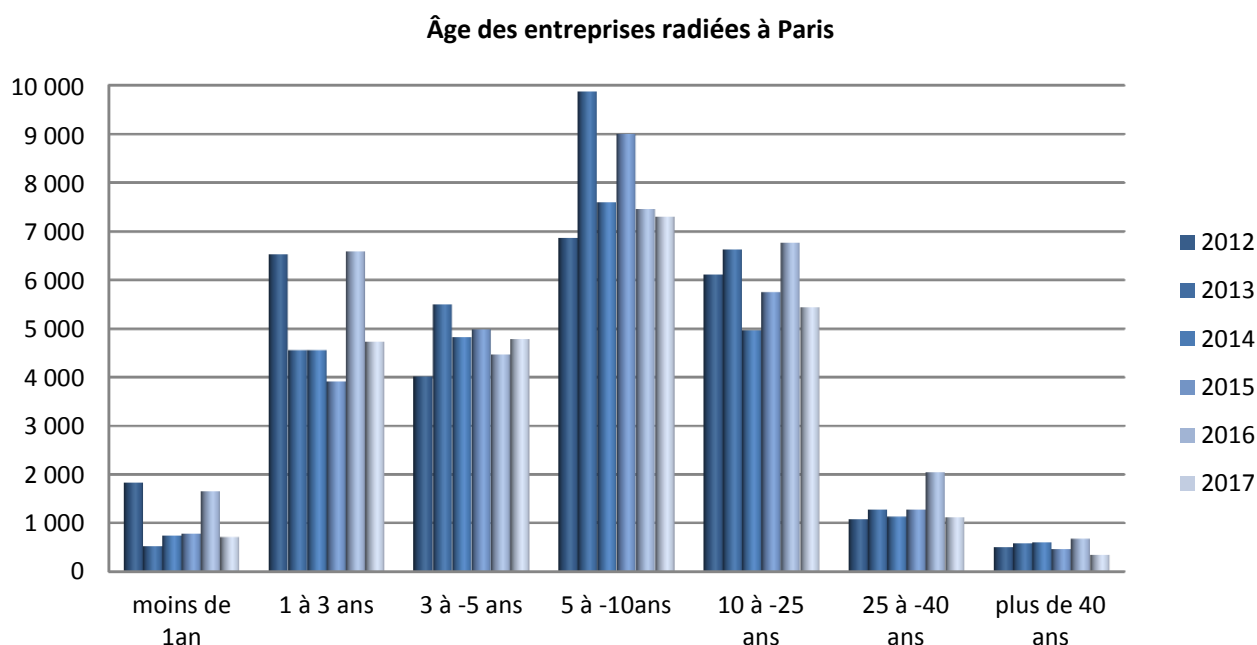
Le nombre d'entreprises radiées en 2017, soit 26 425, enregistre une baisse de 11 % par rapport à 2016, tandis que les immatriculations de nouvelles entreprises connaissent une augmentation de 2 %, notamment en raison de l'immatriculation de nombreux auto-entrepreneurs.



Répartition par tranche d'âge des entreprises radiées

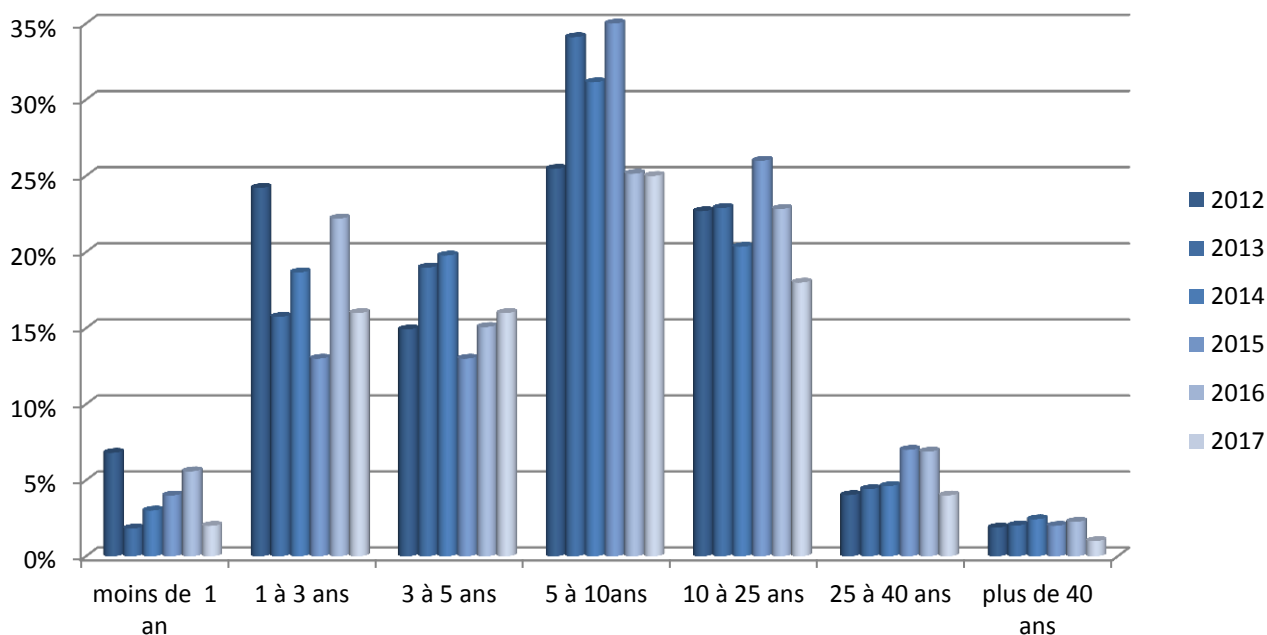
Pyramide des âges des entreprises radiées à Paris

La superposition des pyramides des âges des entreprises radiées chaque année de 2012 à 2017 met en évidence le nombre élevé de radiations d'entreprises pour les tranches 5 à 10 ans et 10 à 25 ans d'existence.



Observées en pourcentage et non en nombre (cf. graphique ci-dessus), les tendances relatives à la durée de vie des entreprises parisiennes font apparaître les caractéristiques suivantes :

- **Moins d'une année d'existence** : 3 % des entreprises parisiennes ne passent pas le cap en 2017 (6 % en 2016, 4 % en 2015).
- **3 ans d'existence** : 19 % arrêtent leur activité entre la 1^{ère} et la 3^{ème} année d'existence en 2017 (22 % en 2016, 13 % en 2015).
- **5 ans d'existence** : 20 % cessent leur activité entre la 3^{ème} et la 5^{ème} année en 2017 (15 % en 2016, 13 % en 2015).
- **10 ans d'existence** : 30 % sont radiées entre leur 5^{ème} année et leur 10^{ème} année d'exercice en 2017 (25 % en 2016, 35 % en 2015)
- **25 années d'existence** : 22 % sont radiées entre leur 10^{ème} année et leur 25^{ème} en 2017 (23 % en 2016, 20 % en 2015).
- **40 années d'existence** : 5 % sont radiées entre leur 25^{ème} année et leur 40^{ème} année en 2017 (7 % en 2016 et 2015).
- **Au-delà de 40 années** : 1 % passent le cap des 40 années et plus d'existence (2 % en 2016 et 2015)

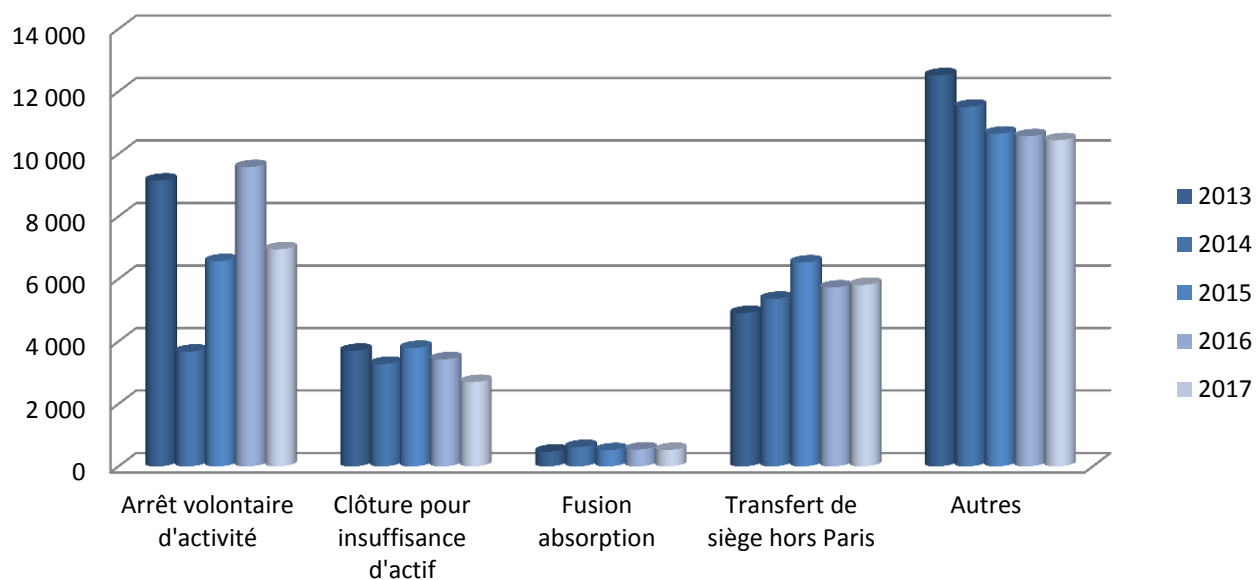


Motifs de radiation des entreprises entre 2012 et 2017 à Paris

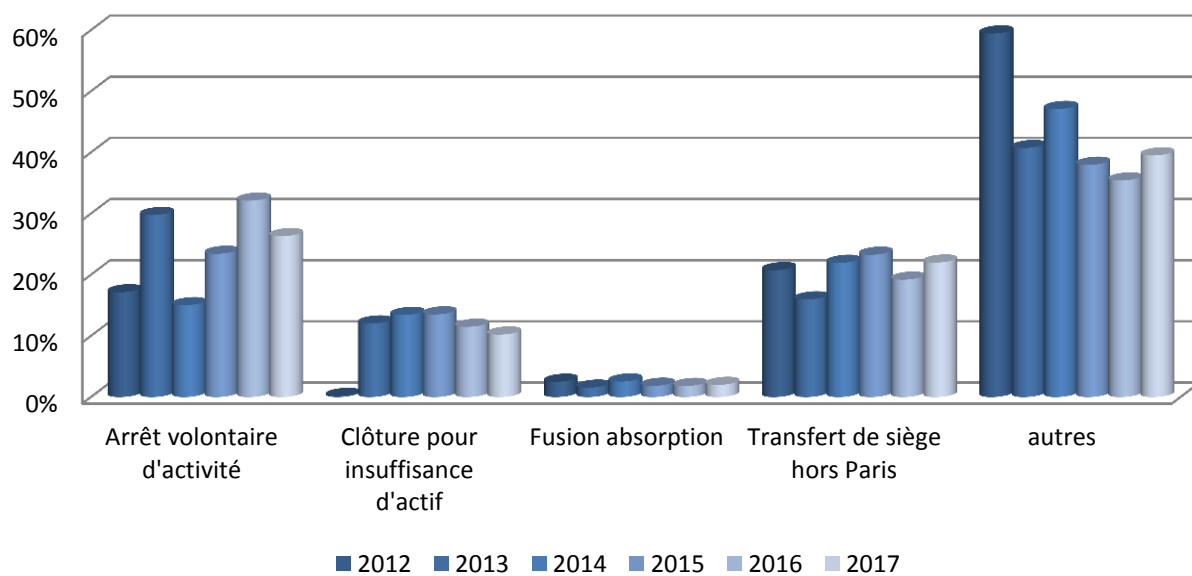
Il existe globalement cinq motifs de radiation d'entreprises au RCS :

- **L'arrêt définitif d'activité** est une décision prise sur l'initiative du dirigeant dont l'entreprise peut faire face à ses obligations mais qui cesse son activité.
- **La clôture pour insuffisance d'actif** est une décision prise par le tribunal dans le cadre d'une procédure de liquidation judiciaire.
- **La fusion-absorption** résulte de la disparition d'une entreprise absorbée par une autre.
- **Le transfert de siège** résulte de l'inscription d'une entreprise dans un autre greffe précédemment inscrite auprès du greffe de Paris.
- **Les autres motifs de radiation** résultent de l'obligation faite au greffier du tribunal de commerce de procéder à la radiation du RCS des entreprises ne répondant pas aux impératifs qui leur sont fixés par la réglementation : parmi ceux-ci figurent notamment les mesures d'incapacité susceptibles de toucher une entreprise et sanctionnées par le juge commis à la surveillance du RCS (par exemple, la non-obtention d'une autorisation administrative), l'absence d'une société à l'adresse de son siège tel que déclaré au RCS, etc.

Nombre d'entreprises radiées

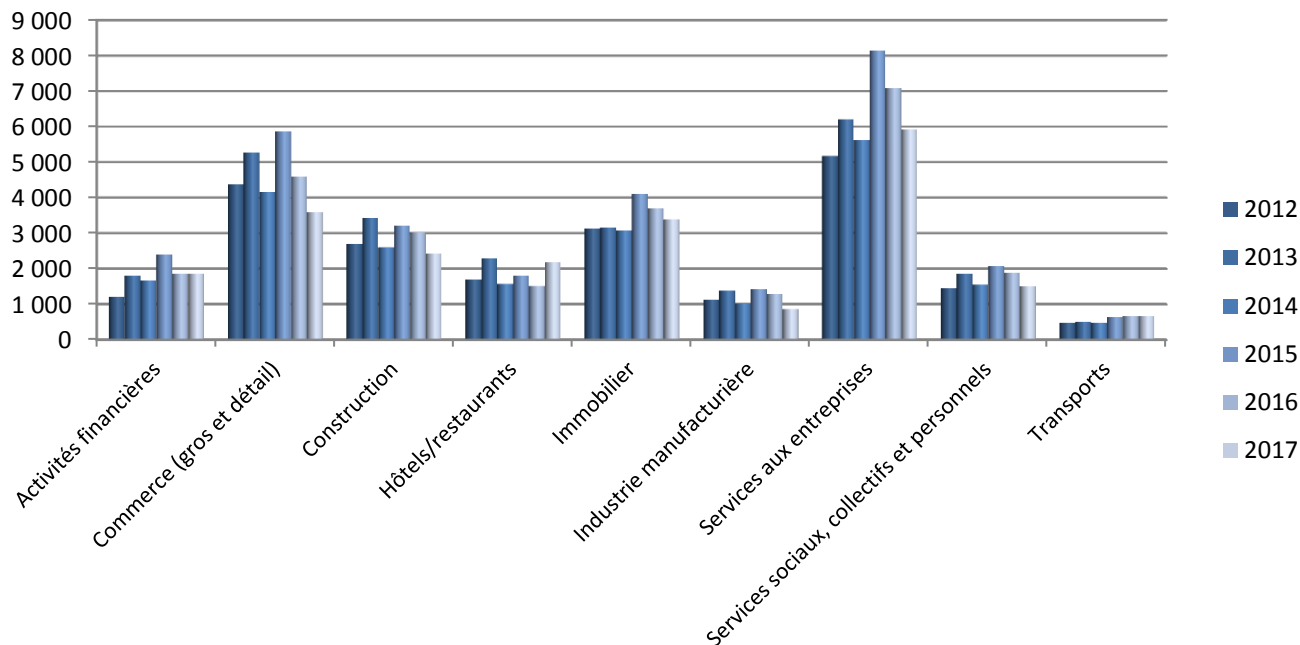


Répartition des entreprises par motif de radiation

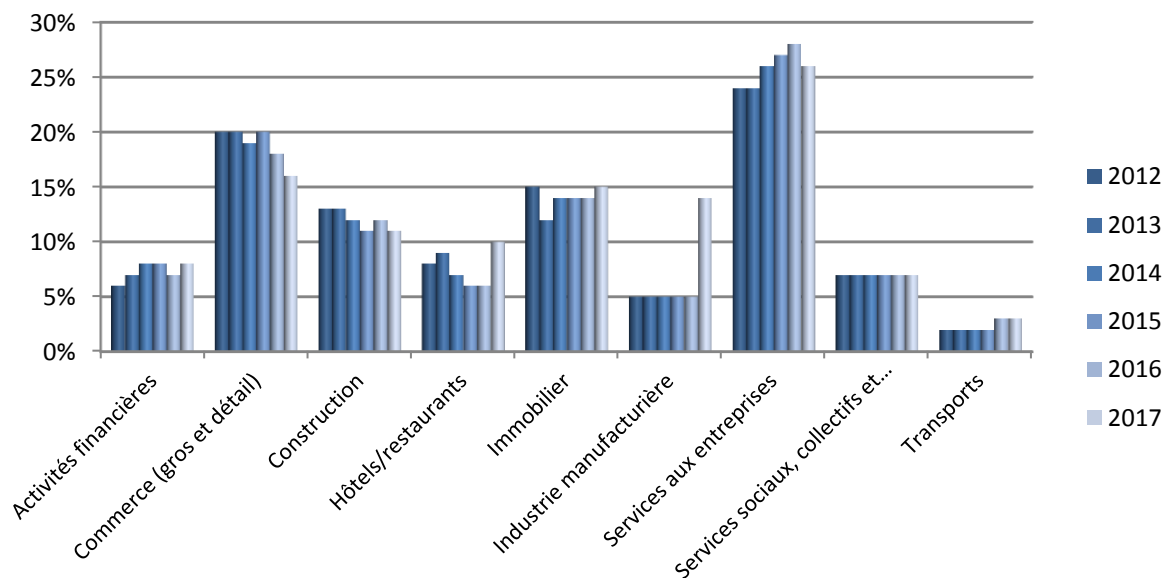


Secteurs d'activité des entreprises radiées à Paris de 2012 à 2017

Le nombre d'entreprises radiées baisse dans toutes les activités en 2017, excepté dans les transports (+ 2%) et dans les le secteur des hôtels/restaurant où il est en forte hausse (+ 44 %).



Le taux de radiation d'entreprises à Paris varie fortement selon les secteurs d'activité. Quatre secteurs totalisent 71 % des radiations en 2017 : les services aux entreprises, le commerce, l'industrie manufacturière et l'immobilier.



Partie II

Les arrondissements de Paris

Fiche d'identité du 1er arrondissement de Paris

Entreprises actives et densité

- 16 696 habitants en 2017 : 0,7 % de la population parisienne.
- 13 561 entreprises actives en 2017, soit 3 % des entreprises parisiennes.
- Elles exercent principalement leur activité dans l'immobilier et la location de biens (27 %), les services aux entreprises (26%) et le commerce de gros et de détail (14 %).

En 2017, en comparaison avec 2016 :

- Sa population diminue de 1 %.
- Le solde net des entreprises augmente de 1 %.

Entreprises immatriculées dans l'année

- 1 211 immatriculations de nouvelles entreprises au registre du commerce et des sociétés en 2017, soit 3 % des immatriculations parisiennes.
- Elles enregistrent une baisse de 12 % par rapport à 2016.
- Elles exercent principalement leur activité dans les services aux entreprises (32 %), l'immobilier et la location de biens (17 %) et le commerce de gros et de détails (16 %).

Age moyen des dirigeants et créateurs d'entreprises

- 52,5 ans pour les dirigeants des entreprises actives en 2017.
- 43 ans pour les dirigeants des nouvelles entreprises, immatriculées en 2017.

Entreprises en difficulté

- 132 jugements d'ouverture de sauvegarde, redressement et liquidation judiciaires ont été prononcés en 2017, soit une diminution de 10 % par rapport à 2016. Ils se répartissent ainsi :
 - 2 jugements d'ouverture de sauvegarde (1 en 2016).
 - 17 jugements d'ouverture de redressement judiciaire (29 en 2016).
 - 113 jugements d'ouverture de liquidation judiciaire (116 en 2016).
- Le taux d'entreprises en difficulté (par rapport au nombre d'entreprises actives) s'établit à 1%.
- Les secteurs les plus touchés sont les services aux entreprises (33 %), le commerce de gros et de détail (20 %) et l'hôtellerie/restauration (14 %).

Entreprises radiées

- Durée de vie de 10,1 ans en moyenne.

Fiche d'identité du 2ème arrondissement de Paris

Entreprises actives et densité

- 20 968 habitants en 2017 : 0,9 % de la population parisienne.
- 15 774 entreprises actives en 2017, soit 4 % des entreprises parisiennes.
- Elles exercent principalement leur activité dans l'immobilier et la location de biens (28 %), les services aux entreprises (26 %) et le commerce de gros et de détail (15 %).

En 2017, en comparaison avec 2016 :

- Sa population diminue de 2 %.
- Le solde net des entreprises diminue de 4 %.

Entreprises immatriculées dans l'année

- 1 363 immatriculations de nouvelles entreprises au registre du commerce et des sociétés en 2016, soit 4 % des immatriculations parisiennes.
- Elles enregistrent une baisse de 2 % par rapport à 2016.
- Elles exercent principalement leur activité dans les services aux entreprises (30 %), l'immobilier et la location de biens (19 %) et le commerce de gros et de détail (16 %).

Age moyen des dirigeants et créateurs d'entreprises

- 52,3 ans pour les dirigeants des entreprises actives en 2017.
- 42,7 ans pour les dirigeants des nouvelles entreprises, immatriculées en 2017.

Entreprises en difficulté

- 160 jugements d'ouverture de sauvegarde, redressement et liquidation judiciaires ont été prononcés en 2017, soit une diminution de 17 % par rapport à 2016. Ils se répartissent ainsi :
 - 5 jugements d'ouverture de sauvegarde (contre 1 procédure ouverte en 2016).
 - 21 jugements d'ouverture de redressement judiciaire (36 en 2016, -41,6 %).
 - 134 jugements d'ouverture de liquidation judiciaire (155 en 2016, -13,5 %).
- Le taux d'entreprises en difficulté (par rapport au nombre d'entreprises actives) s'établit à 1%.
- Les secteurs les plus touchés sont le commerce de gros et de détail (28 %) et l'industrie manufacturière et les services aux entreprises (21 %).

Entreprises radiées

- Durée de vie de 10,6 ans en moyenne.

Fiche d'identité du 3ème arrondissement de Paris

Entreprises actives et densité

- 35 750 habitants en 2017 : 1,6 % de la population parisienne.
- 10 093 entreprises actives en 2017, soit 3 % des entreprises parisiennes.
- Elles exercent principalement leur activité dans l'immobilier et la location de biens (34 %), le commerce de gros et de détail (18 %) et les services aux entreprises (21 %).

En 2017, en comparaison avec 2016 :

- Sa population est stable
- Le solde net des entreprises augmente de 6 %.

Entreprises immatriculées dans l'année

- 824 immatriculations de nouvelles entreprises au registre du commerce et des sociétés en 2017, soit 2 % des immatriculations parisiennes.
- Elles enregistrent une diminution de 1 % par rapport à 2016.
- Elles exercent principalement leur activité dans les services aux entreprises (26 %), l'immobilier et la location de biens (25 %) et le commerce de gros et de détail (13 %).

Age moyen des dirigeants et créateurs d'entreprises

- 51,8 ans pour les dirigeants des entreprises actives en 2017.
- 42 ans pour les dirigeants des nouvelles entreprises, immatriculées en 2017.

Entreprises en difficulté

- 89 jugements d'ouverture de sauvegarde, redressement et liquidation judiciaires ont été prononcés en 2017, chiffre en baisse par rapport à 2016. Ils se répartissent ainsi :
 - 1 jugement d'ouverture de sauvegarde (contre 5 procédures ouvertes en 2016).
 - 11 jugements d'ouverture de redressement judiciaire (en baisse de 10,5 % en comparaison avec 2015).
 - 89 jugements d'ouverture de liquidation judiciaire (17 en 2016).
- Le taux d'entreprises en difficulté (par rapport au nombre d'entreprises actives) s'établit à 1 %.
- Les secteurs les plus touchés sont le commerce de gros et de détail (28 %), l'industrie manufacturière et les services collectifs, sociaux et personnels (14 %).

Entreprises radiées

- Durée de vie de 10,3 ans en moyenne.

Fiche d'identité du 4ème arrondissement de Paris

Entreprises actives et densité

- 27 501 habitants en 2017 : 1,2 % de la population parisienne.
- 7424 entreprises actives en 2017, soit 2% des entreprises parisiennes.
- Elles exercent principalement leur activité dans l'immobilier et la location de biens (38 %), les services aux entreprises (21 %) et le commerce de gros et de détail (15 %).

En 2016, en comparaison avec 2016 :

- Sa population augmente de 1 %.
- Le solde net des entreprises augmente de 20 %.

Entreprises immatriculées dans l'année

- 560 immatriculations de nouvelles entreprises au registre du commerce et des sociétés en 2017, soit 2% des immatriculations parisiennes.
- Elles enregistrent une baisse de 15 % par rapport à 2016.
- Elles exercent principalement leur activité dans immobilier et la location de biens (25 %) les services aux entreprises (32 %) et le commerce de gros et de détail (16 %).

Age moyen des dirigeants et créateurs d'entreprises

- 53,5 ans pour les dirigeants des entreprises actives en 2017.
- 42,7 ans pour les dirigeants des nouvelles entreprises, immatriculées en 2017.

Entreprises en difficulté

- 59 jugements d'ouverture de sauvegarde, redressement et liquidation judiciaires ont été prononcés en 2017, soit une diminution de 11 % par rapport à 2016. Ils se répartissent ainsi :
 - 2 jugements d'ouverture de sauvegarde (aucune procédure ouverte non plus en 2016).
 - 11 jugements d'ouverture de redressement judiciaire (7 en 2016).
 - 46 jugements d'ouverture de liquidation judiciaire (59 en 2016).
- Le taux d'entreprises en difficulté (par rapport au nombre d'entreprises actives) s'établit à 1 %.
- Les secteurs les plus touchés sont l'hôtellerie/restauration (31 %), les services aux entreprises (21 %) et le commerce de gros et de détail (20 %).

Entreprises radiées

- Durée de vie de 11,4 ans en moyenne.

Fiche d'identité du 5ème arrondissement de Paris

Entreprises actives et densité

- 60 202 habitants en 2017 : 2,7 % de la population parisienne.
- 9 737 entreprises actives en 2017, soit 2 % des entreprises parisiennes.
- Elles exercent principalement leur activité dans l'immobilier et la location de biens (40 %), les services aux entreprises (20 %) et le commerce de gros et détail (10 %).

En 2017, en comparaison avec 2016 :

- Sa population diminue de 1 %
- Le solde net des entreprises augmente de 25 %.

Entreprises immatriculées dans l'année

- 680 immatriculations de nouvelles entreprises au registre du commerce et des sociétés en 2016, soit 2 % des immatriculations parisiennes.
- Elles enregistrent une baisse de 11 % par rapport à 2016.
- Elles exercent principalement leur activité dans les services aux entreprises (32 %), l'immobilier et la location de biens (25 %), l'hôtellerie/restauration (11 %).

Age moyen des dirigeants et créateurs d'entreprises

- 54,7 ans pour les dirigeants des entreprises actives en 2016.
- 43,5 ans pour les dirigeants des nouvelles entreprises, immatriculées en 2016.

Entreprises en difficulté

- 68 jugements d'ouverture de sauvegarde, redressement et liquidation judiciaires ont été prononcés en 2017, soit une baisse de 13 % par rapport à 2016. Ils se répartissent ainsi :
 - Aucun jugement d'ouverture de sauvegarde (2 procédures d'ouverte en 2016).
 - 8 jugements d'ouverture de redressement judiciaire (13 en 2016).
 - 60 jugements d'ouverture de liquidation judiciaire (63 en 2016).
- Le taux d'entreprises en difficulté (par rapport au nombre d'entreprises actives) s'établit à 1 %.
- Les secteurs les plus touchés sont l'hôtellerie/restauration (37 %) et les services aux entreprises (15 %).

Entreprises radiées

- Durée de vie de 11,1 ans en moyenne.

Fiche d'identité du 6ème arrondissement de Paris

Entreprises actives et densité

- 43 368 habitants en 2017 : 1,9 % de la population parisienne.
- 11 774 entreprises actives en 2017, soit 3 % des entreprises parisiennes.
- Elles exercent principalement leur activité dans l'immobilier et la location de biens (43 %), les services aux entreprises (18 %) et le commerce de gros et de détail (12 %).

En 2017, en comparaison avec 2016 :

- Sa population a diminué de 2 %.
- Le solde net des entreprises a augmenté de 19 %.

Entreprises immatriculées dans l'année

- 830 immatriculations de nouvelles entreprises au registre du commerce et des sociétés en 2016, soit 2% des immatriculations parisiennes.
- Elles enregistrent une baisse de 2 % par rapport à 2016.
- Elles exercent principalement leur activité dans l'immobilier et la location de biens (36 %), les services aux entreprises (29 %) et le commerce de gros et de détail (10 %).

Age moyen des dirigeants et créateurs d'entreprises

- 56,6 ans pour les dirigeants des entreprises actives en 2017.
- 46,3 ans pour les dirigeants des nouvelles entreprises, immatriculées en 2017.

Entreprises en difficulté

- 70 jugements d'ouverture de sauvegarde, redressement et liquidation judiciaires ont été prononcés en 2017, soit une baisse de 3 % par rapport à 2016. Ils se répartissent ainsi :
 - 5 jugements d'ouverture de sauvegarde (une procédure ouverte en 2016).
 - 15 jugements d'ouverture de redressement judiciaire (12 en 2016).
 - 50 jugements d'ouverture de liquidation judiciaire (58 en 2016).
- Le taux d'entreprises en difficulté (par rapport au nombre d'entreprises actives) s'établit à 1 %.
- Les secteurs les plus touchés sont l'hôtellerie/restauration (35 %), le commerce de gros et de détail (24 %) et les services aux entreprises (15 %).

Entreprises radiées

- Durée de vie de 12,3 ans en moyenne.

Fiche d'identité du 7ème arrondissement de Paris

Entreprises actives et densité

- 55 140 habitants en 2017 : 2,5 % de la population parisienne.
- 14 536 entreprises actives en 2017, soit 4 % des entreprises parisiennes.
- Elles exercent principalement leur activité dans l'immobilier et la location de biens (49 %), les services aux entreprises (20 %) et les activités financières (10 %).

En 2017, en comparaison avec 2016 :

- Sa population diminue de 2 %.
- Le solde net des entreprises augmente de 16 %.

Entreprises immatriculées dans l'année

- 1051 immatriculations de nouvelles entreprises au registre du commerce et des sociétés en 2017, soit 3 % des immatriculations parisiennes.
- Elles enregistrent une hausse de 4 % par rapport à 2016.
- Elles exercent principalement leur activité dans l'immobilier et la location de biens (36 %), les services aux entreprises (29 %) et les activités financières (13 %).

Age moyen des dirigeants et créateurs d'entreprises

- 57,2 ans pour les dirigeants des entreprises actives en 2017.
- 47,9 ans pour les dirigeants des nouvelles entreprises, immatriculées en 2017.

Entreprises en difficulté

- 64 jugements d'ouverture de sauvegarde, redressement et liquidation judiciaires ont été prononcés en 2017, soit une baisse de 3 % par rapport à 2016. Ils se répartissent ainsi :
 - 2 jugements d'ouverture de sauvegarde (aucune procédure ouverte en 2016).
 - 7 jugements d'ouverture de redressement judiciaire (17 procédures ouvertes en 2016).
 - 55 jugements d'ouverture de liquidation judiciaire (43 procédures ouvertes en 2016).
- Le taux d'entreprises en difficulté (par rapport au nombre d'entreprises actives) s'établit à 0,4%.
- Les secteurs les plus touchés sont le commerce de gros et de détails (28 %), les services aux entreprises (20 %), et les services aux personnes (11 %).

Entreprises radiées

- Durée de vie de 10,8 ans en moyenne.

Fiche d'identité du 8ème arrondissement de Paris

Entreprises actives et densité

- 37 325 habitants en 2017 : 1,7 % de la population parisienne.
- 59 928 entreprises actives en 2017, soit 15 % des entreprises parisiennes.
- Elles exercent principalement leur activité dans l'immobilier et la location de biens (34 %), les services aux entreprises (26 %) et les activités financières (16 %).

En 2017, en comparaison avec 2016 :

- Sa population diminue de 4 %.
- Le solde net des entreprises diminue de 4 %.

Entreprises immatriculées dans l'année

- 6 863 immatriculations de nouvelles entreprises au registre du commerce et des sociétés en 2017, soit 17 % des immatriculations parisiennes.
- Elles enregistrent une baisse de 10 % par rapport à 2017.
- Elles exercent principalement leur activité dans les services aux entreprises (33 %), l'immobilier et la location de biens (25 %) et les activités financières (14 %).

Age moyen des dirigeants et créateurs d'entreprises

- 53,6 ans pour les dirigeants des entreprises actives en 2017.
- 43,8 ans pour les dirigeants des nouvelles entreprises, immatriculées en 2017.

Entreprises en difficulté

- 382 jugements d'ouverture de sauvegarde, redressement et liquidation judiciaires ont été prononcés en 2017, soit une baisse de 3 % par rapport à 2016. Ils se répartissent ainsi :
 - 8 jugements d'ouverture de sauvegarde (idem en 2016).
 - 36 jugements d'ouverture de redressement judiciaire (51 procédures ouvertes en 2016).
 - 318 jugements d'ouverture de liquidation judiciaire (333 procédures ouvertes en 2016).
- Le taux d'entreprises en difficulté (par rapport au nombre d'entreprises actives) s'établit à 1 %.
- Les secteurs les plus touchés sont les services aux entreprises (27 %), le commerce de gros et de détail (21 %) et la construction (11 %).

Entreprises radiées

- Durée de vie de 10,2 ans en moyenne.

Fiche d'identité du 9ème arrondissement de Paris

Entreprises actives et densité

- 60 105 habitants en 2017 : 2,7 % de la population parisienne.
- 22 427 entreprises actives en 2016, soit 6 % des entreprises parisiennes.
- Elles exercent principalement leur activité dans l'immobilier et la location de biens (29 %), les services aux entreprises (27 %) et les activités financières (11 %).

En 2017, en comparaison avec 2016 :

- Sa population est stable.
- Le solde net des entreprises diminue de 2 %.

Entreprises immatriculées dans l'année

- 1 895 immatriculations de nouvelles entreprises au registre du commerce et des sociétés en 2017, soit 5 % des immatriculations parisiennes.
- Elles enregistrent une baisse de 15 % par rapport à 2016.
- Elles exercent principalement leur activité dans les services aux entreprises (32 %), l'immobilier et la location de biens (18 %), et les activités financières (13 %).

Age moyen des dirigeants et créateurs d'entreprises

- 52,4 ans pour les dirigeants des entreprises actives en 2017.
- 42,8 ans pour les dirigeants des nouvelles entreprises, immatriculées en 2017.

Entreprises en difficulté

- 178 jugements d'ouverture de sauvegarde, redressement et liquidation judiciaires ont été prononcés en 2017, soit une baisse de 10 % par rapport à 2016. Ils se répartissent ainsi :
 - 3 jugements d'ouverture de sauvegarde (2 procédures ouvertes en 2016).
 - 29 jugements d'ouverture de redressement judiciaire (34 procédures ouvertes en 2016).
 - 146 jugements d'ouverture de liquidation judiciaire (162 procédures ouvertes en 2016).
- Le taux d'entreprises en difficulté (par rapport au nombre d'entreprises actives) s'établit à 1 %.
- Les secteurs les plus touchés sont les services aux entreprises (20 %), l'hôtellerie/restauration (22 %) et la construction (14 %)

Entreprises radiées

- Durée de vie de 10,5 ans en moyenne.

Fiche d'identité du 10ème arrondissement de Paris

Entreprises actives et densité

- 92 573 habitants en 2017 : 4,2 % de la population parisienne.
- 18 592 entreprises actives en 2017, soit 5% des entreprises parisiennes.
- Elles exercent principalement leur activité dans l'immobilier et la location de biens (28 %), les services aux entreprises (23 %), et le commerce de gros et de détail (15 %).

En 2017, en comparaison avec 2016 :

- Sa population diminue de 1 %.
- Le solde net des entreprises augmente de 9 %.

Entreprises immatriculées dans l'année

- 1879 immatriculations de nouvelles entreprises au registre du commerce et des sociétés en 2017, soit 5 % des immatriculations parisiennes.
- Elles enregistrent une baisse de 9 % par rapport à 2016.
- Elles exercent principalement leur activité dans les services aux entreprises (27 %), le commerce de gros et de détail (18 %) et la construction (15 %).

Age moyen des dirigeants et créateurs d'entreprises

- 50,2 ans pour les dirigeants des entreprises actives en 2016.
- 40,8 ans pour les dirigeants des nouvelles entreprises, immatriculées en 2016.

Entreprises en difficulté

- 288 jugements d'ouverture de sauvegarde, redressement et liquidation judiciaires ont été prononcés en 2017, soit une augmentation de 4 % par rapport à 2016. Ils se répartissent ainsi :
 - 4 jugements d'ouverture de sauvegarde (3 procédures ouvertes en 2016).
 - 30 jugements d'ouverture de redressement judiciaire (21 procédures ouvertes en 2016).
 - 254 jugements d'ouverture de liquidation judiciaire (252 procédures ouvertes en 2016).
- Le taux d'entreprises en difficulté (par rapport au nombre d'entreprises actives) s'établit à 2 %.
- Les secteurs les plus touchés sont la construction (24 %), le commerce de gros et de détail (19 %) et les hôtels et restaurants (15 %).

Entreprises radiées

- Durée de vie de 10,9 ans en moyenne.

Fiche d'identité du 11ème arrondissement de Paris

Entreprises actives et densité

- 151 253 habitants en 2017 : 6,8 % de la population parisienne.
- 21 776 entreprises actives en 2017, soit 6 % des entreprises parisiennes.
- Elles exercent principalement leur activité dans l'immobilier et la location de biens (31 %), les services aux entreprises (24 %), et le commerce de gros et de détail (13 %).

En 2017, en comparaison avec 2016 :

- Sa population diminue de 1 %
- Le solde net des entreprises augmente de 15 %.

Entreprises immatriculées dans l'année

- 1886 immatriculations de nouvelles entreprises au registre du commerce et des sociétés en 2016, soit 5 % des immatriculations parisiennes.
- Elles enregistrent une baisse de 7 % par rapport à 2016.
- Elles exercent principalement leur activité dans les services aux entreprises (33 %), l'immobilier et la location de biens (17 %), et le commerce de gros et de détail (15 %).

Age moyen des dirigeants et créateurs d'entreprises

- 50,8 ans pour les dirigeants des entreprises actives en 2016.
- 40,7 ans pour les dirigeants des nouvelles entreprises, immatriculées en 2016.

Entreprises en difficulté

- 217 jugements d'ouverture de sauvegarde, redressement et liquidation judiciaires ont été prononcés en 2017, soit une diminution de 1 % par rapport à 2016. Ils se répartissent ainsi :
 - 2 jugements d'ouverture de sauvegarde (idem en 2016).
 - 19 jugements d'ouverture de redressement judiciaire (25 procédures ouvertes en 2016).
 - 196 jugements d'ouverture de liquidation judiciaire (192 procédures ouvertes en 2016).
- Le taux d'entreprises en difficulté (par rapport au nombre d'entreprises actives) s'établit à 1 %.
- Les secteurs les plus touchés sont la construction (21 %), les services aux entreprises (20 %) et les hôtels restaurants (17 %).

Entreprises radiées

- Durée de vie de 9,8 ans en moyenne.

Fiche d'identité du 12ème arrondissement de Paris

Entreprises actives et densité

- 143 557 habitants en 2017 : 6,4 % de la population parisienne.
- 16 205 entreprises actives en 2017, soit 4 % des entreprises parisiennes.
- Elles exercent principalement leur activité dans l'immobilier et la location de biens (34 %), les services aux entreprises (24 %), et le commerce de gros et de détail (11 %).

En 2017, en comparaison avec 2016 :

- Sa population diminue de 1 %.
- Le solde net des entreprises augmente de 14 %.

Entreprises immatriculées dans l'année

- 1 414 immatriculations de nouvelles entreprises au registre du commerce et des sociétés en 2017, soit 4 % des immatriculations parisiennes.
- Le nombre d'immatriculations est stable par rapport à 2016.
- Elles exercent principalement leur activité dans les services aux entreprises (31 %), l'immobilier et la location de biens (21 %), et le commerce de gros et de détail (11 %).

Age moyen des dirigeants et créateurs d'entreprises

- 52,1 ans pour les dirigeants des entreprises actives en 2017.
- 41,9 ans pour les dirigeants des nouvelles entreprises, immatriculées en 2017.

Entreprises en difficulté

- 157 jugements d'ouverture de sauvegarde, redressement et liquidation judiciaires ont été prononcés en 2017, soit une diminution de 7 % par rapport à 2016. Ils se répartissent ainsi :
 - 1 jugement d'ouverture de sauvegarde (2 procédures ouvertes en 2016).
 - 18 jugements d'ouverture de redressement judiciaire (11 procédures ouvertes en 2016).
 - 138 jugements d'ouverture de liquidation judiciaire (155 procédures ouvertes en 2016).
- Le taux d'entreprises en difficulté (par rapport au nombre d'entreprises actives) s'établit à 1 %.
- Les secteurs les plus touchés sont la construction (25 %), l'hôtellerie/restauration (16 %) et les services aux entreprises et le commerce de gros et de détails (16 %).

Entreprises radiées

- Durée de vie de 10,7 ans en moyenne.

Fiche d'identité du 13^{ème} arrondissement de Paris

Entreprises actives et densité

- 184 851 habitants en 2017 : 8,3 % de la population parisienne.
- 12 722 entreprises actives en 2017, soit 3 % des entreprises parisiennes.
- Elles exercent principalement leur activité dans l'immobilier et la location de biens (35 %), les services aux entreprises (23 %) et le commerce de gros et de détail (11 %).

En 2017, en comparaison avec 2016 :

- Sa population diminue de 0,8 %.
- Le solde net des entreprises augmente de 17 %.

Entreprises immatriculées dans l'année

- 1 091 immatriculations de nouvelles entreprises au registre du commerce et des sociétés en 2017, soit 3 % des immatriculations parisiennes.
- Ce chiffre diminue de 3 % en comparaison avec 2016.
- Elles exercent principalement leur activité dans les services aux entreprises (33 %), l'immobilier et la location de biens (20 %), et le commerce de gros et de détail (11 %).

Age moyen des dirigeants et créateurs d'entreprises

- 52,3 ans pour les dirigeants des entreprises actives en 2016.
- 41,1 ans pour les dirigeants des nouvelles entreprises, immatriculées en 2016.

Entreprises en difficulté

- 115 jugements d'ouverture de sauvegarde, redressement et liquidation judiciaires ont été prononcés en 2017, soit une baisse de 9 % par rapport à 2016. Ils se répartissent ainsi :
 - 1 jugement d'ouverture de sauvegarde (2 procédures ouvertes en 2016).
 - 10 jugements d'ouverture de redressement judiciaire (11 procédures ouvertes en 2016).
 - 104 jugements d'ouverture de liquidation judiciaire (114 procédures ouvertes en 2016).
- Le taux d'entreprises en difficulté (par rapport au nombre d'entreprises actives) s'établit à 1 %.
- Les secteurs les plus touchés sont l'hôtellerie/restauration (25 %), le commerce de gros et de détail (17 %) et les services aux entreprises et la construction (18 %).

Entreprises radiées

- Durée de vie de 10,1 ans en moyenne.

Fiche d'identité du 14ème arrondissement de Paris

Entreprises actives et densité

- 141 175 habitants en 2017 : 6,3 % de la population parisienne.
- 13 233 entreprises actives en 2017, soit 14 % des entreprises parisiennes.
- Elles exercent principalement leur activité dans l'immobilier et la location de biens (36 %), les services aux entreprises (23 %), et le commerce de gros et de détail (10 %).

En 2017, en comparaison avec 2016 :

- Sa population diminue de 1 %
- Le solde net des entreprises augmente de 18 %.

Entreprises immatriculées dans l'année

- 1 236 immatriculations de nouvelles entreprises au registre du commerce et des sociétés en 2017, soit 4 % des immatriculations parisiennes.
- Ce chiffre enregistre une baisse de 5 % par rapport à 2016.
- Elles exercent principalement leur activité dans les services aux entreprises (33 %), l'immobilier et la location de biens (19 %), commerce de gros et de détail (12 %).

Age moyen des dirigeants et créateurs d'entreprises

- 53,1 ans pour les dirigeants des entreprises actives en 2017.
- 42,1 ans pour les dirigeants des nouvelles entreprises, immatriculées en 2017.

Entreprises en difficulté

- 97 jugements d'ouverture de sauvegarde, redressement et liquidation judiciaires ont été prononcés en 2017, soit une baisse de 15 % par rapport à 2016. Ils se répartissent ainsi :
 - 7 jugements d'ouverture de sauvegarde (aucune procédure ouverte en 2016).
 - 3 jugements d'ouverture de redressement judiciaire (17 procédures ouvertes en 2016).
 - 87 jugements d'ouverture de liquidation judiciaire (97 procédures ouvertes en 2016).
- Le taux d'entreprises en difficulté (par rapport au nombre d'entreprises actives) s'établit à 1 %.
- Les secteurs les plus touchés sont l'hôtellerie/restauration (27 %), la construction (25 %) et le commerce de gros et de détail (14 %).

Entreprises radiées

- Durée de vie de 10,2 ans en moyenne.

Fiche d'identité du 15ème arrondissement de Paris

Entreprises actives et densité

- 237 068 habitants en 2017 : 10,6 % de la population parisienne.
- 24 047 entreprises actives en 2017, soit 6 % des entreprises parisiennes.
- Elles exercent principalement leur activité dans l'immobilier et la location de biens (39 %), les services aux entreprises (24 %), et le commerce de gros et de détail (10 %).

En 2017, en comparaison avec 2016 :

- Sa population est stable
- Le solde net des entreprises augmente de 19 %.

Entreprises immatriculées dans l'année

- 2 025 immatriculations de nouvelles entreprises au registre du commerce et des sociétés en 2017, soit 6 % des immatriculations parisiennes.
- Ce chiffre enregistre une baisse de 10 % par rapport à 2016.
- Elles exercent principalement leur activité dans les services aux entreprises (34 %), l'immobilier et la location de biens (10 %), et le commerce de gros et de détail (26 %).

Age moyen des dirigeants et créateurs d'entreprises

- 54 ans pour les dirigeants des entreprises actives en 2017.
- 43,1 ans pour les dirigeants des nouvelles entreprises, immatriculées en 2017.

Entreprises en difficulté

- 170 jugements d'ouverture de sauvegarde, redressement et liquidation judiciaires ont été prononcés en 2017, soit une baisse de 23 % par rapport à 2016. Ils se répartissent ainsi :
 - 3 jugements d'ouverture de sauvegarde (2 procédures ouvertes en 2016).
 - 17 jugements d'ouverture de redressement judiciaire (44 procédures ouvertes en 2016).
 - 150 jugements d'ouverture de liquidation judiciaire (176 procédures ouvertes en 2016).
- Le taux d'entreprises en difficulté (par rapport au nombre d'entreprises actives) s'établit à 1 %.
- Les secteurs les plus touchés sont les services aux entreprises (47 %), la construction (18 %) et le commerce de gros et de détail (16 %).

Entreprises radiées

- Durée de vie de 11 ans en moyenne.

Fiche d'identité du 16ème arrondissement de Paris

Entreprises actives et densité

- 167 793 habitants en 2017 : 7,5 % de la population parisienne.
- 41 005 entreprises actives en 2016, soit 11 % des entreprises parisiennes.
- Elles exercent principalement leur activité dans l'immobilier et la location de biens (49 %), les services aux entreprises (22 %), et les activités financières (10 %).

En 2017, en comparaison avec 2016 :

- Sa population est stable.
- Le solde net des entreprises augmente de 14 %.

Entreprises immatriculées dans l'année

- 3 652 immatriculations de nouvelles entreprises au registre du commerce et des sociétés en 2017, soit 10 % des immatriculations parisiennes.
- Ce chiffre enregistre une augmentation de 4 % par rapport à 2016.
- Elles exercent principalement leur activité dans l'immobilier et la location de biens (35 %), les services aux entreprises (30 %), et les activités financières (12 %).

Age moyen des dirigeants et créateurs d'entreprises

- 55,9 ans pour les dirigeants des entreprises actives 2017.
- 45,3 ans pour les dirigeants des nouvelles entreprises, immatriculées en 2017.

Entreprises en difficulté

- 197 jugements d'ouverture de sauvegarde, redressement et liquidation judiciaires ont été prononcés en 2017, en baisse de 18 % par rapport à 2016. Ils se répartissent ainsi :
 - 6 jugements d'ouverture de sauvegarde (contre 3 procédures ouvertes en 2016).
 - 34 jugements d'ouverture de redressement judiciaire (31 procédures ouvertes en 2016).
 - 157 jugements d'ouverture de liquidation judiciaire (contre 207 en 2016).
- Le taux d'entreprises en difficulté (par rapport au nombre d'entreprises actives) s'établit à 0,5 %.
- Les secteurs les plus touchés sont les services aux entreprises (20 %), le commerce de gros et de détail (22 %), la construction et services aux personnes (11%).

Entreprises radiées

- Durée de vie de 10,7 ans en moyenne.

Fiche d'identité du 17ème arrondissement de Paris

Entreprises actives et densité

- 170 200 habitants en 2017 : 7,6 % de la population parisienne.
- 31 260 entreprises actives en 2017, soit 8 % des entreprises parisiennes.
- Elles exercent principalement leur activité dans l'immobilier et la location de biens (39 %), les services aux entreprises (25 %), et le commerce de gros et de détail (9 %).

En 2017, en comparaison avec 2016 :

- Sa population diminue de 1 %
- Le solde net des entreprises augmente de 8 %.

Entreprises immatriculées dans l'année

- 22 immatriculations de nouvelles entreprises au registre du commerce et des sociétés en 2016, soit 8 % des immatriculations parisiennes.
- Ce chiffre enregistre une diminution de 6 % par rapport à 2016.
- Elles exercent principalement leur activité dans les services aux entreprises (34 %), l'immobilier et la location de biens (26 %) et les activités financières (10 %).

Age moyen des dirigeants et créateurs d'entreprises

- 53,3 ans pour les dirigeants des entreprises actives en 2016.
- 43,1 ans pour les dirigeants des nouvelles entreprises, immatriculées en 2016.

Entreprises en difficulté

- 234 jugements d'ouverture de sauvegarde, redressement et liquidation judiciaires ont été prononcés en 2017, soit une diminution de 16 % par rapport à 2016. Ils se répartissent ainsi :
 - 1 jugement d'ouverture de sauvegarde (4 procédures ouvertes en 2016).
 - 29 jugements d'ouverture de redressement judiciaire (contre 41 procédures ouvertes en 2016).
 - 204 jugements d'ouverture de liquidation judiciaire (234 procédures ouvertes en 2016).
- Le taux d'entreprises en difficulté (par rapport au nombre d'entreprises actives) s'établit à 1 %.
- Les secteurs les plus touchés sont les services aux entreprises (18 %), la construction et l'hôtellerie/restauration (20 %).

Entreprises radiées

- Durée de vie de 10,9 ans en moyenne.

Fiche d'identité du 18ème arrondissement de Paris

Entreprises actives et densité

- 198 820 habitants en 2017 : 8,9 % de la population parisienne.
- 17 892 entreprises actives en 2017, soit 5 % des entreprises parisiennes.
- Elles exercent principalement leur activité dans l'immobilier et la location de biens (30 %), le commerce de gros et de détail (18 %) et les services aux entreprises (16 %).

En 2017, en comparaison avec 2016 :

- Sa population diminue de 1 %.
- Le solde net des entreprises augmente de 21 %.

Entreprises immatriculées dans l'année

- 1 723 immatriculations de nouvelles entreprises au registre du commerce et des sociétés en 2016, soit 5 % des immatriculations parisiennes.
- Ce chiffre enregistre une diminution de 6 % par rapport à 2016.
- Elles exercent principalement leur activité dans les services aux entreprises (26 %), le commerce de gros et de détail et l'immobilier et la location de biens (17 %).

Age moyen des dirigeants et créateurs d'entreprises

- 50 ans pour les dirigeants des entreprises actives en 2017.
- 39,8 ans pour les dirigeants des nouvelles entreprises, immatriculées en 2017.

Entreprises en difficulté

- 170 jugements d'ouverture de sauvegarde, redressement et liquidation judiciaires ont été prononcés en 2017, soit une baisse de 13 % par rapport à 2016. Ils se répartissent ainsi :
 - Aucun jugement d'ouverture de sauvegarde (aucune procédure ouverte en 2016).
 - 20 jugements d'ouverture de redressement judiciaire (21 procédures ouvertes en 2016).
 - 150 jugements d'ouverture de liquidation judiciaire (174 procédures ouvertes en 2016).
- Le taux d'entreprises en difficulté (par rapport au nombre d'entreprises actives) s'établit à 1 %.
- Les secteurs les plus touchés sont la construction (22 %), le commerce de gros et de détail (23 %) et l'hôtellerie/restauration et les services aux entreprises (17 %).

Entreprises radiées

- Durée de vie de 8,8 ans en moyenne.

Fiche d'identité du 19ème arrondissement de Paris

Entreprises actives et densité

- 187 081 habitants en 2017 : 8,4 % de la population parisienne.
- 13 176 entreprises actives en 2017, soit 3 % des entreprises parisiennes.
- Elles exercent principalement leur activité dans l'immobilier et la location de biens (34 %), les services aux entreprises (21 %) et le commerce de gros et de détail (13 %).

En 2017, en comparaison avec 2016 :

- Sa population diminue de 1 %.
- Le solde net des entreprises augmente de 11 %.

Entreprises immatriculées dans l'année

- 1 439 immatriculations de nouvelles entreprises au registre du commerce et des sociétés en 2017, soit 4% des immatriculations parisiennes.
- Ce chiffre enregistre une augmentation de 2% par rapport à 2016.
- Elles exercent principalement leur activité dans les services aux entreprises (28 %) et l'immobilier et la location de biens (17 %) et le commerce de gros et de détail (15 %).

Age moyen des dirigeants et créateurs d'entreprises

- 49,1 ans pour les dirigeants des entreprises actives en 2017.
- 39,8 ans pour les dirigeants des nouvelles entreprises, immatriculées en 2017.

Entreprises en difficulté

- 135 jugements d'ouverture de sauvegarde, redressement et liquidation judiciaires ont été prononcés en 2017, soit une baisse de 20 % par rapport à 2016. Ils se répartissent ainsi :
 - Aucun jugement d'ouverture de sauvegarde (aucune procédure ouverte en 2016).
 - 9 jugements d'ouverture de redressement judiciaire (4 procédures ouvertes en 2016).
 - 126 jugements d'ouverture de liquidation judiciaire (164 procédures ouvertes en 2016).
- Le taux d'entreprises en difficulté (par rapport au nombre d'entreprises actives) s'établit à 1 %.
- Les secteurs les plus touchés sont l'hôtellerie/restauration (25 %), la construction (23 %) et le commerce de gros et de détail (19 %).

Entreprises radiées

- Durée de vie de 7,3 ans en moyenne.

Fiche d'identité du 20ème arrondissement de Paris

Entreprises actives et densité

- 196 959 habitants en 2017 : 8,8 % de la population parisienne.
- 14 695 entreprises actives en 2017, soit 4 % des entreprises parisiennes.
- Elles exercent principalement leur activité dans l'immobilier et la location de biens (27 %), les services aux entreprises (23 %) et la construction (13 %).

En 2017, en comparaison avec 2016 :

- Sa population est stable.
- Le solde net des entreprises augmente de 15 %.

Entreprises immatriculées dans l'année

- 1 675 immatriculations de nouvelles entreprises au registre du commerce et des sociétés en 2017, soit 5 % des immatriculations parisiennes.
- Ce chiffre est en baisse de 8 % par rapport à 2016.
- Elles exercent principalement leur activité dans les services aux entreprises (31 %), la construction (18 %) et le commerce de gros et de détail (13 %).

Age moyen des dirigeants et créateurs d'entreprises

- 48,7 ans pour les dirigeants des entreprises actives en 2017.
- 38,7 ans pour les dirigeants des nouvelles entreprises, immatriculées en 2017.

Entreprises en difficulté

- 249 jugements d'ouverture de sauvegarde, redressement et liquidation judiciaires ont été prononcés en 2017, soit une augmentation de 16 % par rapport à 2016. Ils se répartissent ainsi :
 - 1 jugement d'ouverture de sauvegarde (3 procédures ouvertes en 2016).
 - 9 jugements d'ouverture de redressement judiciaire (même nombre qu'en 2016).
 - 239 jugements d'ouverture de liquidation judiciaire (202 procédures ouvertes en 2016).
- Le taux d'entreprises en difficulté (par rapport au nombre d'entreprises actives) s'établit à 2 %.
- Les secteurs les plus touchés sont la construction (39 %), le commerce de gros et de détail (13 %) et les services aux entreprises (14 %).

Entreprises radiées

- Durée de vie de 7,2 ans en moyenne.

ANNEXES

ANNEXE 1 : nombre d'habitants du département de Paris

Population municipale (publiée en janvier 2018) : nombre d'habitants dans le département de Paris : 2 228 409

Paris 1^{er} arrondissement : 16 696 habitants (2017 : 16 865)

Paris 2^{ème} arrondissement : 20 968 habitants (2017: 21 442)

Paris 3^{ème} arrondissement : 35 750 habitants (2017 : 35 761)

Paris 4^{ème} arrondissement : 27 501 habitants (2017 : 27 162)

Paris 5^{ème} arrondissement : 60 202 habitants (2017 : 60 965)

Paris 6^{ème} arrondissement : 43 368 habitants (2017 : 44 106)

Paris 7^{ème} arrondissement : 55 140 habitants (2017 : 56 519)

Paris 8^{ème} arrondissement : 37 325 habitants (2017 : 38 902)

Paris 9^{ème} arrondissement : 60 105 habitants (2017 : 60 148)

Paris 10^{ème} arrondissement : 92 573 habitants (2017 : 93 078)

Paris 11^{ème} arrondissement : 151 253 habitants (2017 : 153 110)

Paris 12^{ème} arrondissement : 143 557 habitants (2017 : 145 249)

Paris 13^{ème} arrondissement : 184 851 habitants (2017 : 183 966)

Paris 14^{ème} arrondissement : 141 175 habitants (2017 : 142 521)

Paris 15^{ème} arrondissement : 237 088 habitants (2017 : 237 636)

Paris 16^{ème} arrondissement : 167 797 habitants (2017 : 168 208)

Paris 17^{ème} arrondissement : 170 200 habitants (2017: 171 945)

Paris 18^{ème} arrondissement : 198 820 habitants (2017 : 200 440)

Paris 19^{ème} arrondissement : 187 081 habitants (2017 : 188 712)

Paris 20^{ème} arrondissement : 196 959 habitants (2017 : 197 004)

Nota : ces chiffres, indiqués par l'INSEE, sont ceux de la "population totale", c'est-à-dire regroupant la « population municipale » et la « population comptée à part », publiés au 1^{er} janvier 2018.

ANNEXE 2 : Nationalités des dirigeants dont l'entreprise est immatriculée au RCS de Paris en 2017

AFGHANISTAN	ETHIOPIE	PAKISTAN
AFRIQUE DU SUD	FINLANDE	PALESTINE
ALGERIE	FRANCE	PANAMA
ALLEMAGNE	GABON	PAYS-BAS
ANDORRE	GAMBIE	PEROU
ANGOLA	GEORGIE	PHILIPPINES
ARABIE SAOUDITE	GRECE	POLOGNE
ARGENTINE	GUATEMALA	PORTUGAL
ARMENIE	GUINEE	QATAR
AUSTRALIE	GUINEE-BISSAU	ROUMANIE
AUTRICHE	HAITI	ROYAUME-UNI
AZERBAIDJAN	HONGRIE	RUSSIE
BANGLADESH	INDE	SENEGAL
BELGIQUE	INDONESIE	SERBIE
BELIZE	IRAN	SINGAPOUR
BENIN	IRAQ	SLOVAQUIE
BHOUTAN	IRLANDE	SLOVENIE
BIELORUSSIE	ISLANDE	SOMALIE
BOLIVIE	ISRAEL	SOUDAN
BOSNIE-HERZEGOVINE	ITALIE	SRI LANKA
BRESIL	JAPON	SUEDE
BULGARIE	JORDANIE	SUISSE
BURKINA FASO	KAZAKHSTAN	SYRIE
CAMBODGE	KOWEIT	TAIWAN
CAMEROUN	LAOS	TCHAD
CANADA	LETTONIE	TCHEQUE (REPUBLIQUE)
CAP-VERT	LIBAN	THAILANDE
CENTRAFRICAINE (REPUBLIQUE)	LIBERIA	TOGO
CHILI	LIBYE	TUNISIE
CHINE	LIECHTENSTEIN	TURQUIE
CHYPRE	LITUANIE	UKRAINE
COLOMBIE	LUXEMBOURG	URUGUAY
CONGO	MADAGASCAR	VENEZUELA
CONGO-KINSHASA (RÉP. DÉMO. DU CONGO)	MALAISIE	VIET NAM
COREE DU NORD	MALI	YEMEN
COREE DU SUD	MAROC	
COSTA RICA	MAURICE	
COTE D'IVOIRE	MAURITANIE	
CROATIE	MEXIQUE	
DANEMARK	MOLDAVIE	
DJIBOUTI	MONACO	
DOMINICAINE (REPUBLIQUE)	MONGOLIE	
EGYPTE	MYANMAR (EX BIRMANIE)	
EMIRATS ARABES UNIS	NEPAL	
EQUATEUR	NIGER	
ERYTHREE	NIGERIA	
ESPAGNE	NORVEGE	
ESTONIE	NOUVELLE-ZELANDE	
ETATS-UNIS	OMAN	
	OUZBEKISTAN	



A propos du greffe du Tribunal de commerce de Paris

Le greffe est une société civile professionnelle de 210 salariés, dont 42 commis-greffiers assermentés, dirigée par quatre greffiers associés, Madame Sylvie Regnard, Messieurs Philippe Bobet, Dieudonné Mpouki et Thomas Denfer, officiers publics et ministériels nommés par le Garde des Sceaux. Le greffier assure une double mission juridique et judiciaire. Structure assistant les juges du tribunal de commerce, le greffe gère l'ensemble des registres des entreprises, notamment le registre du commerce des sociétés où sont immatriculées plus de 406 000 entreprises en activité dans Paris intra-muros. Tous dossiers confondus, le greffe a traité en 2017 plus de 139 000 formalités légales au registre du commerce et des sociétés, et a enregistré plus de 69 000 inscriptions de privilèges, de nantissements et de publicités diverses.

Les services proposés par le greffe

Le site Internet <http://www.greffe-tc-paris.fr> .

Conçu pour faciliter le quotidien des entrepreneurs et des professionnels du droit et du chiffre, le site propose plus de 350 fiches pratiques sur les démarches auprès du greffe et du tribunal de commerce de Paris et un accès à des services en ligne pour réaliser des formalités légales de façon dématérialisée. Le site a enregistré un record de consultations en 2017 avec plus de 3,5 millions de consultations uniques.

Principaux services et rubriques disponibles:

- Immatriculer une entreprise, mettre à jour son dossier du registre du commerce et des sociétés (RCS), suivre une formalité légale, accès via Infogreffe à l'outil de dématérialisation des formalités légales et du dépôt des comptes annuels.
- Commander des documents officiels (extraits k bis, actes, bilans, états d'endettement, copies de décisions, etc.)
- Guide des démarches et des formalités : fiches pratiques sur les formalités auprès du registre du commerce et des sociétés, télécharger des modèles, s'informer sur les procédures judiciaires et les difficultés des entreprises.
- Poser une question au greffe : les services répondent de façon personnalisée par mails aux questions et aux réclamations sous un délai de 24 à 72 h.
- Communication : cette rubrique informe sur l'actualité du droit des affaires, permet de consulter et télécharger les Atlas économiques annuels, les baromètres mensuels de l'activité économique de Paris, etc.

Le centre d'appels, N° 0 891 01 75 75, numéro d'appel unique (0,30 € TTC/mn)

Six spécialistes répondent immédiatement aux demandes d'information ou d'assistance sur des dossiers de formalités légales et renseignent sur les procédures au greffe et au tribunal. Le serveur vocal permet d'obtenir des informations pratiques sur les démarches et procédures, de suivre le traitement d'un dossier de formalité déposé au registre du commerce et des sociétés et des dossiers de comptes annuels.

Contact :

Boris FIEVET

Responsable de la communication du greffe du tribunal de commerce de Paris

boris.fievet@greffe-tc-paris.fr

Tél. : 01 76 62 00 11

